



TARSUS
ÜNİVERSİTESİ

T.C.
TARSUS ÜNİVERSİTESİ
LİSANSÜSTÜ EĞİTİM ENSTİTÜSÜ

İKTİSAT ANA BİLİM DALI

KAMU HARCAMALARI, VERGİ GELİRİ, KURUMSAL KALİTE
VE EKONOMİK BÜYÜME İLİŞKİSİ: E7 ÜLKELERİ ÖRNEĞİ

ENES SARMAN

YÜKSEK LİSANS TEZİ

TARSUS-2024

T.C.
TARSUS ÜNİVERSİTESİ
LİSANSÜSTÜ EĞİTİM ENSTİTÜSÜ
İKTİSAT ANA BİLİM DALI

KAMU HARCAMALARI, VERGİ GELİRİ, KURUMSAL KALİTE VE
EKONOMİK BÜYÜME İLİŞKİSİ: E7 ÜLKELERİ ÖRNEĞİ

ENES SARMAN

Danışman: DOÇ. DR. SİNEM EYÜBOĞLU

YÜKSEK LİSANS TEZİ

TARSUS - 2024

Tarsus Üniversitesi Lisansüstü Eğitim Enstitüsü Müdürlüğüne;

Bu çalışma, jüri tarafından Ana Bilim Dalında YÜKSEK LİSANS / DOKTORA TEZİ olarak kabul edilmiştir.

Başkan: Doç. Dr. Sinem EYÜBOĞLU
(Danışman)

Üye: Prof. Dr. Fatih KAPLAN

Üye: Prof. Dr. Zehra ABDİOĞLU

Yukarıdaki Jüri kararı Lisansüstü Eğitim Enstitüsü Yönetim Kurulu'nun/...../2024 tarih ve/.....sayılı kararıyla onaylanmıştır.

ONAY

Yukarıdaki imzaların, adı geçen öğretim elemanlarına ait olduklarını onaylıyorum.

.../.../2024

Doç. Dr. Ayşe ERGİN ÜNAL
Enstitü Müdürü

NOT: Bu tezde kullanılan ve başka kaynaktan yapılan bildirişlerin, çizelge, şekil ve fotoğrafların kaynak gösterilmeden kullanımı, 5846 sayılı Fikir ve Sanat Eserleri Kanunu'ndaki hükümlere tabidir.

ETİK BEYANI

Tarsus Üniversitesi Lisansüstü Eğitim Enstitüsü Tez Yazım Kurallarına uygun olarak hazırladığım bu tez çalışmada;

- Tez içinde sunduğum verileri, bilgileri ve dokümanları akademik ve etik kurallar çerçevesinde elde ettiğimi,
- Tüm bilgi, belge, değerlendirme ve sonuçları bilimsel etik ve ahlak kurallarına uygun olarak sunduğumu,
- Tez çalışmada yararlandığım eserlerin tümüne uygun atıfta bulunarak kaynak gösterdiğimi,
- Kullanılan verilerde ve ortaya çıkan sonuçlarda herhangi bir değişiklik yapmadığımı,
- Bu tezde sunduğum çalışmanın özgün olduğunu,

bildirir, aksi bir durumda aleyhime doğabilecek tüm hak kayıplarını kabullendiğimi beyan ederim. / / 2024

İMZA

Enes SARMAN

ÖZET

KAMU HARCAMALARI, VERGİ GELİRİ, KURUMSAL KALİTE VE EKONOMİK BÜYÜME İLİŞKİSİ: E7 ÜLKELERİ ÖRNEĞİ

ENES SARMAN

Yüksek Lisans Tezi, İktisat Ana Bilim Dalı

Danışman: Doç. Dr. Sinem EYÜBOĞLU

Temmuz 2024, 74 sayfa

Bu çalışmada, 2002-2020 dönemine ait verileri kullanarak E7 ülkelerinde kamu harcamaları, vergi geliri, kurumsal kalite ve ekonomik büyüme arasındaki ilişkinin incelenmesi amaçlanmıştır. Bu amaçla gayri safi yurtiçi hasıla (GSYH), kamu harcamaları (KH), vergi geliri (VG) ve kurumsal kalite (KK) değişkenleri kullanılmıştır. Yatay kesit bağımlılığını değerlendirmek için dört Kesitsel Bağımlılık (CD) testi gerçekleştirilmiş ve seriler arasında yatay kesit bağımlılığı tespit edilmiştir. Ardından, serilerin durağanlık seviyelerini belirlemek için CADF panel birim kök testi yapılmış ve kamu harcamalarının seviyesinde durağan olduğu diğer değişkenlerin ise birinci farkında durağan olduğu belirlenmiştir. Değişkenler arasındaki uzun dönem ilişkisi belirlemek için Westerlund (2008) eşbütünleşme testi uygulanmış ve değişkenlerin uzun dönemde birlikte hareket ettiği bulunmuştur. Uzun dönem katsayıları Arttırılmış Ortalama Grubu (AMG) tahmincileri ile tahmin edilmiş ve kamu harcamaları ile kurumsal kalitenin ekonomik büyüme üzerindeki etkisinin negatif olduğu, vergi gelirinin ise anlamsız olduğu gözlemlenmiştir. Değişkenler arasındaki nedensellik ilişkisi Dumitrescu ve Hurlin (2012) panel nedensellik testi ile incelenmiş ve kurumsal kalite ile ekonomik büyüme, vergi geliri ile ekonomik büyüme ve ekonomik büyüme ile kamu harcamaları arasında tek yönlü nedensellik ilişkisi olduğu tespit edilmiştir. Ayrıca, kurumsal kaliteden vergi gelirine ve kamu harcamalarından kurumsal kaliteye tek yönlü nedensellik ilişkileri bulunmuştur. Bu bulgular, E7 ülkelerinin uzun dönemli ekonomik büyümelerini artırmak için kurumsal reformlara, kamu harcamalarına, vergi toplama sistemlerine ve ekonomik büyümeyi destekleyici politikalara odaklanmaları gerektiğini göstermektedir.

Anahtar kelimeler: Kamu harcamaları, vergi geliri, kurumsal kalite, ekonomik büyüme, panel eşbütünleşme, panel nedensellik

ABSTRACT

RELATIONSHIP BETWEEN PUBLIC EXPENDITURES, TAX REVENUE, INSTITUTIONAL QUALITY AND ECONOMIC GROWTH: THE CASE OF E7 COUNTRIES

ENES SARMAN

Master Thesis, Department of Economy

Supervisor: Assoc. Prof. Sinem EYÜBOĞLU

July 2024, 74 pages

This study aimed to examine the relationship between public expenditure, tax revenue, institutional quality, and economic growth in E7 countries using data from the period 2002-2020. For this purpose, variables such as Gross Domestic Product (GDP), public expenditure (PE), tax revenue (TR), and institutional quality (IQ) were utilized. Cross-sectional dependency was evaluated through four Cross-Sectional Dependence (CD) tests, and cross-sectional dependence among the series was identified. Subsequently, the CADF panel unit root test was conducted to determine the stationarity levels of the series, revealing that public expenditure was stationary at level while other variables were stationary at first differences. The Westerlund (2008) cointegration test was applied to determine the long-term relationship between the variables, indicating that the variables moved together in the long run. Long-term coefficients were estimated using Augmented Mean Group (AMG) estimators, revealing that the effect of public expenditure and institutional quality on economic growth was negative, while tax revenue was found to be insignificant. The causality relationship between the variables was examined using the Dumitrescu and Hurlin (2012) panel causality test, which indicated one-way causality relationships between institutional quality and economic growth, tax revenue and economic growth, and economic growth and public expenditure. Additionally, one-way causality relationships were found from institutional quality to tax revenue and from public expenditure to institutional quality. These findings suggest that E7 countries should focus on institutional reforms, public expenditure, tax collection systems, and supportive policies for economic growth to enhance their long-term economic growth.

Keywords: Public expenditure, tax revenue, institutional quality, economic growth, panel cointegration, panel causality

ÖNSÖZ

Öncelikle, eğitim hayatım boyunca beni destekleyen ve elinden gelenin en iyisini yapmaya çalışan sevgili aileme sonsuz teşekkürlerimi sunarım. Ayrıca, öğrenme sürecimde emeği geçen hocalarıma da teşekkür etmek istiyorum. Değerli katkıları ve öğretici yönlendirmeleri için Prof. Dr. Zehra ABDİOĞLU ve Prof. Dr. Fatih KAPLAN 'a teşekkür ederim.

Tez danışmanım Doç. Dr. Sinem EYÜBOĞLU 'a, bilgi ve deneyimlerini benimle paylaştığı için özel bir teşekkür borçluyum. Yönlendirmeleriniz ve destekleriniz sayesinde bu çalışmayı başarıyla tamamladım.

Ayrıca, sürekli beni motive eden ve desteğini esirgemeyen sevgili arkadaşlarım Hamdi Can Hikmet ve Umut Eren Uzun'a da içten teşekkürlerimi iletmek isterim. Sizlerin desteği, bu süreci daha keyifli hale getirdi ve başarıya ulaşmamda büyük önem taşıdı.

İÇİNDEKİLER

ÖZET	i
ABSTRACT.....	ii
ÖNSÖZ	iii
KISALTMALAR	vi
TABLO LİSTESİ.....	vii
ŞEKİLLER LİSTESİ	viii
EKLER LİSTESİ	ix
GİRİŞ.....	1

BÖLÜM I

KAMU HARCAMALARI, VERGİ GELİRİ, KURUMSAL KALİTE VE EKONOMİK BÜYÜME

1.1.Kamu Harcamaları Kavramı	4
1.1.1.Geniş Anlamda Kamu Harcamaları.....	5
1.1.2.Dar Anlamda Kamu Harcamaları	6
1.1.3.Kamu Harcamaları ve Ekonomik Büyüme Arasındaki İlişki	6
1.2.Verginin Temel Kavramları ve Yapısı.....	11
1.2.1. Vergi Kavramı, Vergi Konusu ve Vergi Kültürü	12
1.2.2.Vergileme İlkeler	14
1.2.3.Vergi Geliri ve Ekonomik Büyüme Arasındaki İlişki	16
1.3.Kurum ve Kurumsal Kalite Kavramı.....	18
1.3.1.Kurumsal Kalitenin Ölçülmesinde Kullanılan Yöntemler.....	20
1.3.1.1.WGI Endeksi (Worldwide Governance Index)	20
1.3.1.2.Freedom House Endeksi	22
1.3.1.3.EFW Endeksi (Economic Freedom of the Word Index)	23
1.3.1.4.International Country Risk Guide (ICRG)	25
1.3.2.Kurumsal Kalite ve Ekonomik Büyüme Arasındaki İlişki	25

BÖLÜM II

LİTERATÜR TARAMASI

2.1.Uluslararası Literatür	28
2.2.Ulusal Literatür	36

BÖLÜM III

VERİ SETİ, YÖNTEM VE BULGULAR

3.1. Veri Seti	44
3.2. Yöntem	45
3.2.1.Eğim Homojenlik Testi	45
3.2.2.Yatay Kesit Bağımlılık Testi	46
3.2.3.CADF (Cross Sectionally Augmented Dickey Fuller) Birim Kök Testi	48
3.2.4.Westerlund (2008) Eşbütünleşme Testi.....	48
3.2.5.Uzun Dönem Eşbütünleşme Katsayı Tahmini.....	49
3.2.6. Dumitrescu & Hurlin (2012) Panel Nedensellik Testi	50
3.3.Bulgular	51
SONUÇ ve ÖNERİLER	57
KAYNAKÇA.....	60
EKLER	72
ÖZGEÇMİŞ	74

KISALTMALAR

ADF: Genişletilmiş Dickey-Fuller

AMG: Arttırılmış Ortalama Grubu

ARDL: Otoregresif Gecikmesi Dağıtılmış

CADF: Yatay Kesit Genişletilmiş Dickey-Fuller

CIPS: Yatay Kesit -Im-Pesaran-Shin

E7: Çin, Rusya, Hindistan, Brezilya, Türkiye, Meksika, Endonezya

EFW: Ekonomik Özgürlükler Endeksi

G7: Almanya, Amerika Birleşik Devletleri, Birleşik Krallık, İtalya, Fransa, Japonya, Kanada

GSYH: Gayri Safi Yurtiçi Hasıla

ICGR: Uluslararası Risk Rehberi

IPS: Im, Pesaran ve Shin

KH: Kamu Harcamaları

KK: Kurumsal Kalite

KMO: Kaiser-Meyer-Olkin

LLC: Levin, Lin ve Chu

PP: Phillips-Perron

VG: Vergi Geliri

WDI: Dünya Bankası

WGI: Küresel Yönetişim Göstergeleri

YKB: Yatay Kesit Bağımlılığı

TABLolar LİSTESİ

	Sayfa
Tablo 3.1. Değişkenlere Ait Tanımlayıcı Bilgiler	44
Tablo 3.2. KMO ve Barlett Testi Sonucu.....	44
Tablo 3.3. Tanımlayıcı İstatistikler.....	51
Tablo 3.4. Homojenlik Testi Sonucu.....	51
Tablo 3.5. Yatay Kesit Bağımlılık Testi Sonuçları.....	52
Tablo 3.6. CADF Birim Kök Testi Sonuçları	52
Tablo 3.7. Westerlund Eşbütünleşme Testi Sonuçları.....	52
Tablo 3.8. AMG Uzun Dönemli Katsayı Sonuçları	53
Tablo 3.9. Dumitrescu ve Hurlin Panel Nedensellik Testi Sonuçları.....	55



ŞEKİLLER LİSTESİ

Şekil 2.1. Genel Olarak Literatürde Rastlanan Nedensellik İlişkileri. 42



EKLER LİSTESİ

	Sayfa
Ek A. Seriye İlişkin GSYH Grafiği	72
Ek B. Seriye İlişkin Vergi Geliri Grafiği.....	72
Ek C. Seriye İlişkin Kurumsal Kalite Grafiği	72
Ek D. Seriye İlişkin Kamu Harcamaları Grafiği	73



GİRİŞ

Çin, Rusya, Hindistan, Brezilya, Türkiye, Meksika ve Endonezya gibi yedi büyük gelişmekte olan piyasa ekonomisi, toplam gelişmekte olan piyasa üretiminin yaklaşık %80'ini oluşturmaktadır. Bu grup, G7'nin (Büyük Gelişmiş Ekonomiler Grubu) benzeri olarak E7 olarak adlandırılmaktadır (Huidrom vd.,2020:2). E7 ülkelerinin ekonomileri hızla genişlemekte ve küresel ekonomi üzerinde belirgin bir etki yaratmaktadır. 1992'de %8,73 olan E7'nin GSYH'sinin küresel GSYH'ye oranı, 2000'de %11,12'ye, 2005'te %13,51'e, 2010'da %21,34'e, 2015'te %25,67'ye ve 2016'da %25,55'e yükselmiştir (Gövdeli,2019:732-733). Hızla gelişmekte olan E7 ülkelerinin GSYH'sının, Çin'in de katkısıyla G7 ülkelerinin GSYH'sını geçerek dünyanın bir numaralı ekonomik gücü haline geleceği öngörülmektedir (Samadder vd.,2012:12-13; Tong vd.,2020:2). Benzer şekilde Tiftikçigil vd. (2018) de E7 ülkelerinin, küresel ekonomide itici güç olarak hareket ettiğini ve 2050'ye kadar G7 ülkelerini geride bırakacağını ifade etmektedir. Ancak bu öngörünün ülkelerin genel olarak büyümeyi destekleyen politikalar izlemeleri durumunda gerçekleşeceği de vurgulanmaktadır (EconomicsPWC,2013:4).

Kamu harcamaları, ekonomik koşulları iyileştirmeye yardımcı olmak için kullanılan temel araçlardan bir tanesidir. Bu nedenle, harcama öncelikleri doğru bir şekilde belirlenmelidir ve temel makroekonomik hedeflerle uyumlu olmalıdır. Gelişmiş ve gelişmekte olan ülkeler, kamu harcamalarını ulusal gelirin bileşimini değiştirmek, gelir dağılımını iyileştirmek ve kaynak tahsisini istenilen kanallara yönlendirmek için stratejik bir şekilde kullanmaktadır. Bu nedenle, bir ekonominin sağlıklı işleyişi için kamu harcamalarının etkin bir şekilde yönetilmesi gerekmektedir (Udonwa ve Effiong,2023:36). Kamu harcamalarındaki değişimlerin sadece istikrarı sağlamakla kalmayıp aynı zamanda ekonomik büyümeyi teşvik etmesi ve iş imkanlarını artırması da beklenmektedir (Aluthge, vd.,2021:139). Baro'nun (1990) kamu politikası modelinde, devlet tarafından üretilen mal ve hizmetler bir üretim faktörü olarak kabul edilir. Modelde, emek faktörü yerine kişi başına düşen kamu harcamaları ve kişi başına düşen özel sektör yatırımları gibi göstergeler kullanılarak, devletin vergi teşvikleri ve sübvansiyonlar aracılığıyla özel sektör yatırımlarını ve sermaye stokunu artırarak vergi gelirinin artırılması vurgulanmıştır. Uzun yıllar boyunca kamu harcamaları ile ekonomik büyüme arasındaki ilişki literatürde tartışılmış ve farklı araştırmacılar farklı sonuçlara ulaşmıştır. Alkasasbeh

vd. (2018), Altunç (2011), Arvin vd. (2021), Ökde ve Bülbül (2019) dahil olmak üzere birçok araştırmacı, kamu harcamalarının ekonomik büyüme üzerinde olumlu bir etkisi olduğunu belirtmiştir. Devarajan vd. (1996), Ghosh ve Gregoriou (2008), Butkiewicz ve Yanikkaya (2011) ise, kamu harcamalarının ekonomik büyümeyi olumsuz etkilediğini bulmuştur. Keynesyen teori kamu harcamalarının ekonomik büyüme üzerinde pozitif bir etkisi olduğunu savunmaktadır, Klasik görüş ise kamu harcamalarının ekonomik büyümeyi olumsuz etkilediğini öne sürmektedir. Wagner, ekonomik faaliyetlerdeki artışın kamu harcamalarından ekonomik büyümeye doğru nedensellik ilişkisi olduğunu savunmuştur.

Vergilendirmenin gerekliliği, hükümetin toplumsal büyüme ve gelişmeyi destekleyecek temel hizmetleri sağlama zorunluluğundan kaynaklanmaktadır. Hükümet, vatandaşların işlerini etkili bir şekilde yürütmesini sağlayabilmek ve temel hizmetleri sunabilmek için mali kaynaklara ihtiyaç duymaktadır. Bu hizmetler, sağlık, temiz su, elektrik, güvenlik gibi yaşamın temel gereksinimlerini içermektedir (Eneche ve Stephen,2023:61). Vergiler, kalkınma programlarının, kamu hizmetlerinin ve diğer hükümet faaliyetlerinin finansmanında temel rol oynamaktadır. Güçlü ekonomik araçlardan biri olarak vergiler, ekonomik istikrara katkıda bulunmanın yanı sıra bir ülkenin ekonomik ve sosyal gelişimini desteklemek için gelirin daha adil bir şekilde dağıtılmasını teşvik ederek refahı, kamu hizmetlerini ve temel altyapıyı finanse etmektedir (Saputri vd.,2024:56) Bir başka deyişle vergilendirme, hükümetlerin makroekonomiyi düzenlemek, ekonomik büyümeyi sağlamak, yoksulluğu azaltmak ve sosyal adalet hedeflerine doğru bütçe gelirini harekete geçirmek için kullandığı temel ekonomik araçlardan biridir (Arvin vd.,2021; Gurdal vd.,2021). Gelişmekte olan ülkelerdeki politika yapıcılar, ekonomik kalkınmayı hedefleyen kamu harcamalarının finansmanını sağlayan vergi konusunda endişelidirler. Çünkü vergi gelirlerini artırmak, ekonomiyi birkaç yönden etkilemektedir (Ho vd.,2023:2). Herhangi bir ülkedeki ekonomik büyüme oranı, özellikle vergilendirme gibi makroekonomik politikaların etkisi altındadır. Vergilendirme, hükümetin gelir sağlama ve ekonomik büyümeyi teşvik etme amacıyla mali politikalarını uygulamak için kullandığı temel bir araç olarak işlev görmektedir (Anaeto vd.,2023:107). Literatürde vergi gelirin ekonomik büyümeyi pozitif etkilediği çalışmalar bulunmaktadır; Alkasasbeh vd. (2018), Münir ve Sultan (2018), Ho vd. (2023), Sandalcı ve Sandalcı (2017).

Kurumlar, işlem maliyetlerini düşürmek, toplumsal etkileşime kesinlik ve öngörülebilirlik katmak, ekonomik aktörlerin koordinasyonunu kolaylaştırmak gibi işlevleri yerine getirmektedir (Alonso ve Garcimartín,2013:4). Kurumsal kalite, bir ekonomideki ekonomik aktörlerin birbirleriyle etkileşim halinde olduğu kurumsal yapıların, ekonomik kalkınma üzerindeki etkisini şekillendirmektedir. Bu görüşe göre, toplumsal yapı tarafından belirlenen normlar önemlidir. Şöyle ki; oynanan oyunun belirli kuralları olmalıdır ve bu kurallar, istenilen ekonomik davranışı teşvik edebilecek özellikte olmalıdır (Alexiou vd.,2014:121). Kurumsal kalite hukukun üstünlüğünü, bireysel hakları, yüksek kaliteli hükümet düzenlemelerini ve hizmetlerini içermektedir. Bunlara ek olarak kurumsal kalite, ülkenin kurumlarının uluslararası işlemlerini kolaylaştırma, işlemlerin güvenliklerini sağlama ve öngörülebilirliklerini artırma derecesidir (Utile vd.,2021:157). Literatürde kurumsal kalitenin ekonomik büyüme üzerindeki etkisi fazlaca araştırılmış olmasına rağmen genel bir uzlaşıya varılamamıştır. Lau vd. (2014), Olayungbo ve Adediran (2017), Salman vd. (2019), Zkaria ve Fatiha (2023), kurumsal kalitenin ekonomik büyüme üzerindeki etkisini pozitif olarak bulmuşlardır. Radulovic (2020), Azam (2021) ve Yapraklı (2008) ise kurumsal kalitenin ekonomik büyüme üzerindeki etkisinin negatif olduğunu saptamışlardır. Bu çalışmada ise mevcut çalışmalardan farklı olarak ekonomik büyüme potansiyeli bakımından dünya ekonomisinde etkili birer oyuncu olma potansiyeline sahip E7 ülkeleri ele alınmış ve analizlerde kamu harcamaları, vergi geliri ve kurumsal kalite değişkenleri aynı anda modele dahil edilerek ilgili değişkenlerin ekonomik büyüme üzerindeki etkisi araştırılmıştır. Politika yapıcıların E7 ülkelerinde sürdürülebilir ekonomik büyümeyi teşvik edecek etkili politikaları tasarlayabilmeleri için ilgili değişkenlerin ekonomik büyüme üzerindeki etkilerini anlamak önemlidir. Bu bağlamda çalışmada değişkenler arasındaki ilişkiler hem kısa hem de uzun dönem için ele alınmıştır.

Çalışma üç bölümden oluşmaktadır. Çalışmanın birinci bölümünde kamu harcamaları, vergi geliri ve kurumsal kalite tanımlarına yer verilerek bu değişkenlerin ekonomik büyüme ile ilişkisi incelenmiştir. Ayrıca kurumsal kalitenin ölçülmesinde kullanılan yöntemlerden bahsedilmiştir. İkinci bölümde kamu harcamaları, vergi geliri, kurumsal kalite ve ekonomik büyüme arasındaki ilişkinin irdelendiği literatür taramasına yer verilmiştir. Üçüncü bölümde çalışmanın analizinde kullanılan veri seti tanıtılmış, yöntem açıklanmış ve bulgular sunulmuştur. Sonuç ve öneriler kısmında ise elde edilen bulgulardan yola çıkılarak genel çıkarımlar değerlendirilmiş ve önerilere yer verilmiştir.

BÖLÜM I

KAMU HARCAMALARI, VERGİ GELİRİ, KURUMSAL KALİTE VE EKONOMİK BÜYÜME

1.1. Kamu Harcamaları Kavramı

Makroekonomik yönetimin özü, hükümetin ekonomide önemli bir rol üstlendiği ve özellikle politika oluşturulmasında ve formülasyonunda nitelikli devlet müdahalesinin, ekonomideki depresyon, resesyon, yoksulluk ve diğer istenmeyen durumların olumsuz etkilerini en aza indirerek istikrarlı bir şekilde yönetimi için kritik bir rol oynadığı gerçeğine dayanmaktadır. (Ekpo,2003:12). Hükümet sadece hukuk ve düzeni sürdürmekle yükümlü kalmayıp aynı zamanda sosyal altyapıyı inşa etme, eğitim, sağlık, istihdam ve endüstriyel gelişim gibi sosyal hizmetleri sağlama sorumluluğunu da üstlenmektedir. Bu sorumluluk kamu harcamalarının önemli ölçüde artmasına yol açmaktadır. Dolayısıyla, kamu harcamaları üzerine yapılan çalışmalara olan ilgi de artarak devam etmektedir (Gupta,2014:1). Bu harcamaların finansmanı ise genellikle vergilerden sağlanmaktadır (Baer ve Galvo,2008:346-358). Bir ülke ekonomisi, kamu harcamalarının düzeyinden ve yapısından büyük ölçüde etkilenmektedir. Kamu harcamaları, ulusal hükümetler için ekonomik gelişimi düzeltmek ve ülkeler arasında ekonomik şokları hafifletmek için önemli bir araçtır. İlaveten kamu harcamaları, her ülkenin mali politikasında potansiyel otomatik dengeleyici olarak da önemli bir rol oynamaktadır (Szarowská,2011:415).

Hükümet, sosyal hizmetleri bireylere sunarak sosyal fonksiyonunu yerine getirmektedir. Bu kapsamda, hükümet yoksul, engelli, işsiz ve benzeri kesimlere çeşitli hizmetler sağlamaktadır. Bu hizmetlere örnek olarak sağlık ve işsizlik sigortası, yaşlılık maaşı, dul maaşı, engelli maaşı gibi ödemeler gösterilmektedir. Ayrıca, hükümet kamusal parklar, müzeler, kütüphaneler, eğitim ve sağlık hizmetleri gibi alanlarda da hizmet sunmaktadır. Bu sosyal hizmetlerin temini, genellikle kamu harcamaları yoluyla gerçekleşir (Gupta,2014:2). Kamu harcamaları, bir ülkenin ekonomik büyümesi, sosyal hizmetleri ve altyapı projeleri gibi önemli alanlara aktarıldığından, bu harcamaların kaynaklarını güvence altına almak gerekmektedir. Kamu harcamalarının finansmanında başlıca kullanılan kaynaklar vergiler ve borçlardır. Ancak, borçlanmanın ek bir maliyeti olduğundan, genellikle tercih sırasında vergilere göre daha geri planda tutulmaktadır. Borçlanma, hükümetin mevcut harcamaları karşılamak üzere borç almasını içermektedir.

Ancak, borçlanma faiz ödemeleri ve geri ödeme yükümlülükleri ile birlikte ek bir finansman maliyetine neden olabilmektedir. Bu nedenle, genellikle vergiler, kamu harcamalarının sürdürülebilir finansmanını sağlamak için öncelikli tercih olarak değerlendirilir (Gurdal vd,2021:305-306).

Kamu harcamaları, mali bir enstrüman olarak, enflasyon, işsizlik, depresyon, ödemeler dengesi ve döviz kuru istikrarını kontrol etme sürecinde önemli rol oynamaktadır. Ekonomik depresyon ve yüksek işsizlik dönemlerinde, kamu harcamalarının genel talebi artırabilmesinin bir sonucu olarak mal ve hizmet üretiminde artış meydana gelebilmektedir. Bu da işsizliği azaltmaya ve ekonomik depresyonu dengelemeye yardımcı olmaktadır. Bu mali önlemler, politika yapıcılara ekonomik zorlukları etkili bir şekilde yönetme ve ele alma araçları sağlamaktadır (Muritala ve Taiwo,2011:4). Barro (1990) yaptığı çalışmada, kamu harcamalarının verimli alanlara yapılmasına dikkat çekmektedir. Kamu harcamaları esasen reel kamu harcamaları (cari ve yatırım) ve transfer harcamaları olmak üzere iki ana grupta ele alınmaktadır (Ulusoy,2018:32). Reel harcamalar, karşılığında mal ve hizmet satın alınan harcamaları içerirken (Erdem vd.,2011:47), transfer harcamaları ise mal ve hizmet satın alınmadan, sadece gelir transferi amacıyla yapılan harcamalardır (Öztürk,2014:161-162). Reel harcama yapıldığında, toplam talep harcama tutarı kadar artmaktadır. Öte yandan, transfer harcamaları hükümetin sadece kişisel geliri arttırmaya yönelik gelir transferlerini içermektedir (Ulusoy,2018:101).

1.1.1. Geniş Anlamda Kamu Harcamaları

Kamu harcamalarının kapsamını belirleme konusunda iki farklı yaklaşım bulunmaktadır ve bu yaklaşımın, kamu sektörünün sınırlarını belirleme süreciyle doğrudan bir ilişkisi vardır. Kamu sektörü, geniş ve dar olarak iki şekilde anlaşılmaktadır. Geniş anlamda kamu sektörü, merkezi ve yerel yönetim kuruluşları ile kamu girişimlerini içermektedir. Bu bağlamda geniş anlamda kamu harcamaları, merkezi idarenin harcamalarını, devletin ve yerel kuruluşların ekonomik faaliyetlerini ve sosyal güvenlik hizmetleri için üstlenilen harcamaları içermektedir. Bu harcamalar ülkeden ülkeye değişiklik göstermektedir (Akdoğan,2003:52-53). Kamu harcamaları değerlendirildiğinde, devletin ve diğer kamu tüzel kişilerinin doğrudan para ve mal harcamalarının yanı sıra, kamu hizmetlerinin sağlanması için diğer kuruluşların

gerçekleştirdiği harcamaları da içermektedir (Eker,1995:55). Bu bağlamda, kamu harcamaları, kamu makamlarının ekonomik ve sosyal hayata müdahale ederek toplumsal ihtiyaçları karşılamak amacıyla belirli kurallara uygun olarak gerçekleştirdikleri parasal harcamaları içermektedir. Bu harcamaların belirli kurallara bağlanmasının temel amacı, devlete hizmet sunan kişi ve kuruluşlar arasında etkin bir rekabet ortamı oluşturmak ve kamu hizmetlerinin sunumunda maliyetleri düşürmektir. Geniş anlamda kamu harcamaları, yalnızca merkezi devletin ve katma bütçeli kuruluşların konsolide bütçe harcamalarını değil, aynı zamanda yerel yönetimlerin, iktisadi devlet teşekküllerinin harcamalarını, sosyal sigorta harcamalarını ve topluma yararlı hizmetlerde faaliyet gösteren otobüs, tramvay, elektrik ve su işletmeleri gibi kurumların ödemelerini kapsayan bir olguyu içermektedir (Aksoy,1991:504).

1.1.2. Dar Anlamda Kamu Harcamaları

Dar anlamda kamusal giderler, temel olarak ana devlet ve diğer kamusal hukuki varlıkların doğrudan sosyal gereksinimleri karşılamak amacıyla yaptığı parasal harcamaları içermektedir. Bu bağlamda, sınırlı anlamda kamusal giderler, genel bütçe ve katma bütçelerden kaynaklanan harcamaları içerir. Genel ve katma bütçeli kuruluşlar dışındaki harcamalar, dar anlamda kamu harcamaları kapsamı dışında kalır. Ancak, yerel yönetimlerin ve Kamu İktisadi Teşebbüsleri'nin gelirlerinin yetersiz olması durumunda, genel bütçeden bu kuruluşlara aktarmalar yapılmaktadır (Gürsoy,1980:67).

1.1.3. Kamu Harcamaları ve Ekonomik Büyüme Arasındaki İlişki

Kamu harcamalarının artışına ilişkin olarak, Wagner ve Wiseman-Peacock ile ilişkilendirilen iki önemli ve iyi bilinen teori bulunmaktadır (Maku,2009:4). Adolph Wagner (1883) tarafından ortaya atılan ve kamu harcamalarındaki artışın nedenlerini açıklayan ilk teori, Wagner yasası olarak da bilinen bir yasayı tanımlamaktadır. Wagner, 19. yüzyılda Avrupa'daki belirli ülkelerde, Amerika Birleşik Devletleri'nde ve Japonya'da gözlemlerine dayanarak, kamu harcamalarının milli gelire oranının arttığını gözlemlediği ülkelere dayanarak kamu harcamalarının evrimi üzerine bir teori ortaya koymuştur (Zacharia ve Dial,2023:6-7). Bu kanuna göre kamu harcamalarının milli çıktıdan daha hızlı bir şekilde artması gerekmektedir. Bu kanun, çeşitli yorumlarla geniş bir literatüre dönüşmüştür. En yaygın yorum, kamu harcamalarındaki artışın, kişi başına gelirdeki artış tarafından sağlanan talebi artırdığıdır (Essien,1997:333). Wagner, kamu harcamalarının

artmasının artan ekonomik büyümeden kaynaklandığını belirtmiştir. Wagner, kamu harcamalarında artışa neden olabilecek üç faktörü belirlemiştir:(i) Nüfus arttıkça ve endüstrileşme ile kentleşme seviyesi arttıkça, hükümetin hem idari hem de koruyucu hizmetler sağlama ihtiyacı nedeniyle hükümet harcamalarının artacağını belirtmiştir. (ii) Ekonomi kentleştikçe ve endüstrileştikçe, hükümetin sosyal ve refah hizmetleri sağlama ihtiyacı artmaktadır. (iii) Ülkenin endüstrileşmesiyle birlikte bilim ve teknoloji seviyesi ilerlemekte ve bu kapsamdaki çeşitli projeler daha yüksek kamu harcamalarına yol açmaktadır (Olufemi ve Oladipo,2021:73). Wagner'ın ekonomiye katkısını bugüne kadar etkili ve önemli kılan şey, Keynes'ten önce ekonominin aktif bir şekilde devlet müdahalesini öne süren ilk ekonomist olmasıdır. Ancak, Keynes'ten farklı olarak, Wagner ekonominin istikrarını sağlamak için devlet müdahalesini değil, siyasi sistemi istikrarlı hale getirmeyi talep etmiştir (Paparas vd.,2019:2).

Peacock ve Wiseman'ın kamu harcamaları teorisi 1962'de İngiltere'de yaptıkları deneysel araştırmalara dayanmaktadır. Peacock ve Wiseman bir ekonominin gelişimi ile kamu harcamaları arasındaki bağlantıyı açıklamaktadır. Peacock ve Wiseman analizlerini, hükümetlerin daha fazla harcamak istediği ancak vatandaşların vergi ödemek istemediği ve hükümetin vatandaşlarının isteklerine bir miktar dikkat etmesi gerektiği politik bir teori olan kamu belirleme teorisine dayandırmıştır (Chimezie vd.,2020:186). Peacock ve Wiseman vergiyi kamu harcamalarına bir kısıtlama getiren bir araç olarak görmektedir. Ekonomik büyüme sağlandıkça, sabit vergi oranında vergi geliri artacak ve bu da kamu harcamalarına olanak tanıyarak, ekonomi içinde insanların kamu harcamalarını arzu ettikleri düzey ile vergilendirmeyi arzu ettikleri düzey arasında ayrışmaya doğru yavaş yükseliş eğilimi gösterecektir. Ancak, toplumsal çalkantıların yaşandığı dönemlerde bu yavaş yükseliş eğilimi bozulacaktır. Bu dönemler, savaş, kıtlık veya büyük ölçekli toplumsal felaketle çakışabilir ve bu durum hükümeti hızla artan kamu harcamalarını finanse etmeye zorlayacaktır (Lonik,1998:23-24).

Keynesyen teori, kamu harcamalarının genişlemesinin ekonomik büyümeyi hızlandırdığını öne sürmektedir. Bu teori, yüksek kamu harcamalarının toplam talebi artırdığını ve bunun da ekonominin büyümesini hızlandırdığını varsaymaktadır. Keynes'e göre, kamu harcamaları dışsal bir faktördür ve ulusal geliri artırmak için kullanılan bir politika aracıdır (Keynes,1936). Keynesyen teori de harcama, çıktıyı uyarır ve böylece istihdamı arttırarak gelir oluşturur. Bu teoriye göre, toplam harcama, toplam talebin

işletmeleri mal ve hizmetler sunmaya teşvik ettiği gerçeğine dayanmaktadır. Ekonomide toplam harcama azalursa, gelecekteki ekonomik ortam hakkında karamsarlık oluşur. Bir başka deyişle harcamada mevcut gelirin daha fazla birikmesinden kaynaklanan bir azalma olursa, işletmeler üretimi azaltarak yanıt vereceklerdir. Bu nedenle, daha az harcama çıktıda bir düşüşe yol açacaktır. Keynesyen Teori, kamu harcamalarındaki değişikliklerin çarpan aracılığıyla gelir üzerinde doğrudan bir etkisinin olduğunu göstermektedir. Kamu harcamaları toplam talebin önemli bir bileşeni olarak kabul edilir ve hükümetin vergilendirme politikasındaki artış, vergi oranında artış veya bir defaya mahsus vergi, ekonomik faaliyet üzerinde olumsuz bir etki yaratabilmektedir. Dolayısıyla, hükümet harcamalarının artışı ekonomik faaliyeti teşvik ederken, vergilerin artması, gelirden çekilme yaşatacağı için ekonomik faaliyeti azaltıcı etkiye sahiptir (Ogar vd.,2019:40).

Dışsal büyüme modelleri, büyümeyi ekonomi dışındaki faktörlere, yani genellikle teknolojik ilerlemeye, sermaye birikimine veya uluslararası ticaret gibi unsurlara bağlamaktadır. Diğer taraftan, içsel büyüme modelleri, ekonominin kendi iç dinamiklerinin büyümeyi sürdürülebilir kılan faktörleri belirlediğini savunur. Bu modeller, özellikle insan sermayesi yatırımları, teknolojik inovasyonlar ve endojen büyüme faktörleri üzerinde durur. İçsel büyüme modellerinin ortaya çıkışı, dışsal büyüme modellerinin bazı eksikliklerine tepki olarak gerçekleşmiştir (Kouassi,2018:24). İçsel büyüme modellerinde, insan ve fiziksel sermayeye yönelik yapılan yatırım, istikrarlı büyüme oranını etkilemektedir. Bu nedenle, modellerde vergi ve kamu harcamalarının büyüme sürecinde daha fazla rol oynayabileceği gözlemlenmiştir (Maitra ve Mukhopadhyay,2013:20). İlgili modeller, ekonominin uzun vadeli büyümesini şekillendiren faktörleri daha ayrıntılı bir şekilde ele alarak, vergilendirme politikalarının ve kamu harcamalarının büyüme üzerindeki etkilerini anlamaya yardımcı olmaktadır (Kneller vd.,1999:173).

Endojen büyüme teorisi, büyüme ile ilgili neo-klasik modelin eleştirisine dayanmaktadır. Barro, ekonomik büyümenin temelde kamu harcamaları ve vergi politikaları gibi mali faktörlerden etkilendiğini öne sürmektedir. Barro 'ya göre, kamu harcamalarının artması ekonomik büyümeyi teşvik edici bir rol oynamaktadır. Özellikle, kamu sektörü altyapı ve diğer stratejik sektörlerle yapılan yatırımlarla özel sektörün büyümesine katkı sağlamaktadır. Ancak, Barro aynı zamanda artan kamu harcamalarının

vergi artışlarıyla finanse edilmesi halinde, büyüme üzerinde olumsuz etkiler doğuracağını savunmaktadır. Bu durumda, vergi yükü artışı nedeniyle hane halkının harcanabilir geliri azalır ve dolayısıyla tüketim ve yatırımlarda düşüşler gözlemlenir. Dolayısıyla, kamu harcamaları ile ekonomik büyüme arasındaki ilişki karmaşık bir biçimde şekillenmektedir ve mali politikaların dengeli bir şekilde yönetilmesi önemlidir (Barro,1991:7-12). Kamu harcamaları ile gayri safi yurtiçi hasıla (GSYH) arasındaki dinamik ilişkinin daha iyi anlaşılmasında ve politika oluşturmada özellikle iki temel açıdan önemlidir. İlk olarak, kamu harcamaları ile GSYH arasındaki dinamik ilişkinin daha iyi anlaşılması uzun vadeli yapısal kamu finansı sorunlarının anlaşılmasını geliştirmektedir. Bu anlayış, kamu harcamalarının ekonomik büyüme ile ilişkili temel ve kalıcı yönleri ele alan politikaların oluşturulması için önem teşkil etmektedir. İkinci olarak, ilgili değişkenler arasındaki ilişkinin dinamiği, kısa ve orta vadeli bir perspektifte politika ile ilgili konuların kavranmasına yardımcı olmaktadır (Arpaia ve Turrini,2008:800).

Kamu harcamalarının temel hedefi, sürdürülebilir ve adil ekonomik büyümeyi teşvik etmektir. Bu harcamalar, zaman içinde fiziki sermaye ve insan sermayesi oluşturulmasında önemli bir rol oynayabilmektedir. Altyapı veya nitelikli işgücü gibi üretimi sınırlayan faktörlerin kısa vadeli engel oluşturduğu durumlarda, uygun kamu harcamaları ekonomik büyümeyi artırabilmektedir. Bu nedenle, kamu harcamalarının ekonomik büyüme üzerindeki etkisi, kamu harcaması üretkenliğinin bir göstergesi olabilmektedir. Bu gösterge, kamu sektörünün ekonomik büyümeye olan katkısını ve harcamaların sağladığı bu katkının ne kadar etkili olduğunu değerlendirmeyi amaçlamaktadır (Gupta,2014:4). Altyapı harcamalarının ekonomik büyümeyi desteklediğini gösteren çalışmalar mevcuttur (Barro,1990; Liu vd.,2023; Nugroho ve Puspitasari,2023; Kamal vd.,2023; Matheka ve Etyang,2023).

Gelişmekte olan ülkelerde maliye politikaları, ekonomik büyüme ve kamu faaliyetlerinin yönlendirilmesi açısından önemli bir rol oynamaktadır. Maliye politikaları, devletin gelir ve harcamalarını düzenleme yoluyla ekonomiyi şekillendirme amacını taşımaktadır. Özellikle kamu harcamaları, maliye politikalarının en etkili araçlarından biri olarak kabul edilmektedir. Sermaye harcamaları, bu bağlamda özellikle vurgulanmaktadır çünkü doğru bir şekilde yönlendirildiğinde ekonomik büyüme hızına önemli katkılarda bulunabilmektedir. Sermaye harcamaları, altyapı projeleri, eğitim, sağlık gibi uzun vadeli yatırımları içermektedir. Bu tür harcamalar, üretkenlik artışına, iş gücü verimliliğine ve

teknolojik gelişmelere katkı sağlayarak ekonomik büyümeyi destekleyebilmektedir. Ayrıca, sermaye harcamaları, özel sektörün de yatırımlarını teşvik ederek dolaylı olarak istihdamı artırabilmektedir (Al-Shatti,2014:158). Kamu harcamaları, etkili bir talep yönetimi aracı olarak önemini korumakta ve iyi yönetilirse bir ekonominin uzun vadeli sürdürülebilir büyüme ve kalkınma yörüngesine yön verebilmektedir. Düşünölmüş kamu harcamaları, kaynaklarını ekonominin farklı sektörlerine verimli bir şekilde tahsis ederek, kapsayıcı ve sürdürülebilir bir büyüme modeline dönüştürmektedir; bu da toplum içinde yoksulluğu ve eşitsizliği ortadan kaldırmak için itici bir güç olarak hizmet etmektedir (Akanbi,2014:98).

Sağlık ve eğitim alanında yapılan kamu harcamalarının işgücü verimliliğini artırdığı ve ulusal çıktının büyümesine katkıda bulunduđu düşünölmektedir. Benzer şekilde, yollar, iletişim, enerji gibi altyapılara yapılan harcamaların üretim maliyetlerini düşürmesi, özel sektör yatırımlarını artırması ve firmaların karlılığını iyileştirmesi beklenmektedir. Bu da ekonomik büyümeyi teşvik etmektedir (Akpan ve Abang,2013:36). Literatürde sağlık harcamalarının ekonomik büyümeyi desteklediğini gösteren çalışmalar yer almaktadır (Bedir,2016; Sahnoun,2018; Elmi ve Sadeghi,2012; Ndaguba ve Hlotywa,2021). İlaveten eğitim harcamalarının ekonomik büyümeyi teşvik ettiğini gösteren çalışmalar da mevcuttur (Tamang,2011; Bhattacharyya,2019; Idrees ve Siddiqi,2013; Cho ve Choi,2014).

Kamu harcamalarının ekonomik büyümeyle ilişkisi kamu mallarının sağlanması açısından da ele alır. Kamu malları, kullanıcıların dışlanamadığı ve bir bireyin tüketiminin diğerlerinin tüketimini etkilemediği özelliklere sahiptir (Zacharia ve Dial,2023:5). Polis hizmetleri, savunma sanayi giderleri, sokak lambaları vb. kamu mallarına örnek olarak verilebilir. Devlet bu alana yönelik harcamalarında, sosyoekonomik faaliyetleri destekleme amacını taşır ve çođu ekonomide kamu harcamalarının önemli bir kısmı kamu mallarına tahsis edilmektedir. Bu harcamaların artması, ekonomik ortamı iyileştirme potansiyeline sahiptir ve bu da yatırım ortamını güçlendirerek ekonomik faaliyetleri ve büyümeyi destekleyebilmektedir. Kamu mallarına ve hizmetlerine yapılan yatırımlar ve iyileştirmeler, ekonomik büyüme üzerinde zincirleme bir etkiye sahip olabilmektedir, çünkü bu tür gelişmeler, iş ortamını, ekonomik faaliyetleri ve genel refahı olumlu bir şekilde etkileyebilmektedir. Birçok ölkede, hükümetler gelecekteki ekonomik büyümeyi teşvik etmek amacıyla ileriye dönük kalkınma stratejileri benimsemektedir. Bu stratejiler,

yerli ve yabancı yatırımları çekmek için çeşitli kamu harcamalarını içerir. Bu harcamalar genellikle fiziksel altyapı, dijital altyapı, insan kaynakları, kurumlar, yönetim sistemleri ve ulusal inovasyon ekosistemi gibi alanlarda iyileştirmeler yapmayı amaçlar. Bu tür harcamaların amacı, ekonomik büyümeyi destekleyerek iş ortamını güçlendirmek ve rekabet avantajı elde etmek için gereksinim duyulan temel alanlarda gelişmeler sağlamaktır. Bu stratejiler, uzun vadeli sürdürülebilir büyümeyi teşvik etme hedefiyle, ülkenin rekabet gücünü de artırarak yerel ve küresel pazarlarda daha etkin bir konuma gelmesini amaçlamaktadır (Arvin vd.,2021:469).

1.2. Verginin Temel Kavramları ve Yapısı

Vergi, devletin en önemli kamu gelir kaynaklarından biridir. Aynı zamanda devletin ekonomik ve sosyal hedeflere ulaşmadaki rolüne de önemli ölçüde katkıda bulunmaktadır (Al-Share vd.,2020:531). Vergiler, hükümetin gelir elde etmesi ve kamu harcamalarını karşılaması için temel bir araçtır (Gurdal vd.,2021:305). Vergi sistemi, bir ülkenin kurumsal sisteminin önemli bir parçasıdır ve vergi yükünün mükellefler arasındaki dağılımını yansıtır. Vergi yükünün aktarılma zorluğuna göre, doğrudan vergiler genellikle gelir vergisi ve kurumlar vergisi olarak adlandırılan kişisel gelir vergisi ve şirket gelir vergisidir. Dolaylı vergiler ise genellikle katma değer vergileridir (Yu,2023:4). Vergi gelirleri, dünya genelinde devlet gelirlerinin temel kaynağı olarak kabul edilmektedir. Hükümet, vergi gelirlerini kamu mallarının temin edilmesi, hukuk ve düzenin korunması, dış tehditlere karşı savunma, ticaretin ve iş dünyasının düzenlenmesi gibi geleneksel görevlerini yerine getirmek amacıyla kullanır (Otu ve Theophilus,2013:16). Vergilendirme, toplumun gelişimi ve büyümesi için hayati öneme sahip kamu hizmetlerini finanse etme ihtiyacından doğmaktadır. Bu ihtiyaç, hükümetin belirli bir coğrafi bölgedeki işleri etkili bir şekilde düzenlemesi ve yürütmesi gerekliliğinden kaynaklanmaktadır. Hükümetin bu görevleri yerine getirebilmesi için ise finansal ve mali kaynaklara olan gereksinim ortaya çıkmaktadır. Bu kaynaklar, kaliteli yollar, temiz su temini, elektrik, sağlık tesisleri gibi temel ihtiyaçların karşılanmasını içermektedir (Eneche ve Stephen,2023:61).

Vergi, hükümet tarafından toplumun güvenliğini, sosyal olanaklarını sağlamak ve toplumun refahını karşılamak amacıyla bir kişi veya mülk üzerine zorunlu olarak uygulanan bir finansman aracıdır. Bu, hükümet tarafından bireylerin ve kurumsal

şirketlerin gelirleri, kazançları ve mülkleri üzerine uygulanan zorunlu bir ödemedir. Gelişmekte olan ülkenin ana amacı, ekonomik büyüme sağlamak ve kişi başına gelirin artışı yoluyla yaşam standardını artırmaktır, bu nedenle vergi, böyle bir büyümeyi hızlandırmak için bir uyarıcı olarak kullanılabilir. Vergi, hükümet gelirin başlıca kaynaklarından biridir, ancak her hükümet bu fırsatı gelir elde etme aracı olarak etkili bir şekilde kullanmaz (Okwara ve Amori,2017:93). Vergiler, temel olarak doğrudan ve dolaylı olmak üzere iki ana kategoriye ayrılmaktadır. Bu ayrım, vergi yükümlülerine uygulama biçiminden kaynaklanmaktadır. Doğrudan vergiler, doğrudan birey veya kuruluşlara yönlendirilir. Buna örnek olarak kişisel gelir vergisi, kurumlar vergisi, petrol geliri vergisi, sermaye kazancı vergisi ve sermaye transfer vergisi gibi unsurlar örnek verilebilir. Dolaylı vergiler ise, bir kişinin ödediği verginin başkası tarafından karşılanacağı umuduyla talep edilen vergilerdir. Genellikle üreticilere yöneltilecek şekilde tasarlanmış olup, ancak tüketiciler tarafından ödenirler. Bu kategori içerisinde yer alan vergilere örnek olarak katma değer vergisi (KDV), damga vergisi, gümrük vergisi ve özel tüketim vergisi gösterilmektedir (Oyebanii,2006:5).

Vergiler, bir ülkenin ekonomik ve sosyal yapısını belirleyen önemli bir araçtır ve hükümet tarafından çeşitli faktörlere dayanarak belirlenir. Vergi politikaları, vatandaşların ödeyeceği verginin düzeyi, vergilendirilecek kalemler, vergi esasları ve oranları, vatandaş kategorileri ve ödeme süresi gibi unsurları içerir. Bu unsurlar, hükümetin ekonomik hedefleri, vatandaşların yaşam standardına ilişkin algısı, sosyal hedefleri ve mali durumu göz önüne alınarak değerlendirilir. Vergi düzeyi, bir ülkedeki gelir dağılımını etkileyebilir. Yüksek gelirli bireylerden daha fazla vergi alınması, gelir eşitsizliğini azaltabilir. Diğer yandan, düşük gelirli bireyleri aşırı derecede yüksek vergilere tabi tutmak, ekonomik adaletsizliğe neden olmaktadır (Ojong vd.,2016:35).

1.2.1. Vergi Kavramı, Vergi Konusu ve Vergi Kültürü

Devletin hizmet sağlama amacıyla var olduğu, bu hizmetlerin arasında güvenlik, sağlık, eğitim gibi unsurların bulunduğu ifade edilmektedir. Ancak, bu hizmetleri sunabilmek için devletin kaynaklara ihtiyacı vardır. Bu nedenle, devletin elinde ne kadar çok kaynak varsa, o kadar fazla hizmet sunabileceği açıktır. Devlet, kaynaklarını çeşitli yollarla elde eder, bunlardan biri de vergilendirmedir. Dolayısıyla vergi, devlete gelir sağlayan bir kaynaktır ve hükümetin işleyebilmesini ve halka hizmet sunabilmesini

sağlamaktadır. Hükümetler, ekonomilerinde istikrar sağlamak için mali politikalarını oluştururken vergilendirme aracını kullanmaktadır (Scholar,2020:285-286).

Verginin temel unsurlarından biri olan verginin konusu, üzerine vergi getirilen ve bu nedenle doğrudan ya da dolaylı olarak verginin kaynağı olan bir ekonomik unsurdur. Verginin konusu, vergiye tabi tutulan her şeyi içerir. Yani üretim, tüketim, gelir, mal, hizmet, ticari işlem gibi etkenler verginin konusunu oluşturabilir. Verginin konusu belirlenmeden önce vergi uygulaması ve tahsilatı mümkün değildir. Verginin konusu, ilgili vergi kanununun başlangıç maddesinde net bir şekilde belirtilir ve ülkenin ekonomik ve sosyal yapısına uygun olarak kanun koyucular tarafından belirlenir (Muter,1997:58). Vergilerin kanuniliği prensibi, vergi ve benzeri mali yükümlülüklerin sadece yasama organı tarafından kanunla belirlenebileceğini, değiştirilebileceğini ve kaldırılabilceğini vurgulamaktadır (Öncel,2004:76).

Gelişmekte olan ülkelerin çoğunda, vergi kültürü kavramı genellikle vergi geleneği ile birlikte dürüstlük, sorumluluk, adalet gibi kültürel değerlerin bir kombinasyonu olarak algılanmaktadır. Bu bağlamda, vergi kültürü sadece resmi vergi sistemi ile sınırlı kalmayıp, toplumun genel kültürüne ve değerlerine de derinlemesine entegre olmuş bir olgu olarak ele alınmaktadır (Nerré,2001:181). Araştırmalar, toplumların vergi algısının farklılık gösterdiğini ve her bir toplumun kendine özgü bir vergi kültürüne sahip olduğunu ortaya koymaktadır. Irkların, dillerin, dinlerin, tarihlerin, ekonomik ve mülkiyet anlayışlarının bir araya gelerek oluşturduğu kültür, vergi kültürü bağlamında da bir temel oluşturmaktadır (Tosuner ve Demir,2009:1-15). Vergi Kültürü, bir topluluğun veya ulusun vergi sistemine ve uygulamasına dair tüm resmi ve gayri resmi unsurları içeren ve bu unsurların tarihsel, kültürel etkileşimini yansıtan geniş bir kavramdır. Bu, yaşam tarzları, normlar, gelenekler, değerler, inançlar ve vergi otoriteleri ile mükellefler arasındaki ilişkileri içerir. Vergi kültürü, bir ülkenin genel kültürünün bir parçası olarak var olan ve sürekli etkileşim halinde olan unsurları yansıtan bir olgudur; sadece vergi uygulamalarını değil, aynı zamanda toplumun değerlerini, ekonomik yaklaşımlarını ve sosyal normlarını içerir (Atuguba,2021:22). Vergi kültürü, ulusal kültürle bağlantılı olarak kurulan vergi ilişkileridir. Ülkeden ülkeye değişiklik gösteren vergi kültürü, verginin etkisini belirleyen ve artıran bir dizi faktörü içermektedir (Al-Sharea vd.,2020:531). Vergi, ekonomik sistem içinde kritik bir role sahiptir. Vergi mükellefleri, ekonomik sistemin bir parçası olan ve vergi ödeme eğilimini ve davranışını belirleyen taraftır. Dolayısıyla, vergi ödeme

kültürünün etkin bir belirleyicisi olarak kabul edilirler. Vergi kültürünü oluşturan taraf ise devlettir ve bu kültür, devletin belirlediği politikalar doğrultusunda şekillenir (Gencel ve Kuru,2012:30-31). Genel olarak, vergi kültürü düzeyinin artırılması, vergi mükelleflerinin vergi tutumlarındaki fırsatçılığın azaltılması, vergi tahsilatının artırılması ve devletin sosyal güvence politikalarındaki kaynak kapasitesinin artırılması sürdürülebilir kalkınmanın sağlanmasına önemli katkılar sağlayacaktır (Korostelkina vd.,2020:2).

1.2.2. Vergileme İlkeleri

Herhangi bir vergi sisteminin temelini oluşturan önemli unsurlardan biri, vergilendirmenin temel ilkeleri ve uygulama yöntemleridir. Bu ilke ve yöntemler, vergi sisteminin etkinliğini ve adil işleyişini sağlamak amacıyla bir araya gelmektedir. Vergi sisteminin başarılı bir şekilde çalışabilmesi, seçilen vergilendirme ilkelerinin ve yöntemlerinin hem ekonomik hem de sosyal sistemle uyumlu olmasına dayanır. Vergi mekanizmasının sosyal ve ekonomik sistem içinde etkili olabilmesi için, vergileme ilkelerinin ve yöntemlerinin makul bir biçimde seçilmesi önemlidir. Bu seçimler, toplumun ekonomik yapısı, gelir dağılımı, sosyal adalet hedefleri ve diğer faktörler göz önüne alınarak yapılmalıdır (Gaskenko vd.,2019:34).

Adam Smith'in 1776 tarihli "Ulusların Zenginliği" adlı eserinde ortaya koyduğu vergileme ilkeleri, günümüze kadar etkisini sürdürmekte ve modern ekonomi teorisinde önemli bir yer tutmaktadır. Smith'e göre, devlet, sürekli bir orduyu finanse etmekte, ayrı bir yürütme erkine sahip bir adalet sistemini sürdürmekte ve altyapı gibi kamusal işler için gelire ihtiyaç duyduğu temel prensiplere odaklanmaktadır. Ayrıca, Smith'in vurguladığı federal ilke, yani harcamaların halkın maliyetine göre düzenlenmesi gerektiği, yerel ve eyalet düzeyindeki otoriteler tarafından yapılan harcamaların adil bir vergilendirmenin sınırları içinde olması gerektiğini belirtir. Bu çerçevede, Smith adil vergilendirmenin dört temel ilkesini geliştirmiştir, bu ilkelere dayanarak vergileme politikalarının halkın adalet duygusuna ve ekonomik dengesine uygun olması gerektiğini savunmuştur (Kiprotich,2016:5).

Verimlilik ilkesi, vergi sistemlerinin ekonomik aktörlerin vergi yükümlülüklerini sınırlamaya ve vergiden kaçınmaya yönelik çabalarını en aza indirerek piyasa süreçlerini bozmamaya odaklanması gerektiğini vurgulamaktadır. Bu ilke, verimli bir vergi

sisteminin vergi mükelleflerini düşük vergi yükleriyle teşvik etmesini ve vergiden kaçınma eğilimlerini azaltmasını amaçlamaktadır. Böylece, ekonomik aktörler daha etkin bir şekilde kaynaklarını kullanabilir ve ekonomik faaliyetler serbest ve düzenli bir şekilde gerçekleşebilir (Nhekairo,2014:3).

Tarafsızlık ilkesi, vergilendirmenin temel amacı olan geliri artırmaya ek olarak, iş faaliyetleri arasında adil ve tarafsız bir ortam yaratma hedefini vurgulamaktadır. Bu ilke, vergi sisteminin ekonomik tercihleri en aza indirerek üretim araçlarının optimal tahsisini ve ekonomik verimliliği sağlamayı amaçlamaktadır. Tarafsızlık ilkesi, vergi sisteminin sürekli olarak gözden geçirilip değişen ekonomik koşullara adapte edilmesini gerektirmektedir, bu da sistemin güncelliğini ve etkinliğini sürdürmesine yardımcı olmaktadır. Ayrıca, ilke, vergi politikalarının ekonomik katılımcılar arasında adil bir rekabet ortamı oluşturmasına odaklanarak tarafsızlığa olan taahhüdü vurgulamaktadır (Kapucu,2017:111).

Vergilemede eşitlik ilkesi, vergi politikalarının adil olması gerektiği temel düşüncesini yansıtarak, vergi sistemlerinin yatay ve dikey eşitlik prensiplerine uygun olması gerektiğini vurgulamaktadır. Yatay eşitlik, benzer ekonomik faaliyetlere sahip bireylerin benzer vergi yükümlülükleri taşıması ilkesidir. Örneğin, aynı malı satın alıp satış vergisi ödemesi gereken bir kişi ile aynı malı internet üzerinden alıp vergi ödemeyen bir kişinin farklı şekillerde vergilendirilmesi, yatay eşitlik ilkesini ihlal etmektedir. Dikey eşitlik ise, farklı gelir seviyelerine sahip bireylerin göreceli ödeme kabiliyetlerini dikkate alarak vergilendirilmesini içermektedir. Genellikle daha yüksek gelire sahip bireylerden daha yüksek bir vergi yükü talep edilmesini savunan dikey adalet, toplumsal adalet ve ekonomik dengeyi korumayı amaçlamaktadır (Wise ve Berger,2010:6).

Öngörülebilirlik ilkesi, gelecekteki vergi yükümlülüklerini tahmin edilebilir kılmaya gerekliliğini vurgulamaktadır. Bu ilke, işletmelerin maliyetleri planlamalarına ve uzun vadeli stratejiler geliştirmelerine olanak tanımaktadır. Öngörülebilir bir vergi sistemi, iş dünyasında güven oluşturarak yatırımları teşvik eder ve ekonominin istikrarını destekler. Vergi sistemlerindeki ani ve belirsiz değişiklikler, iş dünyasında belirsizlik yaratarak yatırım kararlarını etkileyebilir ve ekonomik istikrarı riske atabilir. Bu nedenle, vergi sistemi değişikliklerinin zamanında ve kapsayıcı bir şekilde yönetilmesi, ekonominin sağlıklı bir şekilde işlemesine katkıda bulunmaktadır (Kiprotic,2016:8).

Basitlik ilkesi, vergi sistemlerinin tasarımında önemli bir rol oynayan bir prensiptir. Bu ilke, vergi değerlendirmesi ve tespitinin mükellefler tarafından kolayca anlaşılabilir olması gerektiğini vurgulamaktadır. Vergi sistemleri karmaşıklık içermemeli, mükelleflerin yükümlülüklerini anlama konusunda güçlük çıkarmamalıdır. Basit bir vergi sistemi, mükelleflerin vergi ödemelerini düzenli bir şekilde yapmalarını kolaylaştırır, uyumu artırır ve karmaşıklıkla ilgili hataları önler. Basitlik ilkesi aynı zamanda vergi sisteminin şeffaf olmasını ve vergi politikalarının anlaşılır bir şekilde iletilmesini gerektirir. Bu ilke, vergi sisteminin toplumda daha geniş bir kitle tarafından kabul görmesine katkıda bulunabilir. Dolayısıyla, basitlik ilkesi, vergi sistemlerinin etkin bir şekilde tasarlanması ve uygulanması için önemli bir rehberdir (Wise ve Berger,2010:8). İyi bir vergi sistemi karmaşık olmamalıdır. Kavram ve prensipleri belirsiz olmamalıdır. Vergi sistemi, açık, tutarlı ve çoğu vatandaş tarafından anlaşılabilir olmalıdır. İlaveten vergi sistemi idari bakımdan karmaşık olmamalı, ancak hükümetin farklı vergi organları arasında tutarlı olmalıdır (Oyebanii,2006:2).

1.2.3. Vergi Geliri ve Ekonomik Büyüme Arasındaki İlişki

Vergilendirmenin büyümeyi nasıl etkilediğini araştırmak için gerekli araç, ancak içsel büyüme teorisinin geliştirilmesinden bu yana mevcut olmuştur. Bu yeni modeller, büyümenin oluşturulduğu süreçleri açıkça tanımlayarak vergilendirmenin büyüme üzerindeki etkileri hakkında tahminler yapılmasına olanak tanımaktadır (Myles,2000:141-168). Neoklasik ekonomik büyüme modellerinde, vergiler genellikle ekonomik büyümeyi geçici olarak etkileyen bir faktör olarak kabul edilmektedir. Ancak, içsel büyüme modellerinde maliye politikaları, özellikle de vergiler, uzun vadeli büyümeyi etkileyen önemli bir faktör olarak değerlendirilir. Bu modellerde, vergi politikalarının uzun vadeli etkileri üzerine odaklanılır ve politika aracı olarak vergilerin ekonomik büyüme üzerindeki etkisi incelenmektedir. Keynesyen büyüme modelinde ise verginin ekonomik büyüme üzerindeki etkisi, toplam talebe göre belirlenir. Vergiler ile harcanabilir gelir arasındaki negatif ilişki, etkinin ekonomik büyüme üzerindeki yönünü belirler. Vergilerdeki bir azalma, harcanabilir geliri artırır ve bu da mevcut tüketimi teşvik ederek toplam talebin artmasına yol açar. Bu durum, ekonomik büyümeyi olumlu yönde etkiler (Karagianni vd.,2012:187). King ve Rebelo'nun (1990) çalışması, vergi politikalarının uzun dönemde ekonomik büyümeye olan etkilerini incelemiştir. Araştırma, açık ekonomilerde vergi

oranlarında meydana gelen deęişikliklerin, sermayenin uluslararası piyasalara hareket etmesi sonucunda ekonomik büyümeyi etkileyebileceğini öne sürmektedir.

Arthur Laffer 1974'te ortaya çıkardığı Laffer Eğrisi vergi oranları ile hükümetler tarafından toplanan vergi geliri miktarı arasındaki ilişkiyi göstermek için oluşturulmuştur. Laffer eğrisi, vergi oranları ile toplam vergi geliri arasındaki ilişkiyi açıklar ve toplam vergi gelirini maksimize eden optimal bir vergi oranını belirlemektedir (Eze,2023:673). Laffer Eğrisi, vergi oranlarındaki deęişikliklerin vergi gelirleri üzerinde aritmetik ve ekonomik etkisinin olduğunu belirtmektedir. Aritmetik etki, vergi oranları düşürüldüğünde vergi gelirlerinin (vergi tabanı başına) düşürülen oran kadar azalacağı anlamına gelmektedir. Ekonomik etki ise daha düşük vergi oranlarının iş, üretim ve istihdamı olumlu yönde etkileyerek ekonomik faaliyetleri artıracakını öne sürmektedir. Vergi oranlarını düşürmek, ekonomik katılımı teşvik ederek iş, üretim ve istihdamı artırarak vergi gelirlerini yükseltirken, vergi oranlarını artırmak ise vergilendirilen faaliyetlere katılımı azaltarak vergi tabanını olumsuz etkileyecektir (Laffer,2004:1-16).

Gelişmekte olan ülkelerde vergi gelirleri, hükümetin bütçe finansmanını desteklemek amacıyla belirlediği vergi politikasının önemli bir unsuru haline gelmektedir. Küresel ekonomik durgunluk dönemlerinde, sürdürülebilir kalkınmayı sağlamak, işsizliği ve yoksulluğu azaltmak, kaliteli kamu hizmetleri sunmak ve büyümeyi hızlandırmak amacıyla sermaye altyapısına yatırım yapmak için öz kaynaklara olan ihtiyaç daha da belirgin hale gelmektedir (Gaber ve Gruevski,2018:80). Vergilerin ekonomi üzerindeki etkisi, harcama büyüklüğünü etkileyerek kamu hizmetlerine yapılan yatırımları belirlemektedir. Vergi oranları ve esası, işletmelerin üretkenliğini ve faaliyet düzeyini etkileyerek ekonomik büyümeyi etkilemektedir. Vergiler aynı zamanda bireylerin tüketim düzenini, tasarruf ve yatırım eğilimini de etkilemektedir. Örneğin, tüketime yönelik vergiler, bireylerin harcama alışkanlıklarını şekillendirirken, tasarruf ve yatırımı destekleyici vergi politikaları ekonomik büyümeye katkıda bulunabilmektedir (Ojong vd.,2016:32).

Vergi politikalarının ekonomik büyüme üzerindeki etkileri kompleks ve çok yönlüdür. Daha yüksek vergi geliri, hükümetin büyümeyi destekleyici kalkınma projelerini üstlenme kapasitesini artırabilmektedir. Ancak, bu durumun zıttı olarak, daha yüksek vergi yükleri, ekonomik büyümeyi engelleyen firmalara yönelik olumsuz bir

etkiye neden olabilmektedir. Bu çelişki, vergi politikalarının dengeli bir şekilde tasarlanması gerekliliğini ortaya koymaktadır. Düşük gelir vergileri, bireylerin harcanabilir gelirini artırabilmekte ve bu da tüketimi teşvik ederek toplam talebi canlandırabilmektedir. Ancak, vergi politikalarının etkileri sadece bireyler üzerinde değil, aynı zamanda şirketler üzerinde de etkili olmaktadır. Eğer ekonomik büyüme üretimi teşvik ederse, hükümetin gelir tabanını genişletebilir. Bu durum, ekonomik faaliyetlerin artmasıyla birlikte şirketlerin daha yüksek kar elde etme olasılığını artırabilir. Ekonomik büyüme, iş hacminin genişlemesiyle birlikte, kurumlar vergisi tahsilatlarının artmasına neden olmaktadır. Ekonomik büyüme, istihdamın artmasıyla birlikte harcanabilir gelirdeki artışı da beraberinde getirmektedir ve bu da gelir vergisi tahsilatlarının artmasına neden olabilmektedir. Çünkü ekonomik faaliyetlerin artmasıyla birlikte bireylerin gelir seviyeleri yükselmektedir (Arvin vd.,2021:470).

1.3. Kurum ve Kurumsal Kalite Kavramı

Kurumlar sosyal, politik ve ekonomik interaktif ilişkileri yapılandıran insanlar tarafından oluşturulmuş kısıtlamalar bütünüdür. Bu kapsamda resmi (anayasalar, mülkiyet hakları) ve gayri resmi (yaptırımlar, tabular, gelenekler ve davranış kuralları) kısıtlamaları içermektedir. Geçmişten bugüne düzeni sağlamak ve değişim sürecindeki belirsizliği en aza indirmek için oluşturulmuştur. Ekonominin teşvik yapısını içeren kurumlar, gelişim gösterdikçe ekonominin yönünü resesyona veya ekonomik büyümeye doğru şekillendirmektedir (North,1991:97). Kurumlar davranışları şekillendiremedikleri takdirde gerçek anlamda işe yaramadıkları için, onları değerlendirmek sadece kurumların tanımladığı kuralları değil, bireylerin bu kuralları yerine getirme motivasyonlarını da analiz etmeyi gerektirir (Alonso ve Garcimartín,2013:3-4). Kurumlar bazı alanlarda kimin karar almaya uygun olduğunu, hangi eylemlere izin verildiğini veya kısıtlandığını, hangi kuralların kullanılacağını, hangi prosedürlerin izlenmesi gerektiğini belirlemek için kullanılan kurallar dizisidir (Ostrom,1990:416).

Kurumların, tipik olarak işlem maliyetlerine etkili bir şekilde cevap verdiği ve çalışanlarının tamamen rasyonel kriterlere göre hareket ettiği varsayılır. Bu bağlamda, toplumsal dinamiklerin etkisiyle verimsiz kurumlar ortadan kalkar ve mevcut olanlar toplumsal refahı artırmaya yönelik bir rol oynar. Kurumlar, aktörlerinin davranışlarını etkili bir şekilde şekillendirme yeteneğine sahip olmadıkları takdirde, çalışmadıklarını

göstermektedir. Kurumlar davranışları şekillendiremedikleri takdirde gerçekten işe yaramazlar. Kurumları değerlendirirken tanımlanan kuralları değil bireylerin bu kuralları yerine getirme motivasyonlarını değerlendirmek önem arz etmektedir. Dolayısıyla bir kurumun var olması, sosyal açıdan verimli davranışları teşvik ettiği anlamına gelmemektedir. Kurumlar, sosyal etkileşim sonucunda ortaya çıkan sorunlara yanıt vererek, isteğe bağlı davranışları azaltan ve fırsatçılığı sınırlandıran bir mekanizma oluşturmaktadırlar. Kurumlar bir yandan işlem maliyetini azaltıp diğer yandan toplumsal etkileşime kesinlik veya öngörülebilirlik kazandırarak ekonomik aktörlerin koordinasyonunu kolaylaştırmaktadırlar (Alonso ve Garcimartín,2013:6).

Kurumsal kalite, bir ülkenin kurumlarının genel etkinliği, verimliliği ve güvenilirliğiyle ilgili bir kavramdır, bu da hukuki, siyasi ve ekonomik sistemleri içerir. Kavram, hukukun üstünlüğünün gücünü, yolsuzluğun seviyesini, siyasi kurumların istikrarını ve mülkiyet haklarının korunmasını içeren faktörleri kapsamaktadır (Sawyer,2011:7). Yönetişim bir ülkede otoritenin uyguladığı gelenekler ve kurumlar olarak tanımlanmaktadır. Başka bir ifadeyle, yönetişim hükümetin seçim, denetim ve değişim sürecini kapsar. Ayrıca, politikaların etkili bir şekilde belirlenmesi ve uygulanması ile birlikte, vatandaşlarla devlet arasındaki ekonomik ve sosyal etkileşimi yöneten kurumlara da saygı gösterilmesini içerir. Yönetişim tanımlamaları farklı şekillerde yapılmasına rağmen bazı fikir birliklerine varılmıştır. Çoğu tanım hukukun üstünlüğü altında faaliyet gösteren, yetenekli bir devletin önemi konusunda hem fikirdir. İlaveten belirtilen tanımlamalar karşılaştırıldığında, hükümetin vatandaşlara karşı demokratik ve hesap verebilirlik rolünün açık şekilde vurgulanması gerekliliğine dikkat çekildiği görülmektedir (Kaufmann ve Kraay,2008:3-4).

Kurumlar, işlem maliyetlerini düşürmek, toplumsal etkileşime kesinlik ve öngörülebilirlik katmak, ekonomik aktörlerin koordinasyonunu kolaylaştırmak gibi işlevleri yerine getirir. Bu işlevler göz önünde bulundurulduğunda kurumsal kalitenin dört temel kriterle tanımlanması mümkündür;

- **Statik Verimlilik:** Kurum kapasitesinin teşviklerle uyumlu olması ve sosyal maliyeti azaltan davranışları özendirebilme yeteneğidir.
- **Güvenirlilik (Meşru):** Kurumun geçici güvenilir sözleşmeleri tanımlama kapasitesi ve temsilcilerinin davranışını belirleyen normatif bir çerçeve oluşturma yeteneğidir.

- **Güvenlik (Öngörülebilirlik):** Bir kurum insan etkileşimleriyle ilgili belirsizliği azalttığı takdirde işlevini yerine getirmiş olmaktadır. Bu bağlamda güvenlik kriterinin kurumsal işlevi, işlem maliyetini azaltarak sosyal ilişkilerde daha yüksek düzeyde güvenlik ve istikrar kazandırmaktır.
- **Uyum Sağlama (Dinamik Etkinlik):** Toplumsal değişimleri tahmin edebilme ya da en azından aktörlerin bu değişimlere uyum sağlamasını kolaylaştıracak teşvikleri oluşturabilme konusundaki kurumsal yetenektir (Alonso ve Garcimartín,2013:4).

1.3.1. Kurumsal Kalitenin Ölçülmesinde Kullanılan Yöntemler

Kurumsal kalite ölçümü için çeşitli endeksler oluşturulmuştur. Bu bağlamda, Fraser Enstitüsü tarafından hazırlanan Dünya Ekonomik Özgürlükler Endeksi (EFW), Dünya Bankası'nın sunduğu Küresel Yönetişim Göstergeleri (WGI) ve Freedom House Endeksi, International County Risk Guide (ICRG) gibi endeksler yaygın olarak kullanılan ölçütler arasında yer almaktadır. Bu kurumların endekslerinin tercih edilmesindeki temel sebepler, her dört kurumun da geniş değişken setlerinden elde edilen veri setlerini içermesi ve bu endekslerin birçok araştırmada tercih edilmiş olmasıdır. Kurumsal kalite göstergelerinin çok sayıda ve çeşitlilik gösteren bir yapıya sahip olması, ölçüm sürecini karmaşık hale getirebilmektedir. Bu durum, farklı endekslerin farklı değişkenleri ve yöntemleri kullanarak kurumsal kaliteyi değerlendirmesi anlamına gelmektedir. Hangi veri kaynağının daha üstün olduğu konusunda net bir uzlaşımın olmaması, kurumsal kaliteyi sıkı bir şekilde tanımlamayı ve karşılaştırmayı karmaşık hale getirmektedir (Sawyer,2011:6-7).

1.3.1.1. WGI Endeksi (Worldwide Governance Index)

WGI, Kaufmann ve Kraay tarafından 1999 yılında başlatılmış olup, Pablo Zoido ve Massimo Mastruzzi gibi diğer katkıda bulunanlar tarafından geliştirilmiş ve güncellenmiştir. 1999 yılında Daniel Kaufmann ve Aart Kraay tarafından kurulan WGI, 1996-2022 dönemini kapsayan 200'den fazla ülke ve bölge için yönetişimin altı geniş boyutunu raporlamaktadır. Bu altı ana boyut şunlardır:

İfade Özgürlüğü ve Hesap Verebilirlik (Voice and Accountability): Vatandaşların hükümet seçimine katılım düzeyi, ifade özgürlüğü, örgütlenme özgürlüğü ve medyanın özgürlüğüne dair algıları içermektedir.

Siyasi İstikrar ve Şiddetin Olmaması (Political Stability and Absence of Violence): Siyasi istikrarsızlık veya terörizm de dahil olmak üzere siyasi amaçlı şiddet olasılıklarına yönelik algıları değerlendirmektedir.

Hükümet Etkinliği (Government Effectiveness): Kamu hizmetlerinin kalitesi, siyasi baskılardan bağımsızlık derecesi, politika oluşturma ve uygulamanın kalitesi, hükümetin politikalara olan bağlılığının güvenilirliği gibi faktörlere dair algıları içermektedir.

Düzenleyici Kalite (Regulatory Quality): Hükümetin özel sektörün gelişmesini destekleme becerisi ve sağlam politikaların düzenlenmesi ve uygulanması ile ilgili algıları içermektedir.

Hukukun Üstünlüğü (Rule of Law): Temsilcilerin kurallara güveni, kurallara uyumu, sözleşmelerin uygulanması, mülkiyet hakları, polis ve mahkemelerin kalitesi gibi faktörlere dair algıları kapsamaktadır.

Yolsuzluğun Kontrolü (Control of Corruption): Devletin seçkinler ve özel çıkarlar tarafından ele geçirilmesi, yolsuzluğun çeşitli biçimleri ve kamu gücünün özel kazanç için kullanılma derecesine dair algıları içermektedir (WGI,2023).

WGI endeksi yönetim kavramına karşılık gelen altı boyutun temel kaynaklarından alınan verilerin ortalaması alınarak üç adımda oluşturulmaktadır:

1.ADIM: Bireysel bilgilerin genel bir göstergeye yerleştirilmesi, temel veri kaynaklarından gelen özel soruların belirli bir genel göstergeye atanması anlamına gelir. Örneğin, düzenleyici bir ortamla ilgili özel bir anket sorusu, düzenleyici kalite göstergesine atanır. Aynı şekilde, basın özgürlüğüne dair bir kriter, söz hakkı ve hesap verebilirlik göstergesine atanır. Tüm ülkelerin veri kaynaklarını kapsamadığı unutulmamalıdır; bu nedenle, toplam yönetim puanları farklı ülkeler için çeşitli temel veri setlerine dayanmaktadır.

2.ADIM: Bireysel kaynak verileri, başlangıçta 0 ile 1 arasında olmayan ölçümler içeriyorsa, öncelikle 0 ile 1 arasına yeniden ölçeklendirilir. Bu süreçte, daha yüksek değerler daha olumlu sonuçlara işaret eder. Örneğin, bir anket sorusu minimum 1 ve maksimum 4 arasında bir ölçekte cevap istiyorsa, 2 puan $(2-\text{min})/(\text{maks}-\text{min})=(2-1)/(4-1)=0,33$ olarak ölçeklendirilir. Bireysel bir veri kaynağı, yönetimin belirli bir yönüyle ilgili birden fazla soru içeriyorsa, bu ölçeklenmiş puanların ortalaması alınır.

3.ADIM: Gözlemlenmeyen Bileşenler Modeli (UCM), bireysel kaynaklardan elde edilen verilerin bireysel göstergelerinin ağırlıklı ortalamasını oluşturmak için kullanılır. UCM, 0-1 arasında ölçeklenmiş verileri karşılaştırılabilir hale getirmek amacıyla

tasarlanmıştır. Bu model, her ülke için her bir kaynaktan gelen verilerin ağırlıklı ortalamasını oluşturmak üzere geliştirilmiştir. UCM, gözlemlenen verilerin her kaynaktan, gözlemlenmeyen yönetim düzeyinin doğrusal bir fonksiyonu olarak ifade edildiği bir modeldir. Ortaya çıkan yönetim tahminleri, her bir kaynaktan gelen verilerin ağırlıklı ortalamasıdır.

UCM, birbirleriyle güçlü bir şekilde ilişkilendirilmiş olan veri kaynaklarına daha fazla ağırlık atma eğilimindedir. Bu ağırlıklandırma, toplu göstergelerin istatistiksel kesinliğini artırırken genellikle ülkelerin toplu göstergelerdeki sıralamasını önemli ölçüde etkilemez. UCM tarafından türetilen yönetim bileşik ölçümleri, ortalaması sıfır ve standart sapması 1 olan standart normal dağılım birimlerinde bulunur. Bu birimler, yaklaşık olarak -2,5 ila 2,5 arasında değerlere sahiptir ve daha yüksek değerler, daha etkin bir yönetimi yansıtmaktadır. Ayrıca, verileri 0 (en düşük sıralama) ila 100 (en yüksek sıralama) arasında değişen yüzdelik sıralama terimleriyle de raporlanmaktadır. Bu yaklaşım, yönetim performansının geniş bir çerçevede değerlendirilmesine imkân tanımaktadır (WGI,2023).

1.3.1.2. Freedom House Endeksi

Freedom House, demokrasiyi desteklemeye odaklanmış Amerikan kökenli bir kuruluştur ve 1941'de faaliyete geçmiştir. İkinci Dünya Savaşı sırasında Amerika'nın katılımını teşvik etmek ve faşizme karşı mücadeleyi desteklemek amacıyla kurulmuştur. İki partili destekle dikkat çeken örgüt, iş, emek, gazetecilik, akademi ve hükümet alanlarında etkili liderlerin katkılarıyla oluşmuştur. Freedom House'un amacı, demokrasinin norm haline gelmesini sağlamak ve Amerikan liderliğinin bu süreçte önemli bir rol oynamasını desteklemektir. Örgüt, tarihi boyunca Marshall planı, insan hakları evrensel bildirgesi ve Atlantik ittifakı gibi önemli girişimleri destekleyerek, dünya genelinde özgürlük düzeylerini değerlendiren sayısal bir puanlama sistemini kullanarak "Dünyada Özgürlük" adlı bir rapor başlatmıştır. Bu rapor, demokrasiye katkıda bulunmuş ve dünya genelinde geniş bir ilgi uyandırmıştır. Günümüzde Freedom House, demokrasiyi koruma ve özgürlüğü savunma misyonunu sürdürmekte ve liderlik yapma sorumluluğunu üstlenmektedir. Freedom House tarihine dair daha fazla bilgi, Princeton Üniversitesi'ndeki Freedom House arşivleri'nde bulunabilir (Freedom House,2023).

"Dünyada Özgürlük" endeksi, siyasi haklar ve medeni özgürlükler üzerine odaklanan yıllık bir küresel rapordur. Rapor, Evrensel İnsan Hakları Bildirgesi prensiplerine dayanan bir metodoloji kullanmaktadır ve 195 ülke ve 14 bölgedeki gelişmeleri değerlendirmektedir. Coğrafi konum, etnik, dini yapı veya ekonomik gelişme düzeyi gibi faktörlere bakılmaksızın tüm ülkeler ve bölgeler için insan haklarının evrensel olduğunu savunmaktadır. Endeks, liberal demokratik toplumlarda özgürlüğün en iyi şekilde elde edildiği varsayımından yola çıkar. Endeksin hesaplanmasında üç katmanlı bir sistem kullanılmaktadır: puanlama, derecelendirme ve statü. Puanlama süreci, politik haklar ve sivil haklar olmak üzere iki ana kategoride toplam 25 soruya dayanmaktadır. Politik haklar ve sivil haklar kategorileri sırasıyla 10 ve 15 sorudan oluşmaktadır. Bu sorular, ülkelerin ve bölgelerin özgürlük düzeyini objektif bir şekilde değerlendirmeyi amaçlamaktadır. Değerlendirme kriterleri arasında seçim süreci, politik çoğulculuk, devletin işleyişi, inanç ve ifade özgürlüğü, örgütsel haklar, hukukun üstünlüğü, bireysel otonomi ve haklar bulunmaktadır. Bu kriterler, demokratik standartlara, hukukun üstünlüğüne ve insan haklarına olan bağlılığı ölçerek bir ülkenin genel özgürlük seviyesini belirleme amacını taşır. Her bir soru, 0-4 arasında derecelendirilmiş olup, 0 en düşük hak ve özgürlük düzeyini, 4 ise en yüksek hak ve özgürlük düzeyini belirtmektedir. Derecelendirmeler, 1 ile 7 arasındaki her bir puanda, 1 en yüksek özgürlük derecesini, 7 ise en düşük özgürlük derecesini temsil etmektedir. Ülkeler veya bölgeler, 1.0 ve 2.5 arasında derecelendirilenler "Özgür", 3.0 ve 5.0 arasında derecelendirilenler "Kısmen Özgür" ve 5.5 ile 7.0 arasında derecelendirilenler ise "Özgür Değil" olarak sınıflandırılmaktadır. (Freedom House,2023).

1.3.1.3. EFW Endeksi (Economic Freedom of the World Index)

"Economic Freedom of the World: 1975-1995" başlıklı rapor, James Gwartney, Robert Lawson ve Walter Block tarafından hazırlanmış ve Fraser Enstitüsü'nün desteklediği bir uluslararası sivil toplum kuruluşu olan Fraser Enstitüsü'nün himayesinde sunulmuştur. Bu rapor, Ekonomik Özgürlük Dünyası Endeksi'ni kullanarak ekonomik özgürlükleri değerlendirmeyi amaçlamaktadır. Endeks, geniş bir ülke yelpazesi ve uzun bir zaman aralığını içermesiyle dikkate çekmektedir. Raporun merkezinde, kurumların ekonomik özgürlükleri nasıl etkilediğini anlamak bulunmaktadır. EFW Endeksi, ekonomik faaliyetlere devlet müdahalesi, mülkiyet haklarına saygı düzeyi, sözleşme özgürlüğü gibi temel göstergeleri içermesi açısından önem arz etmektedir. Bu rapor,

Fraser Enstitüsü'nün himayesinde, ekonomik özgürlüklerin evrimini geniş bir coğrafyada ve uzun bir dönemde inceleyerek, ekonomik kalkınma ve refah üzerindeki etkilerini anlama çabasını yansıtmaktadır. Ekonomik özgürlük, bireylerin ve mülklerinin güvenliği ve korunması ile ekonomik faaliyetlerde serbestçe yer alabilme yeteneğine dayanmaktadır.

Bireysel Tercihler: Ekonomik özgürlük, bireylerin kendi tercihleri doğrultusunda ekonomik kararlar alabilme özgürlüğünü içerir.

Gönüllü Değişim: Piyasalarda serbest ve gönüllü değişimlere olanak tanır, bu da kaynakların etkin kullanımını sağlar.

Piyasaya Giriş ve Rekabet: Bireylerin serbestçe piyasalara giriş yapma ve rekabet etme özgürlüğünü içerir.

Birey ve Mülk Güvenliği: Bireylerin haklarını ve mülklerini saldırılara karşı güvenli bir şekilde koruyabilme yeteneğini ifade eder.

EFW endeksi, bir ülkenin ekonomik özgürlük düzeyini belirlemektedir. Yüksek bir EFW derecesi, özel mülkiyetin güvenliğini sağlama, adil hukuk sistemi uygulama ve etkin piyasaları destekleme kapasitesini yansıtarak ekonomik özgürlüğü ifade etmektedir. Endeks, ekonomik özgürlüğü beş ana alanda değerlendirir:

Hükümetin Büyüklüğü: Devletin ekonomi üzerindeki büyüklüğü, harcamaları ve vergi düzeyi değerlendirilir.

Hukuk Sistemi ve Mülkiyet Hakları Güvenliği: Hukuk sistemi, mülkiyet hakları ve hukuki güvenliğin ölçülmesiyle ekonomik özgürlüğü belirleyen unsurlardır.

Sağlam Para: Para politikalarının istikrarı ve etkinliği değerlendirilir.

Uluslararası Ticaret Özgürlüğü: Uluslararası ticaretin serbestleşmesi, ekonomik özgürlüğün temel bir unsurudur.

Düzenleme: Ekonomik faaliyetleri düzenleyen politikalar ve yönetmeliklerin miktarı ve etkisi incelenir.

Her bir alandaki bileşenler, çeşitli alt bileşenlerden oluşur ve toplamda 44 farklı değişken içerir. Endeks, verilerin şeffaflığını ve güvenilirliğini sağlamak amacıyla harici kaynaklardan elde edilen bilgileri kullanmaktadır. Bu bilgiler, Uluslararası Ülke Riski Rehberi, Küresel Rekabet Edebilirlik Raporu ve Dünya Bankası'nın İş Yapma Projeleri gibi kaynaklardan derlenir. Ayrıca, endeks her yeni baskıda temel verilerdeki revizyonları dikkate alarak güncellenir (The Fraser Institute,2023)

1.3.1.4. International Country Risk Guide (ICRG)

PRG Group tarafından geliştirilen Uluslararası Ülke Risk Rehberi (ICRG), dünya genelinde siyasi, ekonomik ve finansal riskleri değerlendiren detaylı bir veri kaynağıdır. Bu veri seti, 22 farklı değişken kullanarak ülkelerin risk seviyelerini belirlemekte ve genel bir risk skoru oluşturmaktadır. Siyasi Risk Endeksi, siyasi istikrar, sosyo-ekonomik koşullar, yatırım ortamı, iç ve dış çatışmalar, yolsuzluk, askeri etki ve dini-etnik faktörler gibi çeşitli unsurları değerlendirerek ülkelerin siyasi risk seviyelerini belirler. Bu endeks, 0 ile 49 arasındaki puanlarla çok yüksek siyasi riskli ülkeleri ve 80 ile 100 arasındaki puanlarla çok düşük siyasi riskli ülkeleri tanımlar. Ekonomik Risk Kategorisi ise kişi başına milli gelir, reel milli gelir büyüme oranı, enflasyon oranı gibi ekonomik göstergeleri kullanarak ekonomik risk puanları oluşturur. Finansal Risk Kategorisi'nde ise dış borçlar, dış borç servisi, cari işlemler dengesi, net uluslararası likidite ve döviz kuru istikrarı gibi faktörler dikkate alınarak finansal risk puanları belirlenir. Bu puanlamalar, ülkelerin belirli risk düzeylerine göre sınıflandırılmasını sağlar (Hower,2013).

1.3.2. Kurumsal Kalite ve Ekonomik Büyüme Arasındaki ilişki

Bazı ülkeler yıllar içinde önemli ekonomik büyüme kaydederken, diğerleri aynı başarıyı yakalayamamıştır. Bu nedenle ekonomik büyümeyi etkileyen faktörlerin incelenmesi, araştırmacılar arasında giderek daha fazla ilgi gören bir konu haline gelmiştir. Ekonomik büyümeyi etkileyen temel faktörlerin beşerî sermaye, fiziksel sermaye, doğal kaynaklar ve teknolojik bilgi olduğuna dair yaygın bir inanç bulursa da bu faktörlerin etkin bir kurumsal yönetimle maksimize edildiği kabul edilmektedir. Dolayısıyla, ekonomik büyümeyi kapsamlı bir şekilde açıklamak, kurumsal çerçevenin de göz önüne alınması gerektiği anlamına gelmektedir (Javadov vd.,2022:1-2). Kurumsal kalite, bir ülkenin kurumlarının, yönetim yapısının, yasal çerçevesinin, düzenleyici mekanizmalarının ve kamu sektörü yönetiminin etkinliği, şeffaflığı ve etkililiği ile ilgili bir kavramdır. Nitelikli kurumların, olumlu bir iş ortamı oluşturarak, yatırımı teşvik ederek ve inovasyonu destekleyerek ekonomik büyümeyi artırdığı genel olarak kabul edilmektedir. Diğer yandan, düşük kurumsal kalite, rekabeti sınırlayarak ve işlem maliyetlerini artırarak ekonomik büyümeyi kısıtlayabilir.

Acemoğlu vd., (2003) kurumsal kalitenin ekonomik büyüme üzerindeki etkilerini

değerlendirdiği çalışmalarında, sağlam kurumların yatırımları teşvik eden unsurları oluşturarak yatırım düzeyini artırdığını ve ülkelerin büyüme performansına olumlu bir katkıda bulunduğunu ifade etmektedir. Aynı zamanda, istikrarın da yatırımları artıran önemli bir faktör olduğunu belirtmişlerdir. Ekonomik dalgalanmanın ve kırılganlığın daha az olduğu toplumlarda, yatırımların artma eğiliminde olduğuna dikkat çekmişlerdir. Kaliteli kurumlara sahip toplumlarda ekonomik kırılganlıklara daha az rastlanmasının, kurumsal kalitenin makroekonomik dalgalanmalara karşı bir tür kalkan görevi görmesinden kaynaklandığını vurgulamışlardır. Ayrıca, kurumsal kalitenin etkilerinden birinin, olası ekonomik krizlerde hızlı toparlanma süreçlerine katkıda bulunma kapasitesi olduğu ifade edilmiştir.

Gelişmekte olan piyasalarda, özellikle kurumsal kalitenin geliştirilmesine yönelik büyük çabaların sarf edildiği ekonomilerde, ekonomik faaliyetlerin teşvik edilmesi ve ekonomik büyümenin hızlandırılmasında kurumsal kalitenin önemli bir rolü bulunmaktadır (Nguyen vd.,2018). Kurumsal kalitedeki iyileşmenin, ülkenin kaynaklarını daha etkin ve verimli bir şekilde tahsis ederek üretim verimliliğini artırabileceği vurgulanmaktadır. Sağlam yönetim kurumları, ülkenin kaynaklarını daha optimal bir şekilde kullanmasına olanak tanır ve bu da ekonomik büyümeyi desteklemektedir. Daha etkili yönetim, yatırımcılara daha güvenilir bir ortam sunar ve böylece daha yüksek getiri sağlar. Yatırımcıların güvenini kazanmak, yerli ve yabancı yatırımları çekme potansiyelini artırır. Bu durum, ülkedeki ekonomik faaliyetleri artırabilir ve büyümeyi teşvik edebilir. Kurumsal kalitenin, doğrudan yabancı yatırımı çekerek ekonomik büyümeyi desteklediğine dair çalışmalar bulunmaktadır (Qamruzzaman,2023; Kwaw-Nimeson vd.,2023; Karim vd.,2023).

Gelişmekte olan ülkelerde doğrudan yabancı yatırımın tek başına ekonomik büyüme üzerinde belirgin bir etkisi yoktur, ancak olumlu bir kurumsal kalite ortamının sağlanmasıyla büyümeyi artırıcı bir etki yaratmaktadır. Yani, doğrudan yabancı yatırımın ekonomik büyümeye etkisi, ev sahibi ülkenin kurumsal kalitesine bağlı olarak değişiklik göstermektedir. Bu nedenle, ekonomik politikaların uygulanmasında bir sıralama yapmak gerekiyorsa, öncelikle yerel kurumsal kalite ortamını iyileştirmeye yönelik önlemler alınmalı, sonra doğrudan yabancı yatırımı çekmeye yönelik politikaların uygulanmasına başlanmalıdır (Jude ve Leveuge,2013:16). Daha güçlü bir yönetim sistemi, şeffaf ve adil bir iş ortamının oluşturulmasına katkıda bulunarak, ekonomik büyümeye olumlu bir etki

yapabilmektedir. Bu bağlamda şeffaflığın ekonomik büyümeyi desteklediğine dair çalışmalar bulunmaktadır (Williams,2011; Amiri vd.,2017; Teig,2006). Ayrıca, daha yüksek ekonomik zenginlik, hükümetlere gerekli uzmanlık, teknoloji ve teknik bilgiyi sağlama kapasitesi sunar. Bu durum, yönetim sistemini iyileştirmek için gerekli reformları uygulama konusunda hükümetlere daha fazla olanak tanımaktadır. Artan ekonomik faaliyetler, daha iyi kurumsal kaliteye olan talebi artırarak, ülkedeki yönetim standartlarını yükseltmeye teşvik edebilmektedir. Bu, uzun vadede sürdürülebilir büyümeyi desteklemek ve ülkenin rekabet gücünü artırmak için önemli bir faktördür (Arvin vd.,2021:470).

BÖLÜM II

LİTERATÜR TARAMASI

Bu bölümde kamu harcamaları, vergi geliri ve kurumsal kalite faktörlerinin ekonomik büyüme üzerindeki etkilerini farklı dönemler, farklı ülkeler ve farklı yöntemler kullanarak test eden ulusal ve uluslararası çalışmalara yer verilmiştir.

2.1.Uluslararası Literatür

Narayan vd. (2008), Çin için ekonomik büyüme ile kamu harcaması arasındaki nedensellik ilişkisini incelemeyi amaçlamışlardır. Bu amaçla, 1953-2003 dönemleri için kişi başına düşen reel kamu harcaması, reel kamu harcaması, reel GSYH ve kişi başına düşen GSYH değişkenleri kullanmıştır. İlk olarak Pedroni (2001) tarafından geliştirilen Panel eşbütünleşme testi uygulanmıştır ve test sonucunda uzun dönemli bir denge ilişkisi saptanmıştır. Ayrıca, FMOLS yöntemi ile uzun dönem katsayılar elde edilmiştir. Çin'in doğu yakasında reel GSYH'nin %1 artışının, reel kamu harcamalarında %0,34 ile %0,49'lik bir artışa neden olduğu görülmüştür. Batı yakasında ise reel GSYH'deki %1'lik artışın, reel kamu harcamasında %1 ile %1,01 artış sağladığı bulunmuştur. Çin merkezde ise reel GSYH'deki %1 artışın reel kamu harcamasında %0,98'lik artış sağladığı bulunmuştur. Daha sonra Panel Granger nedensellik testi gerçekleştirilmiştir. Doğu, batı ve merkez yakaları için reel GSYH ile reel kamu harcaması arasında çift yönlü nedensellik ilişkisi bulunmuştur.

Wu vd. (2010), düşük gelirli 47 ülke, orta gelirli 84 ülke ve yüksek gelirli 51 ülke olmak üzere toplam 182 ülke için kamu harcamalarının ekonomik büyüme üzerindeki etkisini incelemiştir. Bu amaçla, 1950-2004 dönemleri için reel GSYİH, devlet payı, kişi başına düşen GSYİH, kişi başına düşen reel kamu harcaması ve reel kamu harcaması verileri kullanılmıştır. Çalışmada kullanılan veriler, Penn World Table'den elde edilmiştir. Ayrıca yolsuzluk algı endeksini kullanılarak, kamu harcamaları ve ekonomik büyüme arasındaki ilişkinin yolsuzluğa bağlı olup olmadığını inceleyerek çalışmalarına ayrı bir boyut kazandırmışlardır. Bulgular yoksulluğun yüksek olduğu grubun yalnızca düşük gelirli ülkeler olmadığını, düşük gelirli ülkelere ek olarak orta gelirli 63 ülke ve yüksek gelirli 8 ülkeden oluştuğunu göstermiştir. Panel granger nedensellik testi sonucunda orta gelirli ve yüksek gelirli ülkelerde kamu harcamaları ile ekonomik büyüme arasında çift yönlü nedensellik ilişkisi olduğu sonucuna ulaşmıştır. İlaveten orta ve yüksek gelirli

lkeler iin nedensellik iliřkisinin nemli olduėu, ancak dřk gelirli lkeler iin nemsiz olduėu vurgulanmıřtır. Son olarak dřk gelirli lkeler, yksek gelirli lkelere gre daha dřk kurumsal kalite ve daha řiddetli yolsuzlukla karřı karřıya olduėu tespit edilmiřtir.

Karagianni vd. (2012), ABD iin vergi geliri ve ekonomik byme arasındaki nedensellik iliřkisini incelemeyi amalamıřlardır. Bu amala, 1948:1-2008:4 dnemleri iin toplam vergi geliri, retim ve ithalat vergisi, kiři bařına dřen vergi, kurumlar vergisi ve kiři bařına dřen GSYH deėiřkenleri kullanılmıřtır. İlk olarak deėiřkenler mevsimsellikten arındırılmıř, sonrasında Augmented Dickey-Fuller (1979) tarafından geliřtirilen birim kk testi uygulanmıř ve serilerin duraėan olduėu seviyeler bulunmuřtur. Ardından Hiemstra ve Jones (1994) tarafından geliřtirilen, doėrusal olmayan granger nedensellik testi gerekleřtirilmiřtir. Btn vergi yklerinden, kiři bařına dřen GSYH 'ya doėru nedensellik olduėu saptanmıřtır. Daha sonra Diks ve Panehenko (2006) tarafından geliřtirilen parametrik olmayan nedensellik testi uygulanmıřtır. Sonu olarak kurumlar vergisinden ve retim ithalat vergilerinden, kiři bařına dřen GSYH 'ya doėru tek ynl nedensellik olduėu sonucuna ulařılmıřtır.

Pradhan (2012), alıřmasında SAARC-7 lkeleri iin kamu harcamaları, GSYH ve ihracat hacmi arasındaki nedensellik iliřkisini incelemiřtir. Bu amala, 1960-2010 dnem itibari ile kullanılan deėiřkenler kamu harcamaları, ihracat hacmi ve ekonomik byme oranıdır. İlk olarak, Pedroni (2001) tarafından geliřtirilen panel eřbtnleřme testi uygulanmıř ve test sonucunda Bhutan, Maldivler ve Nepal lkeleri dıřında kamu harcamaları, ihracat hacmi ve ekonomik byme arasında uzun dnemli bir iliřki olmadıėı tespit edilmiřtir. Daha sonra panel granger nedensellik testi gerekleřtirilmiřtir. Elde edilen bulgular neticesinde Hindistan'da ihracat hacmi ve ekonomik byme arasında ift taraflı nedensellik iliřkisi bulunmuřtur. İlaveten Bangladeř ve Maldivler 'de kamu harcamalarından ekonomik bymeye doėru tek ynl nedensellik iliřkisi tespit edilirken, Bhutan ile Pakistan'da ters ynde nedensellik iliřkisi saptanmıřtır. Maldivler ile Sri Lanka iin kamu harcamalarının, ihracat hacminin nedeni olduėu tespit edilirken, Pakistan iin ihracat hacmi kamu harcamalarının nedeni olarak bulunmuřtur. Sonu olarak, kamu harcamalarının ve ihracat hacminin ekonomik byme zerindeki etkisinin pozitif olduėu saptanmıřtır. alıřmada, ngrlebilir ve srdrlebilir bir ekonomik byme iin kamu harcamaları ve ihracat hacminin birlikte ynetilmesi gerektiėi vurgulanmaktadır.

Lau vd. (2014), çalışmalarında Malezya için ihracat, karbondioksit emisyonu, kurumsal kalite ve ekonomik büyüme arasındaki nedensellik ilişkisini incelemeyi amaçlamışlardır. Bu amaçla, 1984-2008 dönemleri için kişi başına düşen reel GSYH, karbondioksit emisyonu, ihracat ve kurumsal kalite değişkenleri kullanılmıştır. İlk olarak Pesaran ve Shin (1999) tarafından geliştirilen, ARDL Sınır Testi gerçekleştirilmiştir. Değişkenler arasında uzun dönemli bir ilişki olduğu tespit edilmiştir. Daha sonra granger nedensellik testi gerçekleştirilmiştir. Kurumsal kalite, ihracat ve karbondioksit emisyonundan, ekonomik büyümeye doğru tek taraflı nedensellik ilişkisi saptanmıştır. Çalışmada ekonomik büyümeden ödün vermeden, kurumsal kaliteyi arttırarak, karbondioksit emisyonunun düşürülebileceğine dikkat çekmişlerdir.

Odhiamba (2015), Güney Afrika ülkesi için kamu harcamaları ile ekonomik büyüme arasındaki nedensellik ilişkisini incelemiştir. Bu amaçla 1970-2013 dönemleri için kişi başına düşen reel milli gelir, kamu harcamaları ve işsizlik değişkenleri kullanılmıştır. Değişkenlerin arasına işsizliğin eklenmesinin nedeni, Güney Afrika'da işsizliğin, kamu harcamaları ile ekonomik büyüme üzerindeki etkisine dayandırılmış olmasıdır. İlk olarak ARDL Sınır Testi gerçekleştirilerek değişkenler arasında uzun dönemli bir ilişki olduğu tespit edilmiştir. Daha sonra granger nedensellik testi uygulanmıştır. Uzun ve kısa dönemde ekonomik büyümenin kamu harcamasının nedeni olduğu tespit edilmiştir. Kısa dönemde kamu harcamasından ekonomik büyümeye doğru da nedensellik ilişkisi olduğu görülmüştür. İlaveten kısa dönemde ekonomik büyümeden, işsizliğe doğru tek yönlü nedensellik ilişkisinin varlığı bulunmuştur.

Olayungbo ve Adediran (2017), Nijerya için kurumsal kalite ve petrol gelirinin, ekonomik büyüme üzerindeki etkilerini incelemeyi amaçlamışlardır. Bu amaçla, 1984-2014 dönemleri için kurumsal kalite, petrol geliri, brüt sermaye oluşumu ve GSYH değişkenlerini kullanmışlardır. İlk olarak ADF ve Phillips-Perron (1988) birim kök testleri gerçekleştirilmiş ve değişkenlerin birinci farkında durağan olduğu saptanmıştır. Daha sonra Pesaran ve Shin (1999) tarafından geliştirilen, ARDL Sınır Testi gerçekleştirilmiştir. Uzun dönemde, kurumsal kalitedeki %1'lik artışın, GSYH'yı %1.21 arttırdığı bulunmuştur. Brüt sermaye oluşumundaki %1'lik artış ise, GSYH 'ya %0.38 katkı sağlamaktadır. Petrol gelirindeki %1'lik artış ise, GSYH'yi %0.32 düşürmektedir. Kısa dönemde ise kurumsal kalitedeki %1'lik artış, GSYH 'ya %0,23 katkı sağlamaktadır. Brüt sermaye oluşumundaki %1'lik artış, GSYH 'ya %0.08 katkı sağlamaktadır. Petrol

gelirindeki %1'lik artış ise, GSYH'yi %0.08 düşürmektedir. Çalışmada sürdürülebilir ekonomik büyüme için kurumsal kalitenin temel unsurlarını ihlal etmeden mevcut yatırımların korunması ve teşvik edilmesi önerilmiştir.

Alkasasbeha vd. (2018), Ürdün için vergi ve kamu harcamalarının ekonomik büyüme üzerindeki etkilerini incelemeyi amaçlamışlardır. Bu amaçla 1970-2017 dönemleri için GSYH, vergi ve kamu harcamaları değişkenlerini kullanmışlardır. İlk önce ADF testi ve PP birim kök analizi yapılarak bütün değişkenlerin birinci farkında durağan olduğu gözlemlenmiştir. Daha sonra ARDL Sınır Testi uygulanmıştır. Bulgular uzun dönemde vergideki %1'lik artışın ekonomik büyümeyi %88.9, kamu harcamalarındaki %1'lik artışın ise ekonomik büyümeyi %11.3 arttırdığını göstermektedir. Kısa dönemde ise vergideki %1'lik artış ekonomik büyümeyi %56.2 arttırmaktadır. Ayrıca kamu harcamalarındaki %1'lik artışın ekonomik büyümeyi %40.2 arttırdığı tespit edilmiştir.

Münir ve Sultan (2018), Pakistan için vergilerin ekonomik büyüme üzerindeki etkilerini incelemişlerdir. Bu amaçla 1976-2014 dönemleri için GSYH, doğrudan vergiler, özel tüketim vergisi, satış vergisi, uluslararası ticaret vergisi, diğer dolaylı vergiler ve ek ücret değişkenleri kullanılmıştır. Pesaran ve Shin (1999) tarafından geliştirilen, ARDL Sınır Testi gerçekleştirilmiştir. Uzun dönemde ekonomik büyümeye, satış vergisinin %16, diğer dolaylı vergilerin %29, uluslararası ticaret vergisinin %10 ve doğrudan vergilerin %9 katkı sağladığı bulunmuştur. Uzun dönemde özel tüketim ve ek ücretlerin ekonomik büyüme üzerinde etkisi bulunmamıştır. Kısa dönemde ise ekonomik büyümeye, uluslararası ticaret vergisinin %2, satış vergisinin %1.91 ve diğer dolaylı vergilerin %1.29 katkı sağladığı bulunmuştur. Yazarlar, uzun dönemde doğrudan vergilerin ekonomik büyüme üzerindeki etkisi göz önünde bulundurulduğunda, doğrudan vergilerin arttırılması gerektiğini vurgulanmıştır.

Salman vd. (2019), çalışmalarında Endonezya, Güney Kore ve Tayland için kurumsal kalitenin, enerji tüketiminin, ticari açıklığın ve karbon salınımının ekonomik büyüme üzerindeki etkilerini incelemişlerdir. Bu amaçla 1990-2016 dönemleri için GSYH, karbon salınımı, ticari açıklık ve enerji tüketimi değişkenleri kullanılmıştır. İlk olarak Pedroni (2001) tarafından geliştirilen Panel eşbütünleşme testi uygulanmış ve test sonucunda uzun dönemli bir ilişkisinin varlığı tespit edilmiştir. Ek olarak uzun dönem katsayıları elde etmek için Panel DOLS ve Panel FMOLS yöntemleri kullanılmıştır.

Kurumsal kalite katsayısı pozitif olarak elde edilmiştir. Bu durum etkin ve verimli kurumların, ekonomik büyüme sürecini güçlendirdiği ile ilişkilendirilmiştir. Benzer şekilde enerji tüketimi katsayısı da pozitif bulunmuştur. Enerji kullanımındaki %1'lik artışın, ekonomik büyümeye %167,4 katkı sağladığı tespit edilmiştir. Ticari açıklık katsayısının da pozitif olarak elde edildiği görülmüştür. Ticari açıklığın %1 artmasının, ekonomik büyümeye %6,5 katkı sağladığı tespit edilmiştir. Karbon salınımı ve etkileşim değişkeni (COIQ) katsayıları ise negatif bulunmuştur. Bu durum kurumların belli bir kalite aşamasını geçtikten sonra karbon salınımını azalacağı ile ilişkilendirilmiştir. Daha sonra panel granger nedensellik testi uygulanmıştır. Sonuç olarak ekonomik büyüme ile enerji tüketimi ve karbon salınımı ile ticari açıklık arasında çift yönlü nedensellik olduğu bulunmuştur. Kurumsal kalite ile ekonomik büyüme, enerji tüketimi ve karbon salınımı arasında ise tek yönlü nedensellik ilişkisi bulunmuştur. Ticari açıklıktan karbon salınımına ve enerji tüketiminden ticari açıklığa doğru da tek yönlü nedensellik ilişkisi tespit edilmiştir. Yazarlar, kurumsal kalitenin önemine ve karbon salınımının, kurumsal kalite ile azaltılabileceğine dikkat çekmişlerdir. Ayrıca ticari açıklık ve ekonomik büyüme arasında çift yönlü nedensellik ilişkisi bulunduğu için bu iki değişkenin birbirine bağımlı olduğunu, sürdürülebilir ekonomik büyüme için ticaretle ilgili faaliyetlerin artırılması gerektiğini vurgulamışlardır.

Radulovic (2020), AB üyesi ve AB üyesi olmaya aday olan 10 ülke için kurumsal kalite ve ekonomik büyüme ilişkisini incelemeyi amaçlamıştır. Bu amaçla 1996-2017 dönemi için GSYH, ifade özgürlüğü ve hesap verilebilirlik (şeffaflık), siyasi istikrar, hükümet etkinliği, düzenleyici kalite, hukukun üstünlüğü, yolsuzluğun kontrolü değişkenleri kullanılmıştır. İlk olarak Pesaran'ın (2004) yılında geliştirdiği yatay kesit bağımlılık (YKB) (CD) testi uygulanmış ve AB ülkelerinde GSYH ve AB ülkesi olmayan ülkelerde GSYH, ifade özgürlüğü ve hesap verilebilirlik (şeffaflık), siyasi istikrar, hükümet etkinliği, düzenleyici kalite ve yolsuzluğun kontrolü değişkenlerinin yatay kesit bağımlılığı içerdiği tespit edilmiştir. AB üyesi olmayan ülkelerde ise ifade özgürlüğü ve hesap verilebilirlik (şeffaflık), siyasi istikrar, hükümet etkinliği, düzenleyici kalite, hukukun üstünlüğü ve yolsuzluğun kontrolü değişkenleri yatay kesit bağımlılık içerdiği görülmüştür. Daha sonra IM, Pesaran ve Shin (IPS) birim kök testi yapılmıştır. AB ülkeleri için GSYH ifade özgürlüğü ve hesap verilebilirlik (şeffaflık), siyasi istikrar değişkenleri seviyesinde durağan olarak elde edilmiştir. Diğer değişkenler birinci farkında durağan bulunmuştur. AB ülkesi olmayan ülkelerdeyse GSYH ve yolsuzluk seviyesinde, diğer

değişkenler birinci farkında durağan olarak elde edilmiştir. Daha sonra KAO (1999) eşbütünleşme testi uygulanarak değişkenlerin aynı düzeyde eşbütünleşik olmadığı saptanmıştır. İlâveten Peseran (1999) Panel ARDL analizi yapılarak AB ülkeleri için hukukun üstünlüğü, yolsuzluğun kontrolü değişkenlerinin ekonomik büyüme üzerinde pozitif etkisi olduğu saptanmıştır. Nedensellik testi sonuçlarına göre ise ifade özgürlüğü ve hesap verilebilirlik (şeffaflık), hükümet etkinliği, düzenleyici kalite ve ekonomik büyüme arasında negatif ilişki olduğu bulunmuştur. AB üyesi olmayan ülkelerde siyasi istikrar, hükümet etkinliği ve ekonomik büyüme arasında pozitif ilişki olduğu bulunmuştur. İfade özgürlüğü, düzenleyici kalite ve ekonomik büyüme arasında ise negatif ilişki olduğu görülmüştür.

Gurdal vd. (2021), G7 ülkeleri için kamu harcamaları, vergi geliri ve ekonomik büyüme arasındaki nedensellik ilişkilerini incelemeyi amaçlamıştır. Bu amaçla, 1980-2016 dönemi için GSYH, vergi geliri ve kamu harcamaları değişkenleri kullanılmıştır. İlk olarak yatay kesit bağımlılığını test etmek için Peseran (2004) tarafından geliştirilen LM testi gerçekleştirilmiş ve yatay kesit bağımlılığın olduğu tespit edilmiştir. Daha sonra Hodri Kurozumi (2012) panel birim kök testi gerçekleştirilmiş ve kamu harcamaları dışındaki bütün değişkenlerin durağan olduğu bulunmuştur. Buna ek olarak, ADF ve PP birim kök testi gerçekleştirilmiştir. Bu testlere göre ise, Japonya da ekonomik büyüme hariç diğer bütün değişkenlerin durağan olduğu elde edilmiştir. Çalışmada, Toda ve Yamamoto (1995) nedensellik testi ve Breitung ve Candelon (2006) tarafından geliştirilen frekans nedensellik testi gerçekleştirilmiştir. Bunun nedeni, geleneksel nedensellik testlerinin zaman ve değişkenler boyutunda sadece bir test istatistiğini incelerken, frekans nedensellik testinin, zaman ve değişkenler içerisindeki farklı frekanslar için de test istatistiklerini incelemesidir.

Gurdal vd. (2021), Kanada ve Japonya için kamu harcamalarından ekonomik büyümeye doğru tek yönlü bir nedensellik ilişkisi saptamışlardır. Almanya, İtalya, İngiltere ve ABD’de ise ekonomik büyümeden kamu harcamalarına doğru tek yönlü nedensellik ilişkisi bulunmuştur. Japonya’da vergi gelirinden ekonomik büyümeye doğru tek taraflı nedensellik ilişkisi bulunmuştur. Daha sonra Johansen eşbütünleşme testi gerçekleştirilmiştir. İncelenen değişkenler arasında eşbütünleşme ilişkisi bulunmuştur. Daha sonra frekans nedensellik testi uygulanmıştır. Japonya için kamu harcamalarından ekonomik büyümeye doğru tek yönlü nedensellik ilişkisi bulunmuştur. ABD ve Fransa

için ekonomik büyümeden kamu harcamalarına doğru tek yönlü nedensellik ilişkisi bulunmuştur. Kanada için ise kamu harcamaları ve ekonomik büyüme arasında çift yönlü nedensellik ilişkisi tespit edilmiştir. Japonya’da vergi gelirinden ekonomik büyümeye doğru tek yönlü nedensellik ilişkisi saptanmıştır. ABD, İtalya ve İngiltere’de ekonomik büyümeden vergi gelirine doğru tek yönlü nedensellik ilişkisi bulunmuştur. Almanya’da kamu harcamalarından vergi gelirine doğru tek yönlü nedensellik ilişkisi elde edilmiştir. Fransa ve ABD’de vergi gelirinden kamu harcamalarına doğru tek yönlü nedensellik ilişkisi olduğu görülmüştür. İtalya da vergi geliri ve kamu harcaması arasında çift yönlü nedensellik ilişkisi tespit edilmiştir. Sonuçlardan yola çıkarak, devlet harcamalarının finansman kaynağı olan vergi gelirinin makroekonomik istikrar için önemli olduğu ve G7 ülkelerinin ekonomi politikaları bakımından olumlu sürecini devam ettirebilmeleri için kamu harcamalarını teşvik etmeleri gerektiği vurgulanmıştır.

Azam (2021), Latin Amerika ve Karayip bölgesinde bulunan 14 ülke için kurumsal kalite ve ekonomik büyüme ilişkisini incelemeyi amaçlamıştır. Bu amaçla 2002:Q1 – 2018:Q4 dönemi için GSYH, yolsuzluğun kontrolü, hükümet etkinliği, siyasi istikrar ve şiddetin olmaması değişkenlerini ele almışlardır. Ayrıca kontrol değişkeni olarak enflasyon, ticari açıklık, işçi gönderimi, doğrudan yabancı yatırım ve nüfus büyüme oranı gibi değişkenler de kullanılmıştır. İlk olarak dört kesitsel bağımlılık testini içeren CD yatay kesit bağımlılık testi uygulanmış ve değişkenlerin yatay kesit bağımlılına sahip olduğu gözlemlenmiştir. Daha sonra Levin-Lin ve Chu (2002), IPS (1999) ve PP birim kök testleri uygulanmış ve GSYH, yolsuzluğun kontrolü, siyasi istikrar ve şiddetin olmaması, doğrudan yabancı yatırım, enflasyon ve büyüme oranı değişkenlerinin seviyesinde durağan olduğu saptanmıştır. Ancak hükümet etkinliği ticari açıklık ve işçi gönderimi değişkenleri birinci farkında durağan olarak elde edilmiştir. IPS birim kök testi sonuçlarına göre siyasi istikrar ve şiddetin olmaması doğrudan yabancı yatırım ve nüfus büyüme oranı seviyelerinde durağanken diğer değişkenler birinci farkında durağan bulunmuştur. Daha sonra panel ARDL analizi ile yolsuzluğun %1 artmasının ekonomik büyümeyi %0.969 azaltacağı bulunmuştur. Siyasi istikrar ve şiddetin olmaması değişkeni pozitif ve anlamlı olarak elde edilmiştir. Buna göre ilgili değişkenin %1 artması ekonomik büyümeyi %0.0359 arttırmaktadır. Hükümet etkinliği pozitif ve anlamlıdır ve ilgili değişkenin %1 artması ekonomik büyümeyi %0.0501 arttırmaktadır. Ticari açıklığın ise %1 artması ekonomik büyümeyi %0.0069 arttırmaktadır. Benzer şekilde göçmen gönderimi değişkeni de pozitif ve anlamlı bulunmuştur ve ilgili değişkenin %1 artmasının

ekonomik büyüme %0.0675 arttıracığı elde edilmiştir. Doğrudan yabancı yatırım pozitif ve anlamlı olarak elde edilmiştir. Doğrudan yabancı yatırımların %1 artması ekonomik büyüme %0.0453 arttırmaktadır. Enflasyon değişkeni negatif ve anlamlı bulunmuştur. Enflasyonun %1 artması ekonomik büyüme %0.015 azaltmaktadır. Nüfus büyüme oranı da negatif ve anlamlı bulunmuştur ve ilgili değişkenin %1 artması %0.6126 ekonomik büyüme azaltmaktadır. İlâveten yolsuzluk, siyasi istikrar ve şiddetin olmaması, ticari açıklık, doğrudan yabancı yatırımlar ve enflasyon oranından ekonomik büyüme doğru tek yönlü nedensellik olduğu saptanmıştır. Ayrıca, yolsuzluğun kontrolü ile enflasyon oranı arasında, siyasi istikrar ile yatırım arasında, siyasi istikrar ile ticaret açıklığı arasında ve göçmen gönderimi ile nüfus büyüme oranı arasında çift yönlü nedensellik ilişkisi bulunmuştur.

Arvin vd. (2021), düşük gelirli 22 ülke ve düşük orta gelirli 29 ülke olmak üzere toplam 51 ülke için kurumsal kalite, kamu harcamaları ve vergi gelirinin ekonomik büyüme üzerindeki etkilerini inlemişlerdir. Bu amaçla 2005-2019 dönemi için ekonomik büyüme oranı, GSYH'nin yüzdesi olarak kamu harcamaları, GSYH'nin yüzdesi olarak vergi geliri ve kurumsal kalite bileşik endeksi verileri kullanılmıştır. Çalışmada kullanılan yıllık frekanstaki veriler Dünya Bankasının veri tabanından elde edilmiştir. Ayrıca vergi geliri ile diğer değişkenler arasında herhangi bir ilişki olup olmadığını test etmek amacıyla toplam vergi geliri, uluslararası ticaret vergisi ve gümrük ithalat vergileri de ele alınmıştır. Literatürde genel olarak kamu harcamaları, vergi geliri ve kurumsal kalite modele tek bir değişken olarak eklenmiş ve ekonomik büyüme üzerindeki etkileri incelenmiştir. Arvin, Pradhan ve Nain mevcut çalışmalardan farklı olarak tüm değişkenleri aynı anda modele dahil etmişlerdir. İlk olarak, Pedroni (2001) tarafından geliştirilen panel eşbütünleşme testi uygulanmış ve test sonucunda uzun dönemli bir denge ilişkisinin varlığı tespit edilmiştir. Daha sonra panel granger nedensellik testi yapılmıştır. Elde edilen bulgular, kamu harcamalarından vergi gelirine doğru tek taraflı nedensellik ilişkisinin olduğunu göstermiştir. Düşük gelirli ülkelerde, kısa ve uzun dönemde kurumsal kalite ile kamu harcamaları arasında nedensellik ilişkisi bulunamamıştır. Kısa dönemde ise düşük gelirli ülkeler için kamu harcamaları, vergi geliri ve ekonomik büyüme arasında güçlü nedensellik ilişkisi olduğu görülmüştür. Düşük orta gelirli ülkelerde kurumsal kalite ve ekonomik büyüme arasında çift yönlü nedensellik olduğu bulunmuştur. Düşük gelirli ülkelerde ise kurumsal kalite ile ekonomik büyüme arasında kısa dönemde nedensellik ilişkisinin olmadığı teyit edilmiştir. Sonuç olarak uzun dönemde vergi geliri, kamu

harcamaları ve kurumsal kalitenin ekonomik büyüme üzerinde pozitif etkisinin olduğu saptanmıştır. İlâveten çalışmada uzun vadeli ekonomik büyümenin sağlanabilmesi için kurumsal reformların gerçekleştirilmesi, kamu harcamalarındaki şeffaflığın sağlanması ve vergi uyumunun ve tahsilatının iyileştirilmesi gerektiği vurgulanmıştır.

Ho vd. (2023), 29 gelişmekte olan ülke için vergi gelirinin ekonomik büyüme üzerindeki etkilerini incelemeyi amaçlamışlardır. Bu amaçla 2000-2020 dönemi için GSYİH ve vergi geliri değişkenleri kullanılmıştır. Ayrıca kontrol değişken olarak ticari açıklık, kamu harcamaları, doğrudan yabancı yatırım, enflasyon ve nüfus artış oranı değişkenleri de modele dahil edilmiştir. Çalışmada sabit etkiler modeli ve genelleştirilmiş en küçük kareler tahmini kullanılmıştır. Vergi gelirinin katsayısı pozitif ve anlamlı bulunmuştur. Bu bağlamda vergi gelirindeki artışın gelişmekte olan ülkelerin ekonomik büyümelerini teşvik ettiği sonucuna ulaşılmıştır. İlâveten ticari açıklığın vergi geliriyle ekonomik büyüme arasındaki pozitif ilişkinin sağlanması bakımından önemli olduğu belirtmiştir. Ayrıca kamu harcamaları, enflasyon ve nüfus büyüme oranı katsayıları negatif ve anlamlı olarak elde edilmiştir. Buna göre kamu harcamaları, enflasyon ve nüfus büyüme oranı ekonomik büyümeyi azaltmaktadır. Genel olarak gelişmekte olan ülkelerde vergi geliri, ticari açıklık ve ekonomik büyüme arasında pozitif ilişki olduğu saptanmıştır.

Zkaria ve Fatiha (2023), MENA ülkelerinde kurumsal kalite ve ekonomik büyüme ilişkilerini incelemeyi amaçlamışlardır. Bu amaçla 2003-2020 dönemi için GSYH, kurumsal kalite değişkenleri kullanmışlardır. Ayrıca kontrol değişken olarak fiziki sermaye ve beşerî sermaye değişkenlerini kullanmışlardır. İlk olarak LLC (2002) tarafından geliştirilen birim kök testi kullanılarak serilerin birinci farkında durağan olduğu saptanmıştır. Sonrasında panel OLS ve GMM testleri ile kurumsal kalite değişkeninin ekonomik büyüme üzerinde pozitif bir etkiye sahip olduğu görülmüştür. Ayrıca kontrol değişkenleri olan beşerî sermayenin de ekonomik büyüme üzerinde pozitif bir etki yarattığı bulunmuştur. Daha sonra panel nedensellik testi uygulanarak ekonomik büyüme ile kurumsal kalitenin arasında çift taraflı nedensellik ilişkisi saptanmıştır.

2.2. Ulusal Literatür

Yapraklı (2008), üst ve orta gelir grubunda olan 36 ülke için kurumsal kalitenin ekonomik büyüme üzerindeki etkilerini incelemeyi amaçlamıştır. Bu amaçla 2002-2005

dönemi için GSYİH, ifade özgürlüğü ve hesap verilebilirlik (şeffaflık), politik istikrar, yönetim etkinliği, düzenleme kalitesi, hukukun üstünlüğü ve yolsuzluğun kontrolü değişkenleri kullanılmıştır. Öncelikle LLC panel birim kök testi uygulanarak değişkenlerin seviyesinde durağan olduğu saptanmıştır. Çalışmada kullanılan değişkenler sabit etkili panel veri regresyonu analizine tabi tutulmuştur. Sabit etkili model tahmin sonucuna göre üst ve orta gelirli ülkelerde ifade özgürlüğü ve hesap verilebilirlik, politik istikrar, düzenleme kalitesi ve hukukun üstünlüğünün ekonomik büyümeyi negatif yönde etkilediği sonucuna ulaşılmıştır. Yönetim etkinliği ve yolsuzluğun kontrolü değişkenlerinin ise ekonomik büyümeyi pozitif yönde etkilediği bulunmuştur.

Mucuk ve Alptekin (2008), Türkiye için vergilerin ekonomik büyüme üzerindeki etkilerini incelemeyi amaçlamıştır. Bu amaçla 1975-2006 dönemi için dolaysız vergiler, dolaylı vergiler ve GSYH değişkenleri kullanılmıştır. İlk olarak PP (1988) ve ADF (1981) birim kök analizi gerçekleştirilmiş ve değişkenlerin birinci farkında durağan hale geldiği bulunmuştur. Daha sonra Johansen-Juselius eşbütünleşme analizi yapılmış ve değişkenlerin uzun dönem ilişkiye sahip olduğu bulunmuştur. Ardından, granger nedensellik testi yapılmış ve dolaysız vergilerden ekonomik büyümeye doğru tek yönlü nedensellik ilişkisi tespit edilmiştir. Son olarak VAR modeli oluşturulmuş ve dolaysız verilerin ekonomik büyümeyi negatif yönde etkilediği saptanmıştır.

Gül ve Yavuz (2011), Türkiye için kamu harcamaları ve ekonomik büyüme arasındaki nedensellik ilişkilerini incelemeyi amaçlamıştır. Bu amaçla 1963-2008 dönemini ele alarak toplam kamu harcamaları, cari harcamalar, transfer harcamaları, yatırım harcamaları ve GSYH değişkenleri kullanılmıştır. İlk olarak ADF (1981) birim kök analizi gerçekleştirilmiş ve değişkenlerin birinci farkında durağan olduğunu tespit etmişlerdir. Daha sonra, Johansen eşbütünleşme testi yapılmış ve değişkenlerin uzun dönemde birlikte hareket ettiği saptanmıştır. Ardından Granger nedensellik analizi uygulanarak kamu harcamaları, cari harcamalar, yatırım harcamaları ve transfer harcamalarından ekonomik büyümeye doğru tek yönlü nedensellik ilişkisinin varlığını tespit edilmiştir.

Altunç (2011), Türkiye için kamu harcamalarının ekonomik büyüme üzerindeki etkilerini incelemeyi amaçlamıştır. Bu amaçla 1960-2009 dönemi için kişi başına GSYH, toplam kamu harcamalarının GSYH içindeki payı ve kamu yatırım harcamalarını GSYH

içindeki payı değişkenlerini kullanmıştır. İlk olarak ADF (1981), PP (1988), Kwiatkowski vd. (1992) ve Eliot, Rothenberg ve Stock (1996) birim kök analizi uygulanmış ve değişkenlerin birinci farkında durağan olduğu saptanmıştır. Daha sonra ARDL Sınır Testi gerçekleştirilerek değişkenler arasında uzun dönem ilişki olduğu tespit edilmiştir. Kamu yatırım harcamalarının GSYH içindeki payı ve toplam kamu harcamalarıyla ekonomik büyüme arasında pozitif, tüketim harcamalarının GSYH içindeki payı ile ekonomik büyüme arasında ise negatif bir ilişki olduğu saptanmıştır. Ardından VAR Granger nedensellik/blok dışsallık Wald testinden yararlanılarak nedensellik ilişkileri ortaya çıkarılmıştır. Kamu yatırım harcamaları ile ekonomik büyüme arasında çift yönlü, ekonomik büyüme ile kamu tüketim harcamaları arasında ise tek yönlü nedensellik ilişkisi bulunmuştur. Blok Dışsallık Wald Testi sonuçlarına göre dört değişkenin de dışsal olmadığı saptanmıştır.

Aytun ve Akın (2014), 83 ülke için kurumsal kalitenin ekonomik büyüme üzerindeki nedensellik ilişkilerini tespit etmeyi amaçlamıştır. Bu amaçla 2000-2010 dönemini ele alarak GSYH ve Fraser Enstitüsünden elde edilen kurumsal kalite değişkenlerini kullanmıştır. İlk olarak IPS (2003) panel birim kök analizi yapılmış ve değişkenlerin birinci farkında durağan olduğu gözlemlenmiştir. Daha sonra panel nedensellik analizi uygulanmış ve orta gelirli ülkelerde kurumsal kaliteden ekonomik büyüme tek yönlü, yüksek gelirli ülkelerde ise çift yönlü nedensellik ilişkisi bulunmuştur. Ayrıca alt gelir ülkelerde herhangi bir nedensellik ilişkisi saptanmamıştır.

Diler (2016), Türkiye için kamu harcamalarının ekonomik büyüme üzerindeki etkisini incelemeyi amaçlamıştır. Bu amaçla, 1998-2010 dönemini ele alarak kamu harcamaları ve GSYH değişkenleri kullanılmıştır. İlk olarak PP (1988) birim kök analizi uygulanmış ve GSYH değişkeninin seviyesinde kamu harcamalarının ise birinci farkında durağan olduğu tespit edilmiştir. Ardından Pesaran vd. (2001) tarafından geliştirilen ARDL Sınır Testi uygulanmış ve değişkenlerin uzun dönemde birlikte hareket ettikleri saptanmıştır. Daha sonra kısa ve uzun dönem ilişkileri öğrenmek amacıyla ARDL Hata Düzeltme Modeli (ECM) oluşturulmuştur. Kısa dönemde oluşabilecek dengesizliğin %0.2'sinin uzun dönemde giderilebileceği bulunmuştur. Uzun dönem katsayıları için CUSUM ve CUSUMQ testleri gerçekleştirilmiş ve kamu harcamaları ile GSYH değişkenlerinin uzun dönemde istikrarlı olduğu saptanmıştır. Ardından Toda-Yamamoto nedensellik analizi gerçekleştirilmiş ve değişkenler arasında herhangi bir nedensellik

olmadığı bulunmuştur.

Özpençe (2017), Türkiye için vergi geliri ve kamu harcamalarının ekonomik büyüme üzerindeki etkilerini incelemeyi amaçlamıştır. Bu amaçla 1980-2015 dönem ele alınarak kamu harcamalarının ve vergi gelirinin yıllık artış oranı, yıllık büyüme oranı değişkenleri kullanılmıştır. İlk olarak ADF (1981) birim kök analizi gerçekleştirilmiş ve değişkenlerin birinci farkında durağan olduğunu tespit edilmiştir. Daha sonra Engle Granger (1987) eşbütünleşme analizi yapılmış ve değişkenlerin uzun dönemde birlikte hareket ettiği saptanmıştır. Ardından Granger nedensellik analizi uygulanarak ekonomik büyüme ve vergi gelirinden kamu harcamalarına doğru tek yönlü, kamu harcamaları ve vergi geliri arasında ise çift yönlü nedensellik ilişkisi saptanmıştır.

Sandalcı ve Sandalcı (2017), OECD ülkeleri için vergi gelirinin ekonomik büyüme üzerindeki etkilerini incelemeyi amaçlamıştır. Bu amaçla, 1990-2014 dönemini ele alarak toplam vergi gelirleri, dolaysız vergiler, dolaylı vergiler ve GSYH değişkenleri kullanılmıştır. İlk olarak IPS (2003) ve Maddala ve Wu (1999) panel birim kök analizi uygulanarak, GSYH değişkeninin seviyesinde diğer değişkenlerin ise birinci farkında durağan olduğu bulunmuştur. Ardından Kao (1999), Johansen (1988) ve Pedroni (2001) panel eşbütünleşme analizi yapılmış ve değişkenlerin uzun dönemde birlikte hareket ettiği tespit edilmiştir. Daha sonra Pedro (2000) tarafından geliştirilen FMOLS yöntemi kullanılarak ekonomik büyüme ile toplam vergiler ve dolaysız vergiler arasında negatif ilişki, dolaylı vergilerle ise pozitif ilişki olduğu bulunmuştur. Ardından Dumitrescu ve Hurlin (2012) panel nedensellik analizi gerçekleştirilmiş ve dolaysız vergilerden GSYH'ya doğru tek taraflı, toplam vergiler ile GSYH arasında çift taraflı nedensellik ilişkisi bulunmuştur. GSYH'den dolaylı ve dolaysız vergilere doğru tek taraflı nedensellik elde edilmiştir.

Ökde ve Bülbül (2019), 67 ülke için kamu harcamalarının ekonomik büyüme üzerindeki etkilerini incelemeyi amaçlamıştır. Bu amaçla 1990-2016 dönemini ele alarak kamu harcamaları ve GSYH değişkenleri kullanılmıştır. İlk olarak yatay kesit bağımlılığının olup olmadığını belirlemek için CD testi yapılmış ve YKB'nin olduğu tespit edilmiştir. Daha sonra CADF birim kök analizi gerçekleştirilmiş ve değişkenlerin birinci farkında durağan olduğu tespit edilmiştir. Ardından Westerlund (2007) eşbütünleşme analizi yardımıyla değişkenlerin uzun dönemde birlikte hareket ettiğini

bulunmuştur. Daha sonra eğim katsayılarının homojen mi yoksa heterojen mi olduğunu öğrenmek için Pesaran ve Yamagata (2008) tarafından geliştirilen delta testi yapılmış ve eğim katsayılarının homojen olduğu tespit edilmiştir. Ardından AMG yöntemi ile uzun dönemli katsayılar belirlenmiş ve kamu harcamalarındaki %1'lik artışın ekonomik büyümeyi %0.201 arttırdığı bulunmuştur.

Akıncı (2019), Türkiye için vergi gelirinin ekonomik büyüme üzerindeki etkisini incelemeyi amaçlamıştır. Bu amaçla 2006:Q1-2018:Q3 dönemi ele alınarak toplam vergi geliri ve GSYH değişkenleri kullanılmıştır. İlk olarak ADF (1981) ve PP (1988) birim kök analizi uygulanarak değişkenlerin birinci farkında durağan hale geldiği bulunmuştur. Daha sonra Maki (2012) eşbütünleşme analizi yapılarak değişkenlerin uzun dönemde birlikte hareket ettiği saptanmıştır. Yazar, vergi gelirinin ekonomik büyümeye katkı sağlayacak şekilde organize edilmesi ve mali disiplin göz önüne alınarak ekonomik büyümenin gerçekleştirilmesi gerektiğini vurgulamıştır.

Atabey ve Şimşek (2022), G7 ülkeleri için vergi gelirinin ekonomik büyüme üzerindeki etkilerini incelemeyi amaçlamıştır. Bu amaçla 1970-2020 dönem ele alınarak vergi gelirinin GSYH içindeki payı ve ekonomik büyüme için GSYH değişkenlerini kullanılmıştır. İlk olarak yatay kesit bağımlılığının olup olmadığını öğrenmek amacıyla CD testi yapılmış ve değişkenlerin yatay kesit bağımlılığı içerdiği saptanmıştır. Daha sonra Pesaran ve Yamagata (2008) delta testi yapılarak eğim katsayılarının heterojen olduğu tespit edilmiştir. Ardından panel Fourier birim kök testi yardımıyla değişkenlerin seviyesinde birim kök içerdiği bulunmuştur. Daha sonra Westerlund (2006) çoklu yapısal kırılmalı panel eşbütünleşme analizi yapılmış ve değişkenlerin uzun dönemde birlikte hareket ettiği saptanmıştır. Eberhardt ve Bond (2009) AMG tahmincisi yardımıyla uzun dönemli katsayılar elde edilmiştir. Kanada'da vergi gelirinde 1 birimlik artış ekonomik büyümeyi 0.66, Fransa'da ise 0.14, ABD'de ise 0.30 azalttığı bulunmuştur. Almanya'da vergi gelirinde 1 birimlik artış ekonomik büyümeyi 0.19, İtalya'da 0.43, Japonya'da ise 0.30 arttırdığı tespit edilmiştir. İngiltere'de vergi geliri ile ekonomik büyüme arasında istatistiksel olarak anlamsız bir ilişki saptanmıştır.

Gökmenoğlu ve Yavuz (2022), kırılmalı beşli olarak hitap edilen ülkeler için kamu harcamaları ve ekonomik büyüme ilişkilerini incelemeyi amaçlamıştır. Bu amaçla 2001-2019 dönemini ele alarak kamu harcaması ve GSYH değişkenlerini kullanmıştır. İlk

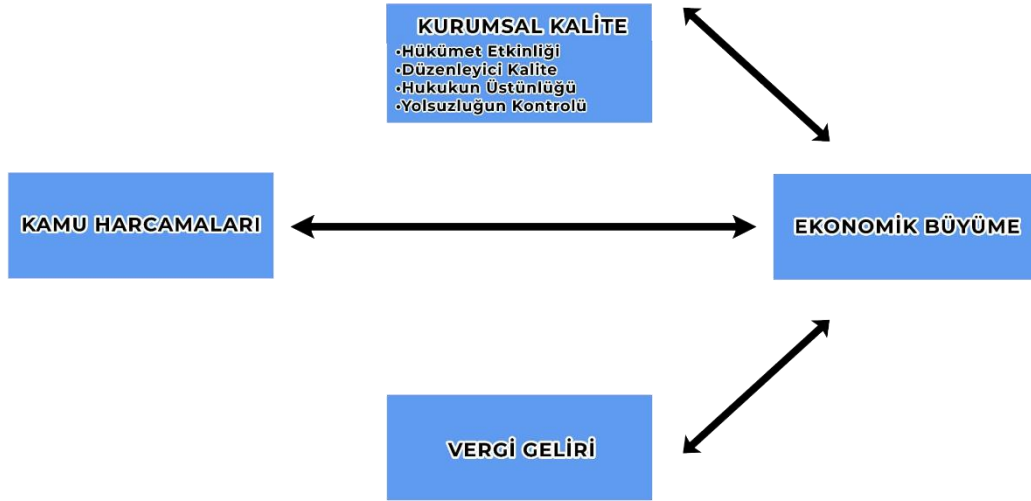
olarak yatay kesit bağımlılığını kontrol etmek için CD testi yapılmış ve kesitler arasında yatay kesit bağımlılığının varlığı tespit edilmiştir. Daha sonra eğim katsayılarının homojen mi oksa heterojen mi olduğunu öğrenmek amacıyla Hsiao (2003) homojenlik testi uygulanmış, eğim katsayılarının heterojen olduğu bulunmuştur. Ardından CIPS birim kök analizi gerçekleştirilmiş ve ekonomik büyüme değişkeninin birinci farkında, kamu harcamalarının ise seviyesinde durağan olduğu saptanmıştır. Daha sonra Durbin-Housman (1978) eşbütünleşme analizi uygulanmış fakat değişkenlerin uzun dönemde ilişkili olmadığı gözlemlenmiştir. Dumitrescu ve Hurlin (2012) nedensellik analizine göre kamu harcamalarından ekonomik büyümeye doğru tek yönlü nedensellik ilişkisi saptanmıştır.

İmamoğlu (2022), 56 ülke için girişimcilik, yönetim ve ekonomik büyüme arasındaki nedensellik ilişkisini incelemeyi amaçlamıştır. Bu amaçla 2006-2020 dönemi için kişi başına düşen GSYH, girişimcilik ve yönetim değişkenlerini kullanmıştır. İlk olarak Pesaran (2004) tarafından geliştirilen CD YKB testi uygulanmış ve değişkenlerin yatay kesit bağımlılığına sahip olduğu gözlemlenmiştir. Daha sonra Pesaran ve Yamagata (2008) delta testi uygulanarak eğim katsayılarının heterojen olduğu tespit edilmiştir. Ardından CIPS panel birim kök analizi yapılmış ve değişkenlerin birinci farkında durağan olduğu bulunmuştur. Son olarak yatay kesit ve heterojen paneller için uygun görülen Dumitrescu ve Hurlin (2012) panel nedensellik analizi gerçekleştirilmiştir. Ekonomik büyüme, girişimcilik ve yönetim arasında çift yönlü, girişimcilik ile yönetim arasında ise çift yönlü nedensellik ilişkisi bulunmuştur.

Tutgun ve Savaş (2023), Sahra altı 42 Afrika ülkesi için finansal gelişmenin ve kurumsal kalitenin ekonomik büyüme üzerindeki etkilerini incelemeyi amaçlamıştır. Bu amaçla 2002-2019 dönemlerini ele alarak GSYH, finansal gelişme endeksi ve temel bileşen analiziyle elde edilen kurumsal kalite değişkenleri kullanılmıştır. İlk olarak yatay kesit bağımlılığının olup olmadığını öğrenmek amacıyla CD testi yapılmış ve yatay kesit bağımlılığının olduğu bulunmuştur. Ardından Pesaran ve Yamagata (2008) delta testi uygulanarak eğim katsayılarının heterojen olduğu tespit edilmiştir. Daha sonra CIPS birim kök analizi uygulanmış ve değişkenlerin birinci farkında durağan olduğu bulunmuştur. Daha sonra Westerlund (2007) panel eşbütünleşme analizi yapılarak değişkenlerin uzun dönemde birlikte hareket ettiği saptanmıştır. Dumitrescu ve Hurlin (2012) panel nedensellik analiziyle ekonomik büyümeden finansal gelişmeye doğru tek yönlü, kurumsal kalite ve ekonomik büyüme arasında ise çift yönlü nedensellik ilişkisi tespit

edilmiştir.

Koçbulut (2023), AB ülkeleri için kamu harcamalarının, vergi gelirinin ekonomik büyüme üzerindeki etkilerini incelemeyi amaçlamıştır. Bu amaçla 1995-2019 dönemini ele alarak kamu harcamalarının yıllık yüzdesel artışı, vergi gelirinin GSYH içindeki payı ve kişi başına düşen GSYH değişkenleri kullanılmıştır. İlk olarak yatay kesit bağımlılığını araştırmak için CD testi yapılmış ve yatay kesit bağımlılığının bulunduğu gözlemlenmiştir. Daha sonra ADF (1981) birim kök analizi uygulanarak değişkenlerin birinci farkında durağan hale geldiği bulunmuştur. Değişkenlerin uzun dönemde birlikte hareket edip etmediğini öğrenmek amacıyla Westerlund (2007) eşbütünleşme analizi uygulanmış ve değişkenlerin uzun dönemde ilişkili olduğu saptanmıştır. Ardından Dumitrescu ve Hurlin (2012) panel nedensellik analizi uygulanarak, vergi gelirinden ekonomik büyümeye doğru tek taraflı, kamu harcamaları ve ekonomik büyüme arasında ise çift taraflı nedensellik ilişkisi bulunmuştur.



Şekil 2.1. Genel olarak literatürde rastlanan nedensellik ilişkileri.

Kaynak: Yazar tarafından oluşturulmuştur.

Literatürde kamu harcamaları, vergi geliri ve kurumsal kalitenin ve ekonomik büyüme üzerindeki etkisi ülkelere ve ele alınan dönemlere göre farklılık göstermektedir. Bu bağlamda Şekil 2.1'de genel olarak literatürde karşılaşılan nedensellik ilişkileri özetlenmiştir. Gelişmekte olan E7 ülkeleri açısından, kamu harcamaları, vergi geliri ve

kurumsal kalitenin ekonomik büyüme üzerindeki ilişkisi merak edilmektedir. Çünkü bu ülkeler genellikle ekonomik reformlar, endüstrileşme çabaları ve hızlı nüfus artışı gibi özelliklere sahiptirler. Bu faktörler, kamu harcamaları ile vergi geliri arasındaki dengenin ve kurumsal kalitenin ekonomik büyüme üzerindeki etkilerinin anlaşılmasını karmaşık hale getirir. Gelişmekte olan E7 ülkelerindeki ekonomik büyüme ile ilgili literatür, bu ülkelerin benzersiz özellikleri ve hızlı değişimleri nedeniyle genel eğilimlerden sapmalar içerebilir. Özellikle bu ülkelerdeki siyasi istikrarsızlık, ekonomik dönüşümler ve sosyal yapıdaki değişimler, nedensellik ilişkilerini daha da karmaşık hale getirebilir. Bu bağlamda, bu çalışma, gelişmekte olan E7 ülkelerindeki kamu harcamaları, vergi geliri ve kurumsal kalitenin ekonomik büyüme üzerindeki rolünü daha iyi anlamak için bir temel oluşturacaktır. Elde edilen bulgular, bu ülkelerin özel ihtiyaçlarına daha uygun politika önerileri geliştirmek ve sürdürülebilir büyümeyi desteklemek için kullanılabilir.

BÖLÜM III

VERİ SETİ, YÖNTEM VE BULGULAR

3.1. Veri Seti

Bu çalışmada E7 ülkelerinin kamu harcamaları, vergi geliri, kurumsal kalite ve ekonomik büyüme ilişkilerini açıklamak amacıyla 2002-2020 dönemine ait veriler kullanılmıştır. Bu amaçla Gayri Safi Yurtiçi Hasıla (GSYH), kamu harcamaları (KH), vergi geliri (VG) ve kurumsal kalite bileşik endeksi (KK) değişkenlerinden yararlanılmıştır.^{1*} Değişkenleri tanımlayan bilgiler Tablo 3.1. de sunulmuştur.

Tablo 3.1. Değişkenlere Ait Tanımlayıcı Bilgiler

Değişkenler	Açıklama	Kaynak
GSYH	Gayri safi yurtiçi hasıla (2015 Sabit)	Dünya Bankası (WDI)
VG	Vergi geliri (% GDP)	IMF
KH	Genel kamu harcamaları (% GDP)	Dünya Bankası (WDI)
KK	Kurumsal kalite bileşik endeksi Yolsuzluğun Kontrolü Hukukun Üstünlüğü Hükümet Etkinliği Düzenleyici Kalite	WGI

Çalışmada kullanılan veri seti, Dünya Kalkınma Göstergeler' inden, IMF ve Dünya Çapında Yönetişim Göstergeler' inden derlenmiştir. Kurumsal kalite bileşik endeksi yolsuzluğun kontrolü, hukukun üstünlüğü, hükümet Etkinliği, düzenleyici kalite olmak üzere dört farklı kapsamda sunulmaktadır. Çalışmada adı geçen dört alt endeks kullanılarak temel bileşenler analizi yardımıyla (KK) bileşik endeksi oluşturulmuştur. Değişkenlerin temel bileşenler analizi için uygunluğu KMO (Kaiser-Meyer-Olkin) ve Bartlett Küresellik testi ile test edilmiş ve sonuçlar Tablo 3.2.'de sunulmuştur.

Tablo 3.2. KMO ve Bartlett Testi

KMO Test		0.694
Bartlett Testi	Ki-kare	244,935
	df	6
	sig.	0.000

*¹ Ek A, Ek B, Ek C ve Ek D de değişkenlere ilişkin grafikler sunulmuştur.

Tablo 3.2.'den görüldüğü üzere KMO testi %69.4'tür. $69.4 > 50$ olduğundan veri setimizin temel bileşenler analizine uygun olduğu görülmektedir. İlaveten Bartlett testi sonucu da ($\text{sig}=0.00 < 0.05$) anlamlı bulunmuştur. Yani değişkenler arasındaki korelasyon yüksektir ve temel bileşenler analizi için uygundur. İlaveten değişkenler logaritmik dönüşüme tabi tutulmuştur.

3.2. Yöntem

Değişkenlere ilişkin kesitsel bağımlılığın ve homojenliğin test edilmesi analizlerde kullanılacak birim kök testi ve eşbütünleşme testi gibi ekonometrik testlerin seçiminde önem arz etmektedir. Bu nedenle çalışmada öncelikle YKB araştırılmış ve eğitim katsayılarının homojen olup olmadığı test edilmiştir. Daha sonra tüm serilerin durağanlıklarının belirlenmesi için CADF panel birim kök testi uygulanmıştır. Değişkenler arasında uzun dönem ilişki olup olmadığını belirlemek için Westerlund (2008) eşbütünleşme testine tabi tutulmuştur. Değişkenlere ilişkin uzun dönem katsayıları AMG (Arttırılmış Ortalama Grubu) tahmincileri ile tahmin edilmiştir. Son olarak değişkenler arasındaki nedensellik ilişkisi Dumitrescu ve Hurlin (2012) panel nedensellik testi ile ortaya konulmuştur. KH'nın, VG ve KK'nin GSYH üzerindeki etkisini test etmek amacıyla (3.1) numaralı model oluşturulmuştur;

$$LGSYH_{it} = \beta_0 + \beta_1 LKH_{it} + \beta_2 LKK_{it} + \beta_3 LVG_{it} + \varepsilon_{it} \quad (3.1)$$

(3.1) numaralı eşitlikte β_0 , sabit terim; β_1 , β_2 ve β_3 bağımsız değişken katsayılarını ifade etmektedir. Ayrıca modelde bağımlı değişken olarak GSYH, bağımsız değişken olarak ise kamu harcaması (KH), veri geliri (VG) ve kurumsal kalite (KK) değişkenleri kullanılmıştır. Ülkeler i ($i = 1, \dots, N$) ile ve zaman periyodu t ($t = 1, \dots, N$) ile belirtilmektedir. ε_{it} ise hata terimini göstermektedir.

3.2.1. Eğitim Homojenlik Testi

Panel veri kapsamında ilk olarak eğitim katsayılarının homojen mi veya heterojen mi dağıldığını öğrenmek amacıyla, Pesaran ve Yamagata (2008) tarafından geliştirilen delta testi kullanılmıştır. Delta testinin denklemi sırasıyla (3.2) ve (3.3) numaralı eşitlikte verilmiştir;

$$\hat{\Delta} = \sqrt{N} \left(\frac{N^{-1}\bar{s}-k}{\sqrt{2k}} \right) \quad (3.2)$$

$$\hat{\Delta}_{adj} = \sqrt{N} \left(\frac{N^{-1}\bar{s}-k}{v(T,k)} \right) \quad (3.3)$$

(3.2) numaralı eşitlikte hesaplanan $\hat{\Delta}$ testi küçük örneklem için, (3.3) numaralı eşitlikte $\hat{\Delta}_{adj}$ testi ise büyük örneklem için önerilmektedir. N yatay kesitlerin sayısını, \bar{S} Swamy test istatistiğini, $v(T, k)$ standart hatayı, k modelde yer alan parametre sayısını ve N ise birim sayısını belirtmektedir. Delta testine ilişkin hipotezler şöyledir:

$$H_0 = \beta_1 = \beta_2 = \dots = \beta_n = \beta \text{ (tüm } \beta' \text{leri için)}$$

$$H_1 = \beta_1 = \beta_2 = \dots \neq \beta_n \text{ (en az bir } \beta_i \text{ için)}$$

şeklinde gösterilir. Sıfır hipotezinin kabul edilmesi eğim parametrelerinin homojen olduğunu gösterir (Pesaran ve Yamagata,2008:557-58).

3.2.2. Yatay Kesit Bağımlılık Testi

Panel veri çalışmalarında, yatay kesit bağımlılığı, i ülkesinde herhangi bir zamanda meydana gelen bir şokun, aynı dönemde ya da daha sonraki bir dönemde j ülkesini etkilemesidir. Yatay kesit bağımlılığı testi yapılmadan elde edilen sonuçlar sapmalı ve tutarsız olacaktır. Dolayısıyla panel veri çalışmalarında ilk aşama yatay kesit bağımlılığını incelemektir (Breusch ve Pagan,1980; Pesaran,2004). Bu nedenle bu çalışmada, yatay kesit bağımlılığının olup olmadığını test etmek için Breusch-Pagan LM, Pesaran Scaled LM, Pesaran CD ve Bias Corrected Scaled LM testleri uygulanmıştır.

Breusch-Pagan LM testi (1980), yatay kesit bağımlılığının test edilmesinde kullanılan testlerden biridir. Bu test, panel boyutunun (N), zaman boyutundan (T) küçük olduğu durumlarda kullanılmaktadır. LM test istatistiği (3.4) numaralı eşitlikte verilmiştir (Pesaran,2004:4);

$$LM = T \sum_{i=1}^{N-1} \sum_{j=1+i}^N \bar{\rho}_{ij}^2 \sim X^2 \frac{N(N-1)}{2} \quad (3.4)$$

(3.4) numaralı eşitlikte, ρ_{ij} hata terimleri arasındaki korelasyon katsayısını ifade etmektedir. N' nin büyük olduğu durumlarda geçerli olmayan bu test $N \rightarrow$ sabit, $T \rightarrow \infty$ iken asimptotik ki-kare dağılımına sahiptir.

Breusch-Pagan LM (1980), testinin dezavantajı N'nin büyük olması durumunda testin geçerli olmaması, dolayısıyla boyut bozulmaları ve gerçeği yansıtmayan sonuçları ortaya çıkarmasıdır. Pesaran (2004), Breusch-Pagan testinin kesit sayısının büyük olduğu durumda yetersiz kalabileceğini göz önüne alarak LM testini geliştirmiştir. Bu test hem T boyutu hem de N boyutu yeterince büyük olduğu durumlarda kullanılmaktadır. LM test istatistiği (3.5) numaralı eşitlikte sunulmuştur;

$$LM_S = \sqrt{\frac{1}{N(N-1)} \sum_{i=1}^{N-1} \sum_{j=i+1}^N (T_i \hat{\rho}_{ij}^2 - 1)} \sim N(0,1) \quad (3.5)$$

N boyutunun büyük, T boyutunun ise küçük olduğu durumlarda bu testten elde edilen sonuçlar güvenilir olmadığından yeni bir teste ihtiyaç duyulmuştur. Breusch-Pagan LM ve Pesaran Scaled LM testlerinin boyuta bağlı olarak dirençsizlik göstermesine karşılık Pesaran (2004) alternatif test istatistiği önermiştir. CD test istatistiği (3.6) numaralı eşitlikte sunulmuştur;

$$CD_{LM} = \sqrt{\frac{2T}{N(N-1)} \sum_{i=1}^{N-1} \sum_{j=i+1}^N \hat{\rho}_{ij}} \sim N(0,1) \quad (3.6)$$

Bu test hem zaman boyutunun hem de kesit boyutunun geniş olmasına imkân tanımaktadır. Zaman boyutunun kısa olması durumunda Baltagi, Feng ve Kao (2012), hata terimlerinin doğru hesaplanmaması sebebiyle yanlış sonuçları verebileceğini ileri sürerek bu yanlışın giderilmesi adına bir LM testi geliştirmişler. İlgili test istatistiği (3.7) numaralı eşitlikte verilmiştir;

$$LM_{BCS} = \sqrt{\frac{1}{N(N-1)} \sum_{i=1}^{N-1} \sum_{j=i+1}^N (T_i \bar{\rho}_{ij}^2 - 1)} - \frac{N}{2(T-1)} \sim N(0,1) \quad (3.7)$$

Yukarıda ifade edilen dört yatay kesit bağımlılık testlerine ilişkin hipotezler aşağıdaki gibidir:

H_0 = Yatay kesit bağımlılığı yoktur.

H_1 = Yatay kesit bağımlılığı vardır.

Sıfır hipotezinin kabul edilmesi yatay kesit bağımlılığının olmadığı anlamına gelmektedir.

3.2.3. CADF (Crosssectionally Augmented Dickey Fuller) Panel Birim Kök Testi

Değişkenlerin durağan olmasının ilk koşulu ortalamasının, varyansının zamanla değişmemesi ve iki dönem arasındaki kovaryansının, kovaryansın hesaplandığı döneme değil de yalnızca iki dönem arasındaki uzaklığa bağlı olan olasılıklı bir süreç olmasıdır (Gujarati,1999: 713). İktisadi analizlerde durağan olmayan serilere dayalı sonuçlar sahte regresyon şeklinde ortaya çıkabilir, bu nedenle değişkenlerin durağanlığının araştırılması önemlidir (Gujarati,1999: 703). Ayrıca panel veri analizinde yatay kesit bağımlılığı olup olmadığı test edilmelidir. Eğer seriler yatay kesit bağımlılığı içeriyorsa, etkin ve tutarlı tahmin sonuçları elde edilebilmesi için yatay kesit bağımlılığını dikkate alan birim kök testlerinin uygulanması gerekmektedir. Yatay kesit bağımlılığını dikkate alan birim kök testleri, ikinci nesil panel birim kök testleri veya yeni nesil birim kök testleri olarak adlandırılmaktadır. Birinci nesil birim kök testleri dikkate almazken, ikinci nesil birim kök testleri bu durumu dikkate almaktadır. Bu nedenle bu çalışmada YKB 'nın dikkate alan Pesaran (2007) tarafından geliştirilen CADF birim kök analizi yapılmıştır. CADF birim kök testinin regresyon modeli (3.8) numaralı eşitlikte verilmiştir (Pesaran,2007:18);

$$\Delta Y_{it} = a_i + b_i Y_{i,t-1} + c_i \bar{Y}_{t-1} + d_i \Delta \bar{Y}_t + \mu_{i,t} \quad (3.8)$$

Denklemden $\bar{Y}_{t-1} = \frac{1}{N} \sum_{i=1}^N Y_{it}$, $\Delta \bar{Y}_t = \frac{1}{N} \sum_{i=1}^N \Delta Y_{it}$ ve $\mu_{i,t}$ hata terimini ifade etmektedir. CADF birim kök testi $T > N$ ve $T < N$ durumları olduğunda kullanılabilir. Testin Hipotezleri aşağıdaki gibi kurulur:

H_0 = Seri durağan değildir.

H_1 = Seri durağandır.

CADF birim kök testi yapıldıktan sonra CIPS (Cross- Sectionally Im-Pesaran-Shin) istatistiği gecikmeli değerlerin t istatistik ortalamalarıyla bulunur (Pesaran, 2007:18). CIPS formülü (3.9) numaralı eşitlikte verilmiştir;

$$CIPS = \frac{1}{N} \sum_{i=1}^N CADF_i \quad (3.9)$$

Burada hesaplanan CIPS istatistiği Pesaran (2006) tablo kritik değeriyle karşılaştırılır ve hesaplanan değer tablo kritik değerinden küçükse sıfır hipotezi reddedilir.

3.2.4. Westerlund (2008) Eşbütünleşme Testi

Düzeyde durağan olmayan seriler arasında istatistiksel olarak anlamlı bir ilişkinin varlığını belirlemek için Westerlund (2008) eşbütünleşme testi uygulanmıştır. Bu testin

tercih edilme nedeni, seriler arasında yatay kesit bağımlılığının varlığıdır. Bu tür bir bağımlılığı göz ardı eden diğer eşbütünleşme testlerine kıyasla, Westerlund (2008) testinin sonuçları çok daha güvenilir ve tutarlıdır. Farkı alınarak durağan hale gelen serilerde uzun dönemli ilişkinin sınanmasında eşbütünleşme testlerinden yararlanılır. YKB ‘nın olmadığı durumlarda birinci nesil eşbütünleşme testleri uygulanırken, YKB ‘nın mevcut olduğu durumlarda ikinci nesil eşbütünleşme testi uygulanmaktadır. Bu çalışmada, uzun dönemli ilişkinin varlığı ikinci nesil olan Westerlund (2008) eşbütünleşme testi ile gerçekleştirilmiştir. Bu teste bağımlı değişken I(1) bağımsız değişkenler ise I(0) veya I(1) dereceden durağan olmasına olanak tanır (Westerlund,2008). Ayrıca Westerlund (2008) eşbütünleşme testi hem panel homojenliğini dikkate alan hem de panel heterojenliğini dikkate, grup DH_g ve panel DH_p boyutlarını ayrı ayrı sınamaktadır (Westerlund,2008:13). Uzun dönem ilişkinin varlığını sınanan test istatistiklerinin hesaplanmasıyla (3.10) ve (3.11) numaralı denklemlerde verilmiştir;

$$DH_p = \hat{s}_N (\tilde{\phi} - \hat{\phi})^2 \sum_{i=1}^N \sum_{t=2}^T \hat{e}_{it-1}^2 \quad (3.10)$$

$$DH_g = \sum_{i=1}^N \hat{s}_i (\tilde{\phi}_i - \hat{\phi}_i)^2 \sum_{t=2}^T \hat{e}_{it-1}^2 \quad (3.11)$$

Burada DH_p panele ilişkin istatistik değerini, DH_g grup ortalama istatistiğini temsil eder. Homojenlik varsayımı değerlendirilirken yatay kesit birimlere panel test istatistikleriyle değerlendirme yapılmaktadır. Heterojenlik varsayımı bakımından ise grup test istatistikleriyle ele alınmaktadır. Westerlund (2008) eşbütünleşme testinin hipotezi şu şekildedir;

H_0 = Eşbütünleşme ilişkisi yoktur.

H_1 = Eşbütünleşme ilişkisi vardır.

Burada boş hipotez reddedildiğinde uzun dönemli ilişkinin varlığı kabul edilir.

3.2.5 Uzun Dönem Eşbütünleşme Katsayılarının Tahmini

Araştırmada, seriler arasındaki eşbütünleşme ilişkisi belirlendikten sonra uzun dönem katsayıları tahmin edilmiştir. Uzun dönem eşbütünleşme katsayılarının tahmin edilmesinde AMG tahmincisi kullanılmıştır. AMG tahmincisi, eğim parametrelerinin heterojen olmasını ve yatay kesit bağımlılığını dikkate alan bir yöntemdir. AMG tahmincisinin dikkate aldığı model ve modele ilişkin formüller sırasıyla (3.12), (3.13) ve (3.14) numaralı eşitlikte verilmiştir (Bond ve Eberhardt,2009:2);

$$Y_{it} = \beta_t' X_{it} + \mu_{it} \quad \mu_{it} = \alpha_i + \delta_t' \mathcal{F}_t + \varepsilon_{it} \quad (3.12)$$

$$X_{mit} = \pi_{mt} + \vartheta'_{mi} \Phi_{mt} + \rho_{1mi} \mathcal{F}_{1mt} + \dots + \rho_{nmi} \mathcal{F}_{nmt} + v_{mit} \quad (3.13)$$

$$m=1, \dots, k \quad \mathcal{F}_{.mt} \subset \mathcal{F}_t$$

$$\mathcal{F}_t = \varphi' \mathcal{F}_{t-1} + \varepsilon_t \text{ ve } g_t = k' g_{t-1} + \varepsilon_t \quad (3.14)$$

Burada, X_{it} bağımsız değişkenler vektörünü, α_i gruplara özel sabit etkileri, δ'_t model yer alan faktörlerin kesitler üzerindeki farklı etkilerinin elde edilmesini, \mathcal{F}_t ise ortak faktör kümesini ifade etmektedir.

3.2.6. Dumitrescu & Hurlin Panel Nedensellik Testi

Dumitrescu ve Hurlin (2012) tarafından geliştirilen nedensellik testi Granger nedensellik testinin heterojen panel veri analizlerine uyarlanmış şeklidir. Ayrıca yapılan Monte Carlo simülasyonları, testin küçük örneklerde ve yatay kesit bağımlılığı durumunda tutarlı sonuçlar verdiğini göstermektedir. Durağan özellikte olan değişkenlere ilişkin nedenselliği test etmeye yönelik model (3.15) numaralı eşitlikte verilmiştir;

$$Y_{i,t} = \alpha_i + \sum_{k=1}^k \theta_i^k Y_{i,t-k} + \sum_{k=1}^k \beta_i^k X_{i,t-k} + \mu_{i,t} \quad (3.15)$$

Burada $\theta_i = \theta_i^{(1)}, \theta_i^{(2)}, \dots, \theta_i^{(k)}$ ve $\beta_i = \beta_i^{(1)}, \beta_i^{(2)}, \dots, \beta_i^{(k)}$ şeklindedir. α_i ; sabit etkileri, X ve Y durağan olan iki değişkeni, k ise gecikme uzunluğunu temsil etmektedir (Dumitrescu ve Hurlin,2012:6). Testin hipotezi şu şekildedir;

H_0 = Bütün yatay kesitlerde X' ten Y' ye nedensellik ilişkisi yoktur.

H_1 = Bütün yatay kesitlerde X' ten Y' ye nedensellik ilişkisi vardır.

Dumitrescu ve Hurlin (2012) boş hipotezi sınamak üzere her bir yatay kesit için Wald istatistiklerini hesaplamakta, sonra aritmetik ortalamasını alarak panele ait Wald istatistiğine ulaşmaktadır (Dumitrescu ve Hurlin,2012:15). Wald istatistik formülü (3.16) numaralı eşitlikte verilmiştir;

$$WALD_{T,N}^{HNC} = \frac{1}{N} \sum_{i=1}^N W_{i,T} \quad (3.16)$$

Burada $W_{i,T}$ i. kesite ilişkin Wald istatistiğini ifade etmektedir. T boyutu küçük olduğunda Wald testi, X^2 dağılımına yakınsamadığı için, Dumitrescu ve Hurlin (2012) T boyutunun N boyutundan büyük olduğu asimptotik dağılımı içeren yeni test istatistiğini önermişlerdir

(Dumitrescu ve Hurlin,2012:9). Yeni test istatistiği (3.17) numaralı eşitlikte verilmiştir;

$$Z_{T,N}^{HNC} = \sqrt{\frac{N}{2K}} (W_{N,T}^{HNC} - K) \rightarrow_{T,N \rightarrow \infty}^d N(0,1) \quad (3.17)$$

(3.17) numaralı denklemdeki test istatistiği $T > N$ olduğu durumlarda güçlü sonuçlar vermektedir (Dumitrescu ve Hurlin,2012:11). Dumitrescu ve Hurlin test istatistiğini geliştirerek (3.18) numaralı eşitlikteki gibi hesaplanmasını önermektedir;

$$Z_N^{HNC} = \frac{\sqrt{N} (W_{N,T}^{HNC} - N^{-1} \sum_{i=1}^N E(W_{i,T}))}{\sqrt{N^{-1} \sum_{i=1}^N Var(W_{i,T})}} \rightarrow_{T,N \rightarrow \infty}^d N(0,1) \quad (3.18)$$

(3.18) numaralı denklemin ise $T < N$ olduğu durumlarda yarı asimptotik test istatistiğine sahipken kullanılması önerilmiştir.

3.3. Bulgular

Tablo 3.3. Tanımlayıcı istatistikler

Değişken	Gözlem	Ortalama	Std.Sapma	Minimum	Maximum
LGSYH	133	27.989	0.813	26.751	30.313
LKH	133	2.602	0.273	1.982	3.034
LKK	133	0.554	0.553	-0.690	1.364
LVG	133	2.821	0.294	2.219	3.389

Çalışmada kullanılan değişkenlere ilişkin tanımlayıcı istatistikler Tablo 3.3'de sunulmuştur. Buna göre E7 ülkelerinde logaritmik GSYH değişkeninin en yüksek değeri 30.313 dolar düzeyindeyken en düşük değeri 26.751 düzeyindedir. Kamu harcamalarının (GSYH'nin yüzdesi) göstergesi olarak kullanılan GOV değişkeni ve vergi gelirlerinin göstergesi olarak kullanılan (GSYH'nin yüzdesi) TAX değişkeni söz konusu dönemde ortalama olarak sırasıyla %2.60 ve %2.82 düzeyinde gerçekleşmiştir. Kurumsal kalitenin göstergesi olarak kullanılan QUA değişkeninin en yüksek değerinin 1.364, en düşük değerinin ise -0.690 olduğu görülmektedir.

Tablo 3.4. Homojenlik Testi Sonuçları

	Test İstatistiği	P-değeri
Δ	18.05	0.000
Δ_{adj}	20.18	0.000

Tablo 3.4'de Pesaran ve Yagamata (2008) tarafından geliştirilen ve homojenliği

test etmek için kullanılan eğim homojenlik testi (Delta testi) sonuçlarına göre modelin homojen olduğunu ifade eden sıfır hipotezi %1 anlamlılık düzeyinde reddedilmiştir. Yani eğim katsayılarının heterojen olduğu saptanmıştır.

Tablo 3.5. Yatay Kesit Bağımlılık Testi Sonuçları

Testler	LGSYH	LKH	LKK	LVG
Breusch-Pagan LM	359.488***	116.277***	87.193***	61.049***
Pesaran Scaled LM	52.229***	14.701***	10.213***	6.179***
Pesaran CD	52.035***	14.507***	10.011***	5.985***
Bias Corrected Scaled LM	18.943***	10.052***	7.305***	-0.529***

Not:***,%1 anlamlılık düzeyini göstermektedir.

Tablo 3.5.'de görüldüğü üzere yatay kesit bağımlılığın varlığını sınamak için uygulanan dört test içinde olasılık değerleri 0.01'den küçük olduğu için bu testlerin H₀ hipotezleri reddedilmiştir. Seriler arasında yatay kesit bağımlılığı olduğu sonucuna varılmıştır. Yatay kesit bağımlılığının varlığı, bir ülkede oluşan şokun diğer ülkeler üzerinde de etkili olacağı anlamına gelmektedir. Yatay kesit bağımlılık sonucunda varılan seriler için birim kök testi sınavında YKB 'nı dikkate alan CADF analizi uygulanmıştır.

Tablo 3.6. CADF Birim Kök Testi Sonuçları

	Seviye (Sabitli)	Birinci fark (Sabitli)
LGSYH	-1.908	-2.815***
LKH	-2.998***	-2.801***
LKK	-0.835	-2.894***
LVG	-0.497	-2.585**

Not:*** ve ** sırasıyla %1 ve %5 anlamlılık düzeyini göstermektedir.

Tablo 3.6.'de bulunan CADF birim kök testi sonucunda, kamu harcamaları (KK) değişkeninin %1 anlamlılık düzeyinde seviyesinde durağan olduğu tespit edilmiştir. Ekonomik büyüme (GSYH), kurumsal kalite bileşik endeksi (KK) ve vergi geliri (LVG) değişkenlerinin ise birinci farkında %1 anlamlılık düzeyinde durağan olduğu saptanmıştır.

Tablo 3.7. Westerlund Eşbütünleşme Testi Sonuçları

Test İstatistikleri	
DH_g	DH_p
54.245***	3.499***

Not:***, %1 anlamlılık düzeyini göstermektedir.

Tablo 3.7.'de Westerlund (2008) panel eşbütünleşme testi sonuçları yer almaktadır. Hesaplanan test değerleri tablo kritik değerinden büyük olduğu için H₀ reddedilir ve değişkenler arasında eşbütünleşme ilişkisi olduğu sonucuna varılır. Panel

genelinde ve E7 ülkelerinde kamu harcamaları, vergi geliri, kurumsal kalite ve ekonomik büyüme değişkenleri uzun dönemde birlikte hareket ettiği sonucuna ulaşılmıştır.

Tablo 3.8. AMG Uzun Dönemli Katsayılar

Bağımlı Değişken LGSYH	Katsayı	Standart Hata	Olasılık Değeri
LKH	-0.376	0.163	0.021
LVG	0.114	0.090	0.207
LKK	-0.238	0.084	0.005
Sabit	28.877	0.958	0.000

Tablo 3.8. 'de AMG uzun dönemli katsayı sonuçları sunulmuştur. Kamu harcamaları (KH) ve ekonomik büyüme arasında negatif ve istatistiksel olarak anlamlı bir ilişki tespit edilmiştir. Kamu harcamaları %1 arttığında ekonomik büyüme %0.376 azalmaktadır. Literatürde benzer bulgular elde edilmiştir. Devarajan vd. (1996), 43 ülke için kamu harcamalarının ekonomik büyüme üzerindeki etkisinin negatif olduğu sonucuna ulaşmışlardır. Özellikle, gelişmekte olan ülkelerde gelişmenin ana direği olarak düşünülen sermaye harcamalarının bileşenlerinin aşırı uygulanması durumunda üretken olmayacağını sonucuna varmışlardır (Devarajan vd.,1996:338-339). Ghosh ve Gregoriou (2008), gelişmekte olan 15 ülke için sermaye harcamalarının, ekonomik büyüme üzerinde ters yönlü bir etkisinin olduğunu bulmuşlardır. Gelişmekte olan ülkelerde harcama payları üretkenlikleriyle doğrudan ilişkilidir. Kamu harcamaları üretkenlik için kullanıldığında ekonomik büyüme üzerindeki etkisi pozitif olacağı yorumlamalarını yapmışlardır (Ghosh ve Gregoriou,2008:512). Butkiewicz ve Yanikkaya (2011), gelişmekte olan 100 ülke üzerinde yapılan araştırmada toplam kamu harcamalarının ekonomik büyümeyi olumsuz etkilediği belirlenmiştir. Gelişmekte olan ülkelerde hükümetlerin özel yatırımları dışlaması, kamu yatırımlarının özel yatırımların yerine geçebilmesine neden olabilir. Bu durum, ekonomik büyümeye en çok ihtiyaç duyan gelişmekte olan ülkelerde olumsuz etkilere yol açabilir. Bu nedenle, kamu harcamalarını dikkatlice dağıtarak olumsuz etkileri en aza indirmek ve faydalı büyüme etkilerini maksimize etmek önemlidir (Butkiewicz ve Yanikkaya,2011:338-339).

Vergi geliri (VG) değişkeni için elde edilen katsayının uzun dönemde istatistiksel olarak anlamlı olmadığı bulunmuştur. Vergi gelirinin ekonomik büyüme üzerinde belirgin bir etkiye sahip olmadığına işaret etmektedir. Bu durumda, vergi politikalarının ekonomik büyümeyi doğrudan etkilemediği düşünülebilir. Hükümetler ekonomik büyümeyi

desteklemek için vergi politikalarını kullanma kapasitesi ve etkinliđi arttırmalıdır. Vergi gelirleri, etkili bir şekilde yönetilmez ve ekonomik büyümeyi destekleyecek alanlara yeterince yatırılmazsa, büyümeyi teşvik etmede zayıf kalabilir. Özellikle vergi gelirlerinin bilim ve teknolojiye yapılan yatırımlar aracılığıyla inovasyonu destekleme potansiyeli bulunmaktadır. Ancak bu gelirlerin etkili bir şekilde yönetilmemesi, bilim ve teknoloji alanındaki ilerlemeyi sınırlayabilir. Bu durum, uzun vadede rekabet avantajlarını ve ekonomik büyümeyi azaltabilir. Ancak vergi gelirlerinin bu alanlara yeterince aktarılmaması veya doğru bir şekilde yönetilmemesi, araştırma ve geliştirme faaliyetlerini kısıtlayabilir. Ülkenin rekabet gücü azalabilir ve uzun vadede ekonomik büyüme potansiyeli kaybolabilir. Vergi gelirlerinin etkili bir şekilde yönetilmesi, kamu harcamalarının doğru alanlara kanalize edilmesini sağlayarak, ekonomik büyümeyi destekleyebilir.

Kurumsal kalite endeksi (KK) ve GSYH arasında uzun dönemde istatistiksel olarak anlamlı fakat ters yönü ilişki saptanmıştır. Kurumsal kalite %1 arttığında ekonomik büyüme %0.238 azalmaktadır. Literatürde benzer bulgular elde edilmiştir. Radulovic (2020), AB ve AB dışı ülkelerde hükümet etkinliđi, düzenleyici kalite ve ekonomik büyüme arasında negatif ilişki saptamıştır. Azam (2021), Latin ABD ve Karayip bölgesinde bulunan 14 ülke için yolsuzluđun kontrolü ve ekonomik büyüme arasında negatif ilişki bulmuştur. Yapraklı (2008), Üst ve orta gelirli ülkelerde düzenleyici kalite, hukukun üstünlüğü ve ekonomik büyüme arasında negatif ilişki saptamıştır. Yüksek ve orta gelirli ülkelerde, resmi kurumsal ayarlamaların verimli çalışmaması ve resmi ile gayri resmi kurumsal düzenlemeler arasındaki uyumsuzluk, kurumsal yapının ekonomik büyümeyi olumsuz etkilemeyebilmektedir. Resmi kurumsal düzenlemelerin etkin olmaması, iş dünyasında belirsizlik ve güvensizlik ortamı oluşturur, yatırımcıları risk almaktan kaçınmaya iter ve işletme genişlemesini engeller. Ayrıca bu uyumsuzluk, işletmelerin faaliyetlerini sürdürmelerini zorlaştırır, ekonomik büyümeyi kısıtlayabilir ve rekabet gücünü azaltabilir. Etkin olmayan kurumsal düzenlemeler, kaynakların verimli kullanımını engeller ve adaletsiz dağılıma neden olabilir. Bu faktörlerin birleşimi, ekonomik büyümeyi olumsuz etkileyerek uzun vadede kalkınma sürecini engelleyebilir. Bu nedenle, kurumsal düzenlemelerin etkinliđi ve uyumu konusunda iyileştirmeler yapılması kritiktir (Yapraklı,2008:311).

Tablo 3.9. Dumitruscu ve Hurlin Panel Nedensellik Testi Sonuçları

Nedensellik Yönü	W-istatistik	Z-İstatistik	Olasılık	Sonuç
LGSYH→LKK	1.819	-0.539	0.589	Nedeni değildir
LKK→LGSYH	5.071	2.268	0.023	Nedenidir
LVG→LCOMP	1.752	-0.597	0.550	Nedeni değildir
LKK→LVG	4.388	1.687	0.093	Nedenidir
LKH→LKK	6.450	3.458	0.005	Nedenidir
LKK→LKH	2.121	-0.278	0.780	Nedeni değildir
LVG→LGSYH	0.575	-1.613	0.098	Nedenidir
LGSYH→LVG	2.136	-0.265	0.790	Nedeni değildir
LKH→LGSYH	2.820	0.324	0.745	Nedeni değildir
LGSYH→LKH	4.722	1.966	0.049	Nedenidir
LKH→LVG	4.208	1.523	0.127	Nedeni değildir
LVG→LKH	1.111	-1.150	0.249	Nedeni değildir

Tablo 3.9.'de Dumitruscu & Hurlin panel nedensellik testi sonuçlarına yer verilmiştir. Tablodan görüldüğü üzere KK 'dan GSYH 'ya doğru tek taraflı nedensellik ilişkisi saptanmıştır. Literatürde benzer bulgular elde edilmiştir (Lau vd.,2014; Salman vd.,2019; Bota-Avram vd.,2018; Arvin vd.,2021). Bu bulgu, kurumsal kalitenin ekonomik büyümeyi etkileyebileceğini göstermektedir. Daha iyi bir kurumsal kalite, ekonomik büyümeyi teşvik edebilir veya destekleyebilir. VG 'den GSYH 'ya doğru tek yönlü nedensellik ilişkisi bulunmaktadır. Sürdürülebilir büyüme için mevcut vergi politikalarının sürdürülebilirliğini sağlamanın faydalı olacağını göstermektedir (Gurdal vd.,2020:20) Literatürde benzer bulgular elde edilmiştir (Gurdal vd.,2020; Karagianni vd.,2012; Bolat vd.,2014; Arvin vd.,2021). GSYH 'dan KH 'na doğru tek taraflı nedensellik ilişkisi gözlemlenmiştir. Bu durumda, sürdürülebilir ekonomik büyüme sürdürülebilir kamu harcamalarına yol açtığından, politika yapıcıların etkili büyüme politikaları oluşturmaları gerekmektedir (Gurdal vd.,2020:20). Literatürde benzer bulgular elde edilmiştir (Gurdal vd.,2020; Odo vd.,2016; Altınok ve Arslan,2020). KK 'den VG 'e doğru tek taraflı nedensellik ilişkisi saptanmıştır. Daha fazla kurumsal kalite genellikle vergi toplama yeteneğini artırır çünkü etkin bir hükümet ve yasal sistem vergi mükelleflerini izleyebilir, vergi kaçakçılığına karşı önlemler alabilir ve vergi yasalarını daha etkin bir şekilde uygulayabilir. Dolayısıyla, daha yüksek kurumsal kalite genellikle vergi gelirlerinin artmasına yol açar. KH 'dan KK 'ya doğru tek taraflı nedensellik ilişkisi tespit edilmiştir. Kamu harcamaları, kurumların etkinliğini ve işlevselliğini artırabilir.

Daha fazla kaynak, kamu hizmetlerinin daha iyi yönetilmesini sağlayabilir, yolsuzlukla mücadele edebilir ve hükümetin genel yönetim standartlarını yükseltebilir. Dolayısıyla, kamu harcamaları kurumsal kaliteyi sebebiyet verebilmektedir.

SONUÇ VE ÖNERİLER

Araştırma kapsamında, E7 ülkelerinde kamu harcamaları, vergi geliri, kurumsal kalite ve ekonomik büyüme arasındaki ilişkileri analiz etmek amacıyla 2002-2020 dönemlerine ait veriler kullanılmıştır. Gayri Safi Yurtiçi Hasıla (GSYH), kamu harcamaları (KH), vergi geliri (VG) ve kurumsal kalite (KK) gibi değişkenler kullanılmıştır. Örneklem genelinde yatay kesit bağımlılığının varlığını değerlendirmek için dört Kesitsel Bağımlılık (CD) testi gerçekleştirildi ve seriler arasında yatay kesit bağımlılığı tespit edilmiştir. Ardından, tüm serilerin durağanlık seviyelerini belirlemek için CADF panel birim kök testi yapıldı ve kamu harcamaları seviyesinde durağan olduğu, diğer değişkenlerin ise birinci farkında durağan olduğu görülmüştür. Değişkenler arasında uzun dönem ilişkisinin varlığını belirlemek için Westerlund (2008) eşbütünleşme testi uygulandı ve değişkenlerin uzun dönemde birlikte hareket ettiği bulunmuştur. Uzun dönem katsayıları AMG tahmincileri ile tahmin edildi ve kamu harcamalarının ve kurumsal kalitenin ekonomik büyüme üzerindeki etkisinin negatif olduğu, vergi gelirinin ise anlamsız olduğu gözlemlenmiştir. Son olarak, değişkenler arasındaki nedensellik ilişkisi Dumitrescu ve Hurlin (2012) panel nedensellik testi ile incelendi ve kurumsal kalite ile ekonomik büyüme, vergi geliri ile ekonomik büyüme ve ekonomik büyüme ile kamu harcamaları arasında tek yönlü nedensellik ilişkileri tespit edilmiştir. Ayrıca, kurumsal kaliteden vergi gelirine ve kamu harcamalarından kurumsal kaliteye tek yönlü nedensellik ilişkileri bulunmuştur. Çalışmanın literatüre katkısı, değişkenlerin aynı anda modele dahil edilmesidir. İlave olarak bu çalışma E7 ülkeleri için ilk defa yapılmıştır.

Gelişmekte olan ülkelerde, sermaye harcamalarının bileşenlerinin aşırı uygulanması durumunda üretkenlik açısından etkili olmayabilir. Bu ülkelerde harcama paylarının, üretkenlikleriyle doğrudan ilişkili olduğu bilinmektedir. Kamu harcamalarının üretkenlik için kullanılması, ekonomik büyüme üzerinde olumlu bir etkiye sahip olabilir. Ancak, hükümetlerin özel yatırımları dışlaması durumunda, kamu yatırımları özel yatırımların yerini alabilir, bu da ekonomik büyümeyi olumsuz etkileyebilir. Bu nedenle, kamu harcamalarının dikkatlice dağıtılması ve olumsuz etkilerin en aza indirilmesi, faydalı büyüme etkilerinin maksimize edilmesi için önemlidir. Bu noktada kamu harcamalarının etkin kullanımı oldukça dikkat çekmektedir. Hükümetler özel sektör ile iş birliği yaparak kamu projelerini teşvik ederek kaynakları daha etkin ve verimli kullanabilir. Diğer yandan kamu harcamaları inovasyon, araştırma ve geliştirme için

kullanılabilir ve teknolojik ilerleme ile uzun dönemli ekonomik büyümeyi gerçekleştirebilir.

Resmi kurumsal düzenlemelerdeki eksiklikler ve resmi ile gayri resmi düzenlemeler arasındaki uyumsuzluklar, ekonomik büyümeyi olumsuz etkileyebilmektedir. Etkin olmayan resmi düzenlemeler, iş dünyasında belirsizlik yaratarak yatırımcıları risk almaktan caydırır ve işletmelerin büyümesini engelleyebilir. Ayrıca, uyumsuzluklar işletmelerin normal faaliyetlerini zorlaştırır ve ekonomik büyümeyi kısıtlayabilmektedir. Eksik kurumsal düzenlemeler kaynakların verimli kullanımını engeller ve adaletsizliğe neden olabilir. Bu durumlar bir araya geldiğinde, uzun vadede kalkınma sürecini olumsuz etkilenebilir. Bu yüzden, kurumsal düzenlemelerin etkinliğini artırmak ve uyumunu sağlamak son derece önemlidir.

Politika yapıcılar, ekonomik büyümeyi desteklemek, kurumsal düzenlemelerin etkinliğini artırmak için çeşitli adımlar atabilirler. Resmi kurumsal düzenlemelerin denetimi, uygulaması güçlendirilmelidir. Bu, iş dünyasında daha güvenli bir ortam yaratacaktır ve yatırımcıların risk alma konusunda daha istekli olmalarını teşvik edebilir. Resmi ve gayri resmi düzenlemeler arasındaki uyumsuzlukları gidermek için yeni politika önlemleri ve düzenlemeler oluşturulmalıdır. Bu, işletmelerin faaliyetlerini daha sorunsuz bir şekilde yürütmelerine ve ekonomik büyümeye daha olumlu bir katkı sağlamalarına yardımcı olabilmektedir. Kurumsal düzenlemelerin etkinliğini izlemek ve değerlendirmek için düzenli bir izleme ve değerlendirme mekanizması oluşturulabilir bu bağlamda, politika önlemlerinin etkisini değerlendirmeye ve gerektiğinde düzeltici adımlar atmaya olanak tanınabilir. Bu önerilerin uygulanması, kurumsal düzenlemelerin daha etkin hale gelebilmesine ve ekonomik büyümenin desteklenmesine yardımcı olabilir.

VG 'nin GSYH 'a üzerinde belirgin bir etkisi olmadığı, vergi politikalarının doğrudan ekonomik büyümeyi sağlamamaktadır. Fakat bu durumda vergi politikalarının etkinliğini artırmak için bazı önlemler alınabilir. Hükümetler, ekonomik büyümeyi teşvik etmek için vergi politikalarını daha etkin bir şekilde kullanmalı ve vergi gelirlerinin etkin bir şekilde yönetilmesiyle ekonomik büyümeyi destekleyecek alanlara yönlendirilmesi son derece önemlidir. Bu bağlamda, vergi politikalarının gözden geçirilmesi ve yeniden geliştirilmesi, büyümeyi sağlayan sektörlerle vergi kolaylıkları ve teşvikler sağlanması gibi adımlar gerçekleştirilmelidir.

Sonuç olarak, bu çalışma, E7 ülkelerinin uzun vadeli ekonomik büyüme yörüngelerini iyileştirmeleri için, kurumsal reformlar, kamu harcamaları, vergi tahsilatı ve ekonomik büyümeyi teşvik edici girişimler konusunda bütüncül bir ortak kalkınma politikası yaklaşımı benimsemeleri gerektiğini göstermektedir. İlaveten daha fazla kamu sektörü şeffaflığı, devlet maliye politikalarının bütünlüğünü ve yenilikçiliğini, etkili uygulamasını geliştirmek, vergi uyumluluğunu artırmak ve tahsilatı iyileştirmek, ekonominin çeşitli sektörlerinin rekabet edebilirliğinin ve düzenlemelerinin güçlendirilmesi, yeni teknoloji ve bilgi odaklı endüstrilere yatırım yapmak gibi temel kurumsal reformların gerçekleştirilmesi önerilmektedir.

KAYNAKÇA

- Acemoglu, D., Johnson, S., Robinson, J., and Thaicharoen, Y. (2003). Institutional causes, macroeconomic symptoms: volatility, crises and growth. *Journal of monetary economics*, 50(1):49-123.
- Akanbi, O. A. (2014). Government expenditure in Nigeria: Determinants and trends. *Mediterranean Journal of Social Sciences*, 5(27):98-107.
- Akdoğan, A. (2003). *Kamu Maliyesi*, (9.Baskı). Ankara: Gazi Kitabevi.
- Akıncı, A. (2019). Vergi gelirlerinin ekonomik büyüme üzerindeki etkisi. *Finans Ekonomi ve Sosyal Araştırmalar Dergisi*, 4(1):100-106.
- Akpan, U. F., and Abang, D. E. (2013). Does government spending spur economic growth? Evidence from Nigeria. *Journal of Economics and Sustainable Development*, 4(9):36-52.
- Aksoy, Ş. (1991), *Kamu Maliyesi*, Filiz Kitabevi, İstanbul.
- Alexiou, C., Tsaliki, P., and Osman, H. R. (2014). Institutional quality and economic growth: Empirical evidence from the Sudanese economy. *Economic Annals*, 59(203):119-137.
- Alkasasbeh, O. M. A., Haron, N. F., and Abueid, A. I. S. (2018). The impact of government expenditures, taxes on economic growth in Jordan. *American based research journal*, 7(12):32-38.
- Alonso, J. A., and Garcimartín, C. (2013). The determinants of institutional quality. More on the debate. *Journal of International development*, 25(2):206-226.
- Al-Sharea, I., Al-Azzawi, R., and Khudhair, A. (2020). Tax culture and its impact on tax activity (applied research regarding the general authority for taxation). *International Journal of Innovation, Creativity and Change*, 10(11):531-551.
- Al-Shatti, A. S. (2014). The impact of public expenditures on economic growth in Jordan. *International Journal of economics and Finance*, 6(10):157-167.
- Altınok, H., and Arslan, M. (2020). The Relationship between Public Expenditures and Economic Growth in Southeastern European Countries: An Analysis of Bootstrap Panel Granger Causality. *Economic Computation And Economic Cybernetics Studies And Research*, 54(3):249-262.
- Altunç, Ö. F. (2011). Kamu harcamaları ve ekonomik büyüme ilişkisi: Türkiye'ye ilişkin ampirik kanıtlar. *Yönetim ve Ekonomi Dergisi*, 18(2):145-157.

- Aluthge, C., Jibir, A., and Abdu, M. (2021). Impact of government expenditure on economic growth in Nigeria, 1970-2019. *CBN Journal of Applied Statistics*, 12(1):139-174.
- Amiri, H., Karim, M. H., Toussi, A., and Javanmard, R. (2017). Impact of economic transparency on economic growth in the Middle East countries. *International Journal of Business and Development Studies*, 9(2):115-138.
- Anaeto, C. A., Austine, N., Elijah, K., and Nwachukwu, J. (2023). A Vector Error Correction Analytical Method Of Federally Collected Tax Revenue Impact On Nigeria Economic Growth. *International Journal of Innovative Finance and Economics Research* 11(1):106-116.
- Arpaia, A., & Turrini, A. (2007). Government expenditure and economic growth in the EU: long-run tendencies and short-term adjustment. *Available* 799-844.
- Arvin, M. B., Pradhan, R. P., and Nair, M. S. (2021). Are there links between institutional quality, government expenditure, tax revenue and economic growth? Evidence from low-income and lower middle-income countries. *Economic analysis and policy*, (70):468-489.
- Atabey, A. Ö., and şimşek, M. H. Vergi Gelirleri ve Ekonomik Büyüme İlişkisi: G-7 Ülkelerinden Ampirik Kanıtlar (1970-2020). *Econder International Academic Journal*, 6(2):221-234.
- Atuguba, R. (2021). Tax Culture: Perspectives from an African State. *American Journal of Trade and Policy*, 8(1):25-58.
- Aytun, C., and Akın, C. S. (2014). Kurumsal kalite ve ekonomik büyüme: Panel nedensellik analizi. *Çukurova Üniversitesi İktisadi ve İdari Bilimler Fakültesi Dergisi*, 18(1):89-100.
- Azam, M. (2022). Governance and Economic Growth: Evidence From 14 Latin America and Caribbean countries. *Journal of the Knowledge Economy*, 13(2):1470-1495.
- Baer, W., and Galvao Jr, A. F. (2008). Tax burden, government expenditures and income distribution in Brazil. *The Quarterly Review of Economics and Finance*, 48(2):345-358.
- Baltagi, B. H., Feng, Q., and Kao, C. (2012). A Lagrange Multiplier test for cross-sectional dependence in a fixed effects panel data model. *Journal of Econometrics*, 170(1):164-177.

- Barro, R. J. (1990). Government spending in a simple model of endogenous growth. *Journal of political economy*, 98(5, Part 2):103-125.
- Barro, R. J. (1991). A cross-country study of growth, saving, and government. *In National saving and economic performance*, University of Chicago Press. (pp. 271-304).
- Bedir, S. (2016). Healthcare expenditure and economic growth in developing countries. *Advances in economics and business*, 4(2):76-86.
- Bhattacharyya, P. (2019). Public expenditure on education and economic growth: A state-level analysis in India. *Humanities & Social Sciences Reviews*, 7(6):533-539.
- Bond, S. ve Eberhardt, M., (2009). “Cross-section dependence in nonstationary panel models: a novel estimator”, *Nordic Econometrics Conference*, Lund.
- Boța-Avram, C., Groșanu, A., Răchișan, P. R., and Gavriletea, M. D. (2018). The bidirectional causality between country-level governance, economic growth and sustainable development: A cross-country data analysis. *Sustainability*, 10(2):502.
- Breusch, T. S., and Pagan, A. R. (1980). The Lagrange multiplier test and its applications to model specification in econometrics. *The review of economic studies*, 47(1):239-253.
- Butkiewicz, J. L., and Yanikkaya, H. (2011). Institutions and the impact of government spending on growth. *Journal of Applied Economics*, 14(2):319-341.
- Chimezie, P. O., Omankhanlen, A. E., and Eriabie, S. (2020). Nexus between public finance and economic growth in Nigeria. *WSEAS Trans. Bus. Econ.*, (7):184-194.
- Cho, W. S., and Choi, H. J. (2014). An effects of education expenditures on the economic growth. *International Commerce and Information Review*, 16(2):185-198.
- Devarajan, S., Swaroop, V., and Zou, H. F. (1996). The composition of public expenditure and economic growth. *Journal of monetary economics*, 37(2):313-344.
- Diler, H. (2016). Kamu Harcamaları–Ekonomik Büyüme: Türkiye Üzerine Bir Uygulama. *Journal of Economic Policy Researches*, 3(1):21-36.
- Douglass C. North. (1991). “Institutions”, *The Journal of Economic Perspectives*, 5(1):97-112.
- Dumitrescu, E. I., and Hurlin, C. (2012). Testing for Granger non-causality in heterogeneous panels. *Economic modelling*, 29(4):1450-1460.
- Economics, P. (2013). World in 2050. The BRICs and beyond: prospects, challenges and opportunitie. *PricewaterhouseCoopers LLP*.
- Eker A. (1995). *Kamu Maliyesi*, İzmir: Takav Matbaası.

- Ekpo, A. H. (2003). The Macroeconomic Policy Framework: Issues and Challenges. *Central Bank Of Nigeria*, 11:1-293.
- Elmi, Z. M., and Sadeghi, S. (2012). Health care expenditures and economic growth in developing countries: panel co-integration and causality. *Middle-East Journal of Scientific Research*, 12(1):88-91.
- Eneche, E. O., and Stephen, I. A. (2023). Tax revenue and Nigeria economic growth. *European Journal of Economics and Business Studies*, 7(2):60-80.
- Erdem, M., Şenyüz, D.; İ. Tatlıoğlu (2011) *Kamu Maliyesi*, Bursa, Ekin Yayınevi.
- Essien, E. A. (1997). Public Sector Growth: An Econometric Test of Wagner's Law. *Economic and Financial Review*, 35(3):4.
- Eze, C. G. (2023). Impact of non-oil tax revenue on economic growth in Anglophone and Francophone countries. *World Journal of Advanced Research and Reviews*, 18(2):671-681.
- Gaber, S., and Gruevski, I. (2018). The influence of tax culture in improving the tax compliance. *Journal of Economics*, 3(2): 80-88.
- Gashenko, I. V., Zima, Y. S., and Davidyan, A. V. (2019). Principles and methods of taxation. Optimization of the Taxation System: Preconditions, *Tendencies and Perspectives*, 1(5):33-39.
- Gencel, U. ve Kuru, E. (2012). Vergi kültürü ve vergi politikaları etkileşimi: Türkiye değerlendirmesi. *Yönetim Bilimleri Dergisi*, 10(20):29-60.
- Ghosh, S., and Gregoriou, A. (2008). The composition of government spending and growth: is current or capital spending better?. *Oxford Economic Papers*, 60(3):484-516.
- Gökmenoğlu, M., and Yavuz, İ. S. (2022). Kamu Harcamaları ve Ekonomik Büyüme İlişkisi: Kırılgan Beşli Örneği. *Mehmet Akif Ersoy Üniversitesi İktisadi ve İdari Bilimler Fakültesi Dergisi*, 9(2):1094-1118.
- Gövdeli, T. (2019). Life expectancy, direct foreign investments, trade openness and economic growth in E7 countries: Heterogeneous panel analysis. *Third Sector Social Economic Review*, 54(2):731-743.
- Gujarati, Damodar N. (1999). *Temel Ekonometri* (Çev. Ü. Şenesen ve G. Şenesen). İstanbul, Literatür Yayıncılık.
- Gupta, H. (2014). Public expenditure and economic growth. *Synopsis For The Degree Of Doctor Of Philosophy*.
- Gurdal, T., Aydin, M., and Inal, V. (2021). The relationship between tax revenue,

- government expenditure, and economic growth in G7 countries: new evidence from time and frequency domain approaches. *Economic Change and Restructuring*, (54):305-337.
- Gül, E., and Yavuz, H. (2011). Türkiye’de kamu harcamaları ile ekonomik büyüme arasındaki nedensellik ilişkisi: 1963-2008 dönemi. *Maliye Dergisi*, (160):72-85.
- Gürsoy, B. (1980) *Kamusal Maliye (Giriş-Masraflar)* 1. Cilt, Sevinç Yayınları, Ankara.
- Ho, T. T., Tran, X. H., and Nguyen, Q. K. (2023). Tax revenue-economic growth relationship and the role of trade openness in developing countries. *Cogent Business & Management*, 10(2):1-14.
- Howell, L. D. (2013). ICRG methodology. *Prs Group: Syracuse, NY, USA*.
- Huidrom, R., Ayhan Kose, M., Matsuoka, H., and Ohnsorge, F. L. (2020). How important are spillovers from major emerging markets?. *International Finance*, 23(1):47-63.
- Idrees, A. S., and Siddiqi, M. W. (2013). Does public education expenditure cause economic growth? Comparison of developed and developing countries. *Pakistan Journal of Commerce and Social Sciences (PJCSS)*, 7(1):174-183.
- İmamoğlu, İ. K. (2022). Yönetişim, Girişimcilik ve Ekonomik Büyüme: Bir Panel Nedensellik Analizi. *Ekonomi Maliye İşletme Dergisi*, 5(2):304-317.
- Javadov, S., Rustamov, A., Aliyev, E., Bahmanov, Y., and Yarmammadli, N. (2022). Impact of the Institutions on Economic Growth in Selected Post-Soviet Countries. *Journal of Eastern Europe Research in Business and Economics*, 2022:1-14.
- Jude, C., and Leveuge, G. (2013). Growth E ffect of FDI in Developing Economies: The Role of Institutional Quality. *Available 1-30*.
- Kamal, A., and Ali, F. (2023) Role of Infrastructure, Financial Development, and Urban Population in Determining Economic Growth: An Analysis in Asian Countries. *Global Economics Review(GER)*, 3(1):50-58.
- Kapucu, G. (2017). Uluslararası Sermaye Yatırımlarının Vergilendirilmesinde Tarafsızlık İlkesi. *International Journal of Public Finance*, 2(1):109-123.
- Karagianni, S., Pempetzoglou, M., and Saraidaris, A. (2012). Tax burden distribution and GDP growth: Non-linear causality considerations in the USA. *International Review of Economics & Finance*, 21(1):186-194.
- Karim, S., Qamruzzaman, M., and Jahan, I. (2023). Nexus between Government Debt, Globalization, FDI, Renewable Energy, and Institutional Quality in Bangladesh. *International Journal of Energy Economics and Policy*, 13(3):443.

- Kaufmann, D., and Kraay, A. (2008). Governance indicators: where are we, where should we be going?. *The World Bank Research Observer*, 23(1):1-30.
- Keynes, J. M. (1936). The general theory of interest, employment and money.
- King, R. G., and Rebelo, S. (1990). Public policy and economic growth: developing neoclassical implications. *Journal of political Economy*, 98(5, Part 2):1-35.
- Kiprotich, B. A. (2016). Principles of taxation. *Governance*, 5(7):341-352.
- Kneller, R., Bleaney, M. F., and Gemmell, N. (1999). Fiscal policy and growth: evidence from OECD countries. *Journal of public economics*, 74(2):171-190.
- Koçbulut, Ö. (2023). Vergi Gelirleri, Kamu Harcamaları ve Ekonomik Büyüme İlişkisi: AB Ülkeleri Üzerine Ampirik Bir İnceleme. *The Journal of Academic Social Science*, 142(142):138-154.
- Korostelkina, I., Dedkova, E., Varaksa, N., and Korostelkin, M. (2020). Models of tax relations: improving the tax culture and discipline of taxpayers in the interests of sustainable development. *In E3S web of conferences*, 159(06014):1-13.
- Kouassi, K. B. (2018). Public spending and economic growth in developing countries: a synthesis. *Financial Markets, Institutions and Risks*, 2(2):22-30.
- Kwaw-Nimeson, E., and Tian, Z. (2023). Institutional Quality, foreign direct investment, and regional integration: Empirical evidence from CEN-SAD. *Sage Open*, 13(1):1-20.
- Laffer, A. B. (2004). The Laffer curve: Past, present, and future. *Backgrounder*, 1765(1):1-16.
- Lau, L. S., Choong, C. K., and Eng, Y. K. (2014). Carbon dioxide emission, institutional quality, and economic growth: empirical evidence in Malaysia. *Renewable energy*, (68):276-281.
- Liu, Y., Ali, A., Chen, Y., and She, X. (2023). The effect of transport infrastructure (road, rail, and air) investments on economic growth and environmental pollution and testing the validity of EKC in China, India, Japan, and Russia. *Environmental Science and Pollution Research*, 30(12):32585-32599.
- Lonik, K. A. T. (1998). *Theorising government expenditure growth in Malaysia, 1961-1990: an econometrics analysis of Wagner's Law, Keynesian relation and Peacock-Wiseman hypothesis* (Doctoral dissertation, University of Leicester).
- Maitra, B., and Mukhopadhyay, C. K. (2013). Public spending on education, health care and economic growth in selected countries of Asia and the Pacific. *Asia-Pacific Development Journal*, 19(2):19-48.

- Maku, O. E. (2009). Does government spending spur economic growth in Nigeria? *Munich Personal RePEc Archive*. Paper No:17941: 1-20.
- Matheka, K., and Etyang, M. (2023). Government Infrastructure Spending and Economic Growth in Kenya: An Autoregressive Distributed Lag Model Approach. *International Journal of Economics*, 8(1):1-29.
- Mucuk, M., and Alptekin, V. (2008). Türkiye’de vergi ve ekonomik büyüme ilişkisi: VAR analizi (1975-2006). *Maliye Dergisi*, 155(2):159-174.
- Munir, K., and Sultan, M. (2018). Are some taxes better for growth in Pakistan? A time series analysis. *International journal of social economics*, 45(10):1439-1452.
- Muritala, T., and Taiwo, A. (2011). Government expenditure and economic development: Empirical evidence from Nigeria. *Munich Personal RePEc Archive*. MPRA Paper No. 37293:1-10.
- Muter, B. N. (1997), *Vergi Teorisi, İzmir: Ajans Birmat Reklam& Reprodüksiyon*.
- Myles, G. D. (2000). Taxation and economic growth. *Fiscal studies*, 21(1):141-168.
- Narayan, P. K., Nielsen, I., and Smyth, R. (2008). Panel data, cointegration, causality and Wagner's law: Empirical evidence from Chinese provinces. *China economic review*, 19(2):297-307.
- Ndaguba, E. A., and Hlotywa, A. (2021). Public health expenditure and economic development: The case of South Africa between 1996 and 2016. *Cogent Economics & Finance*, 9(1):1-13.
- Nerré, B. (2001, January). The concept of tax culture. In Proceedings. Annual Conference on Taxation and Minutes of the Annual Meeting of the National Tax Association. *National Tax Association*. 94:288-295.
- Nguyen, C. P., Su, T. D., and Nguyen, T. V. H. (2018). Institutional quality and economic growth: The case of emerging economies. *Theoretical Economics Letters*, 8(11):1943.
- Nhekairo, W. M. (2014). The taxation system in Zambia. Lusaka, Zambia: *Jesuit Center for Theological Reflection*, 1-34.
- Nugroho, N. P., and Puspitasari, I. F. (2023, February). Transportation Infrastructure and Economic Growth in Central of Java: Evidence from Panel Data. *In Proceeding Medan International Conference on Economic and Business*, 1:490-501.
- Odhambo, N. M. (2015). Government expenditure and economic growth in South Africa: An empirical investigation. *Atlantic Economic Journal*, 43(3):393-406.

- Odo, S. I., Igberi, C. O., Udude, C. C., and Chukwu, B. C. (2016). Public expenditure and economic growth in South Africa: Long run and causality approach. *Asian Journal of Economics, Business and Accounting*, 1(2):1-17.
- Ogar, A., Eyo, I. E., and Arikpo, O. F. (2019). Public expenditure and economic growth in Nigeria: VAR approach. *European Journal of Economic and Financial Research*, 3(3):36-60.
- Ojong, C. M., Anthony, O., and Arikpo, O. F. (2016). The impact of tax revenue on economic growth: Evidence from Nigeria. *IOSR Journal of economics and finance*, 7(1):32-38.
- Okwara, C. C., and Amori, O. M. (2017). Impact of tax revenue on economic growth in Nigeria. *International Journal of Advanced Scientific Research in Social Sciences and Management Studies*, 2(2):90-102.
- Olayungbo, D. O., and Adediran, K. A. (2017). Effects of oil revenue and institutional quality on economic growth with an ARDL approach. *Energy and Policy Research*, 4(1):44-54.
- Olufemi, A. S., and Oladipo, O. N. (2021). The Viability of Public Expenditure in Stimulating Economic Growth in Nigeria (Mediating on the Role of Public Sector). *Acta Universitatis Danubius: Oeconomica*, 17(1):70-86.
- Ostrom, E. (1990). Governing the commons: The evolution of institutions for collective action. *Cambridge university press*. 32(2):415-417.
- Otu, H. B., and Theophilus, O. A. (2013). The effects of Tax Revenue on Economic growth in Nigeria. *International Journal of Humanities and Social Science Invention*, 2(6):16-26.
- Oyebanji, J. O., and Oyebanji, O. A. (2006). Principles and practice of taxation in Nigeria. Ibadan, *Frontline*.
- Ökde, B. and Bülbül, D. (2019). Kamu Harcamaları ve Ekonomik Büyüme Arasındaki İlişki: G7 Ülkeleri İçin Panel Veri Analizi. *Elektronik Sosyal Bilimler Dergisi*, 18(69):308-317.
- Öncel, M., Kumrulu, A. ve Çağan, N. (2004), *Vergi Hukuku (Gözden Geçirilmiş ve 24 Ocak Değişiklikleri İşlenmiş 11. Bası)*, Ankara: Turhan Kitabevi.
- Özpençe, A. İ. (2017). Türkiye’de 1980 Sonrası Kamu Harcamaları, Vergi Gelirleri ve Ekonomik Büyüme Arasındaki İlişkinin Analizi. *Pamukkale Üniversitesi Sosyal Bilimler Enstitüsü Dergisi*, (28):31-41.

- Öztürk, N. (2014) *Kamu Ekonomisi*, Bursa, Ekin Yayınevi.
- Paparas, D., Richter, C., and Kostakis, I. (2019). The validity of Wagner's law in the United Kingdom during the last two centuries. *International Economics and Economic Policy*, (16):269-291.
- Peacock, A. T., and Wiseman, J. (1961). Government expenditure by economic and functional categories. In *The Growth of Public Expenditure in the United Kingdom*. Princeton University Press, 62-95.
- Pesaran, M. H. (2006). Estimation and inference in large heterogeneous panels with a multifactor error structure. *Econometrica*, 74(4):967-1012.
- Pesaran, M. H. (2004). General diagnostic tests for cross section dependence in panels. Available at SSRN 572504.
- Pesaran, M. H. (2007). A simple panel unit root test in the presence of cross-section dependence. *Journal of applied econometrics*, 22(2):265-312.
- Pesaran, M. H., and Yamagata, T. (2008). Testing slope homogeneity in large panels. *Journal of econometrics*, 142(1):50-93.
- Pradhan, R. P., and Bagchi, T. P. (2012). The expenditure-GDP nexus: Evidence from a panel of SAARC 7-countries. *International Journal of Public Policy*, 8(4-6):295-307.
- Qamruzzaman, M. (2023). Nexus between environmental qualities, institutional quality and FDI inflows in Lower-income Countries. *World Journal of Advanced Research and Reviews*, 18(3):321-345.
- Radulović, M. (2020). The impact of institutional quality on economic growth: A comparative analysis of the EU and non-EU countries of Southeast Europe. *Economic Annals*, 65(225):163-181.
- Sahnoun, M. (2018). Does Health Expenditure Increase Economic Growth: Evidence from Tunisia. *Romanian Economic Journal*, 20(67):126-144.
- Salman, M., Long, X., Dauda, L., and Mensah, C. N. (2019). The impact of institutional quality on economic growth and carbon emissions: Evidence from Indonesia, South Korea and Thailand. *Journal of Cleaner Production*, 241(118331):1-15.
- Samadder, S., Ghosh, K., and Basu, T. (2012). Scaling analysis of prime stock exchange indices of the emerging seven (E7) countries. *International Journal of Applied Computational Science and Mathematics*, 2(1):11-22.
- Sandalcı, U., and Sandalcı, İ. (2017). OECD ülkelerinde ekonomik büyüme ve vergi gelirleri arasındaki ilişkinin ampirik analizi: 1990–2014. *Aksaray Üniversitesi*

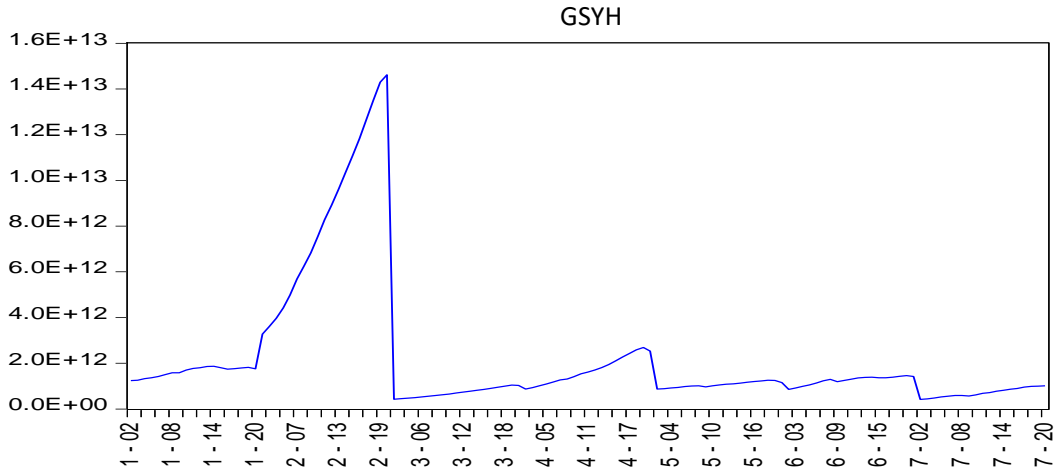
- İktisadi ve İdari Bilimler Fakültesi Dergisi*. 9 (1):51-62.
- Saputri, R. D. A., and Nugraha, F. K. (2024). Analysis of the Effect of Tax Rates and Understanding of Taxation on MSME Taxpayer Compliance in Lamongan Regency. Review: *Journal of Multidisciplinary in Social Sciences*, 1(03):56-65.
- Sawyer, W. C. (2011). Institutional quality and economic growth in Latin America. *Global Economy Journal*, 10(4):1-11.
- Scholar, A. (2020). The Effect of Culture on Electronic Tax Acceptability among Corporate Tax Payers in Nigeria Fatima Bello; Ali Usman; and Usman Mohammed Bature. *African Scholar Publications & Research International*.18(7):285-300.
- Szarowská, I. (2011). Relationship between government spending and economic growth in the Czech Republic. *Acta Universitatis Agriculturae Et Silviculturae Mendelianae Brunensis*, 59(44):415-421.
- Tamang, P. (2011). The impact of education expenditure on India's economic growth. *Journal of International Academic Research*, 11(3):14-20.
- Teig, M. (2006). Fiscal transparency and economic growth. *In European Doctoral Seminar*, 6:1-32.
- Tiftikçigil, B. Y., Güriş, B., and Yaşgöl, Y. S. (2018). Does middle income trap exist?: Evidence from Emerging Economies: E7 Countries for 1969-2015. *Revista galega de economía: Publicación Interdisciplinar da Facultade de Ciencias Económicas e Empresariais*, 27(1):145-158.
- Tong, T., Ortiz, J., Xu, C., and Li, F. (2020). Economic growth, energy consumption, and carbon dioxide emissions in the E7 countries: a bootstrap ARDL bound test. *Energy, Sustainability and Society*, 10(1):1-17.
- Tosuner M. ve Demir, İ. C. (2009). Vergi ahlakının sosyal ve kültürel belirleyenleri. *Süleyman Demirel Üniversitesi İktisadi ve İdari Bilimler Fakültesi Dergisi*,4(1):1-15.
- Tutgun, S., and Savaş, Y. (2023). Kurumsal Kalite ve Finansal Gelişmenin Ekonomik Büyüme Üzerindeki Etkisi: Sahra Altı Afrika Ülkeleri Örneği. *Çankırı Karatekin Üniversitesi İktisadi ve İdari Bilimler Fakültesi Dergisi*, 13(3): 879-904.
- Udonwa, U. E., and Effiong, U. E. (2023). Public Spending and Economic Growth in Nigeria: Assessing Recurrent Expenditure's Neutrality and Monetary Policy Interaction. *South Asian Journal of Social Studies and Economics*, 20(4):35-52.
- Ulusoy, A., (2018). *Maliye Politikası*. Umuttepe Yayınları, Kocaeli.

- Utile, T. I., Ijirshar, V. U., and Adoo, S. E. M. (2021). Impact of institutional quality on economic growth in Nigeria. *Gusau International Journal of Management and Social Sciences*, 4(3):21-21.
- Wagner, A.H. (1883), *Finanzwissenschaft*. Leipzig: C. F. Winter
- Westerlund, J. (2008). Panel cointegration tests of the Fisher effect. *Journal of applied econometrics*, 23(2):193-233.
- Williams, A. (2011). Shining a light on the resource curse: An empirical analysis of the relationship between natural resources, transparency, and economic growth. *World Development*, 39(4):490-505.
- Wise, K., and Berger, N. (2010). Understanding Our Tax System: A Primer for Active Citizens. *Massachusetts Budget and Policy Center*, 1-91.
- Wu, S. Y., Tang, J. H., and Lin, E. S. (2010). The impact of government expenditure on economic growth: How sensitive to the level of development?. *Journal of Policy Modeling*, 32(6):804-817.
- Yapraklı, S. (2008). Kurumsal yapının ekonomik büyümeye etkisi: üst orta gelir düzeyindeki ülkeler üzerine bir uygulama. *Ege Akademik Bakış Dergisi*, 8(1):301-317.
- Yu, J. (2023). Tax structure and corporate tax compliance: evidence from China. *Economic research-Ekonomska istraživanja*, 36(1):1-16.
- Zabsonre Zacharia, Mouhamadou Dial. (2023) Factors explaining public expenditure in WAEMU countries. *Heliyon*, 3(18):238-268.
- Zkaria, B., & Fatiha, B. (2023) The role of institutions on accelerating Economic growth Evidence from MENA countries. *Management & Economics Research Journal*, 5(3):566-589.
- The Fraser Institute (2023), Economic Freedom of the World Approach <https://www.fraserinstitute.org/economic-freedom/approach> Erişim tarihi 11. 12. 2023.
- The World Bank Group (2023), Worldwide Governance Indicators (WGI) Project <http://info.worldbank.org/governance/wgi/index.aspx#home> Erişim tarihi 11. 12. 2023
- The World Bank Group (2023), Worldwide Governance Indicators (WGI) Project: Methodolgy <http://info.worldbank.org/governance/wgi/index.aspx#docmethodology> Erişim tarihi 11. 12. 2023
- Freedom House (2023), Freedom in the World, Methodology

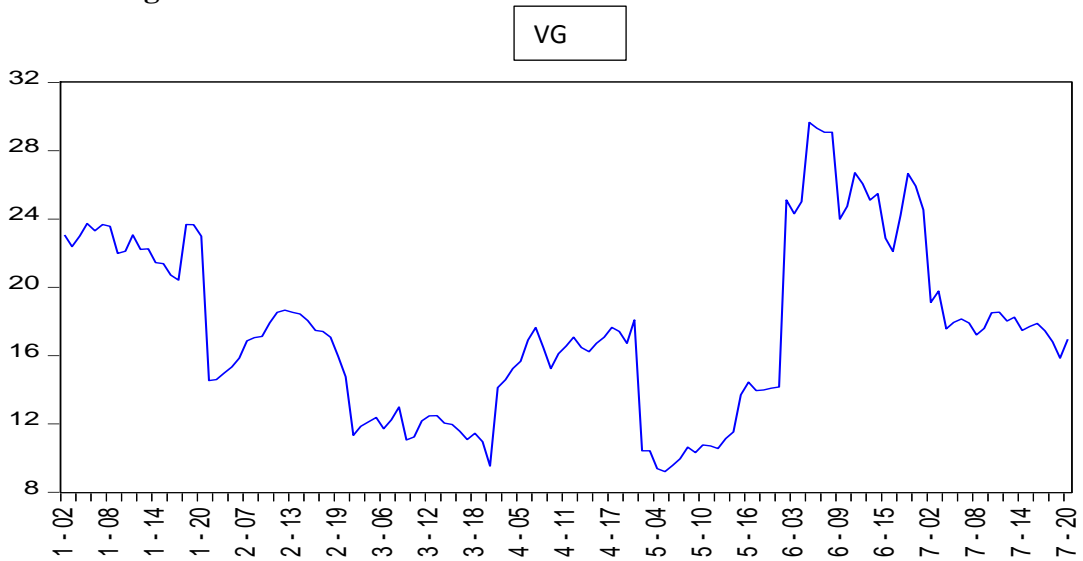
<https://freedomhouse.org/report/methodology-freedom-world-> Eriřim tarihi 11.
12. 2023

EKLER

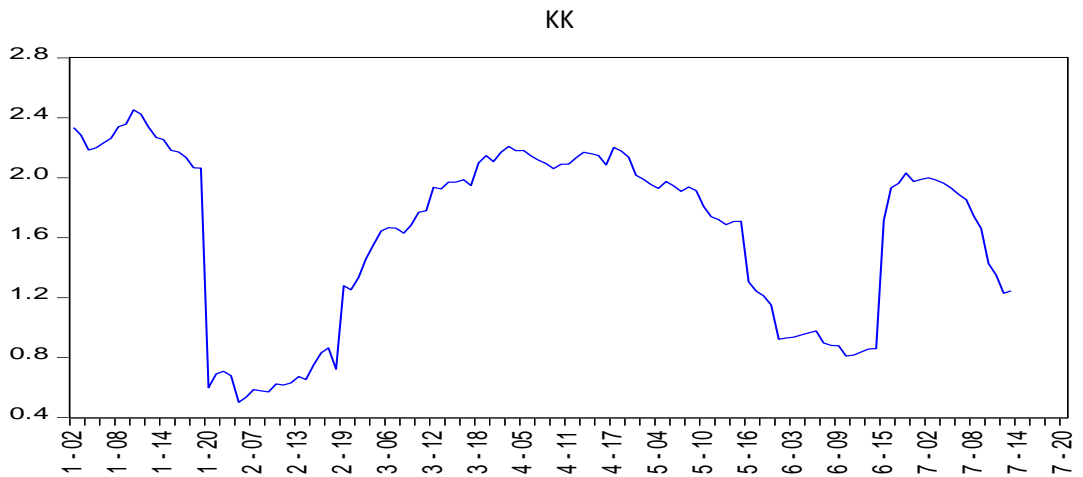
Ek A. GSYH



Ek B. Vergi Geliri

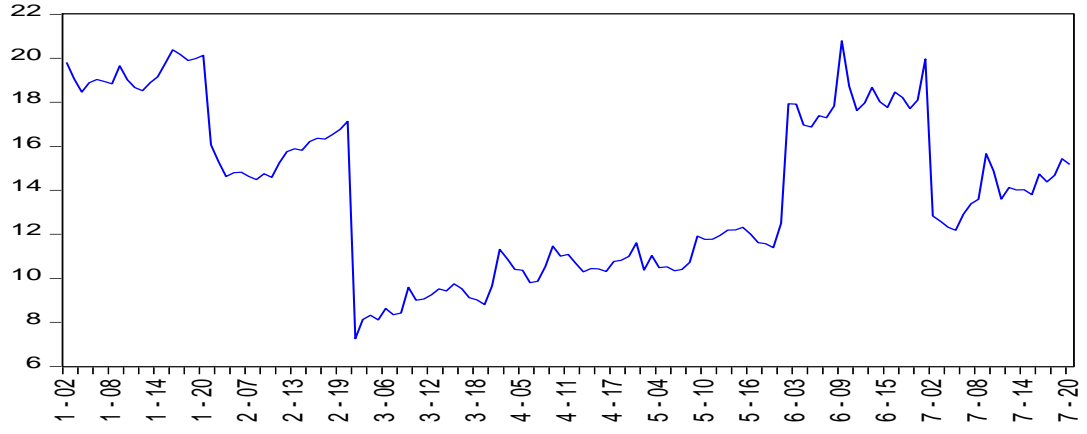


Ek C. Kurumsal Kalite



Ek D. Kamu Harcamaları

KH



ÖZGEÇMİŞ

Adı ve Soyadı : ENES SARMAN

Doğum Tarihi :

E-mail :

Öğrenim Durumu :

Derece	Bölüm/Program	Üniversite	Yıl
Lisans	İktisat	Osmaniye Korkut Ata Üniversitesi	2016-2020
Yüksek Lisans	İktisat	Tarsus Üniversitesi	